

Armoedesignalement 2011

Armoedesignalement 2011

Centraal Bureau voor de Statistiek/Sociaal en Cultureel Planbureau
Den Haag, december 2011

Zet- en binnenwerk: Textcetera, Den Haag
Figuren: Mantext, Moerkapelle
Omslagontwerp: bureau Stijl zorg, Utrecht
ISBN 978 90 357 1870 8
NUR 740

Voor zover het maken van reprografische verveelvoudigingen uit deze uitgave is toegestaan op grond van artikel 16h Auteurswet 1912 dient men de daarvoor wettelijk verschuldigde vergoedingen te voldoen aan de Stichting Reprorecht (Postbus 3060, 2130 KB Hoofddorp, www.repro-recht.nl). Voor het overnemen van (een) gedeelte(n) uit deze uitgave in bloemlezingen, readers en andere compilatiewerken (art. 16 Auteurswet 1912) kan men zich wenden tot de Stichting PRO (Stichting Publicatie- en Reproductierechten Organisatie, Postbus 3060, 2130 KB Hoofddorp, www.cedar.nl/pro).

Centraal Bureau voor de Statistiek
Henri Faasdreef 312
Postbus 24500
2490 HA Den Haag
Telefoon (088) 570 70 70
Website: www.cbs.nl
E-mail: infoservice@cbs.nl

Sociaal en Cultureel Planbureau
Parnassusplein 5
2511 VX Den Haag
Telefoon (070) 340 70 00
Fax (070) 340 70 44
Website: www.scp.nl
E-mail: info@scp.nl

Inhoud

Voorwoord	7
1 Samenvatting	9
1.1 Armoede werd in 2010 niet minder, toename verwacht in 2011 en 2012	9
1.2 Lage-inkomensgrens: gedetailleerde uitkomsten	10
1.3 Niet-veel-maar-toereikendcriterium: gedetailleerde uitkomsten	12
2 Kans op armoede: de lage-inkomensgrens	15
2.1 Lage-inkomensgrens: vast koopkrachtbedrag	15
2.2 Kans op armoede bij huishoudens	18
2.2.1 Huishoudens met een laag inkomen, 2000-2012	18
2.2.2 Risicogroepen	20
2.3 Kans op armoede bij personen	27
2.4 Ruimtelijke spreiding	30
2.5 Uitgaven en bestedingspatroon	33
2.6 Vermogenspositie huishoudens	35
2.7 Moeilijk rondkomen en financiële problemen	40
2.8 Financiële situatie en toekomstverwachting	45
Noten	48
Literatuur	49
3 Armoede volgens de budgetbenadering	50
3.1 Het basisbehoefte- en niet-veel-maar-toereikendcriterium	50
3.2 De ontwikkeling van armoede in 2000-2010	53
3.3 Geraamde armoede in 2011 en 2012	56
3.4 Armoede naar leeftijd	57
3.5 Risicogroepen bij volwassenen	59
3.6 Risicogroepen bij kinderen	65
3.7 Ruimtelijke spreiding van armoede	70
3.8 Bezittingen, bestedingen en financiële problemen van armen en niet-armen	72
Noten	78
Literatuur	78
Summary	79
Bijlage A Gebruikte databronnen	86
Bijlage B Raming van de armoede in 2011 en 2012; beschrijving van de methodiek	87

Voorwoord

In deze tweede uitgave van het *Armoedesignalement* wordt beknopt verslag gedaan van recente ontwikkelingen op het gebied van armoede. De uitkomsten tonen afhankelijk van het gebruikte criterium een gelijk gebleven dan wel licht verder stijgende armoede in 2010. Het economisch herstel dat volgde op de zware recessie in 2009 vertaalde zich daarmee niet in gunstigere armoedecijfers. Ramingen laten zien dat in zowel 2011 als 2012 de armoede zal toenemen. In 2010 vormden (personen in) eenoudergezinnen, huishoudens met bijstand en niet-westerse allochtonen de voornaamste risicogroepen.

In deze publicatie zijn twee centrale criteria gebruikt om armoede af te bakenen. Het Centraal Bureau voor de Statistiek (CBS) is verantwoordelijk voor hoofdstuk 2. Hierin wordt gerapporteerd over de kans op armoede op grond van de lage-inkomensgrens die door de jaren heen een vast koopkrachtbedrag vertegenwoordigt. Hoofdstuk 3 valt onder verantwoordelijkheid van het Sociaal en Cultureel Planbureau (SCP). Daarin wordt armoede hoofdzakelijk beschreven volgens het niet-veel-maar-toereikendcriterium, een inkomensgrens afgeleid van de minimumbudgetnormen die het Nationaal Instituut voor Budgetvoorlichting (Nibud) hanteert. Beide hoofdstukken zijn gebaseerd op gegevens van het CBS, die merendeels tot en met 2010 lopen. Door het SCP is in aanvulling hierop voor 2011 en 2012 een raming van de ontwikkeling van armoede gemaakt.

Het *Armoedesignalement 2011* is de tweede editie van een nieuwe informatiereeks over armoede en verschijnt in vervolg op de *Armoedemonitor* en het *Armoedebericht*, die in de jaren 1997-2008 door het CBS en het SCP gezamenlijk zijn uitgebracht.

Uitgebreid cijfermateriaal over armoede is terug te vinden op StatLine, de elektronische databank van het CBS (www.cbs.nl) en via de website van het SCP (www.scp.nl).

Drs. G. van der Veen
Directeur-generaal van de Statistiek

Prof. dr. P. Schnabel
Directeur SCP

1 Samenvatting

1.1 Armoede werd in 2010 niet minder, toename verwacht in 2011 en 2012

In het *Armoedesignalement 2011* worden twee inkomensgrenzen gebruikt om armoede in kaart te brengen. In hoofdstuk 2 belicht het Centraal Bureau voor de Statistiek (CBS) dit verschijnsel aan de hand van de lage-inkomensgrens. Het Sociaal en Cultureel Planbureau (SCP) gaat in hoofdstuk 3 hoofdzakelijk uit van het niet-veel-maar-toereikendcriterium. In kader 1.1 zijn de gehanteerde grenzen beknopt toegelicht. Beide criteria duiden erop dat in 2010, het laatste jaar waarvoor op waarneming berustende cijfers beschikbaar zijn, de armoede niet is afgenomen. Volgens de lage-inkomensgrens bleef ze onveranderd, op basis van het niet-veel-maar-toereikendcriterium is sprake van een toename. Ramingen duiden erop dat de armoede volgens beide grenzen zowel in 2011 als in 2012 met 0,4 procentpunt zal stijgen. Afgemeten aan het niet-veel-maar-toereikendcriterium zal hierdoor in 2012 het hoogste niveau van het achterliggende decennium worden bereikt. Op basis van de lage-inkomensgrens lag het percentage in de periode 2000-2006 hoger. Volgens beide criteria is het voor 2012 verwachte peil lager dan het armoedepercentage van het midden van de jaren negentig.

Kader 1.1 Grenzen in het Armoedesignalement

De *lage-inkomensgrens* weerspiegelt een vast koopkrachtbedrag in de tijd. De grens is afgeleid van het bijstandsniveau voor een alleenstaande in 1979, toen dit in koopkracht het hoogst was. Doordat de lage-inkomensgrens alleen voor prijsontwikkeling wordt geïndexeerd, is dit criterium geschikt voor vergelijkingen in de tijd.

In de budgetbenadering wordt armoede afgemeten aan de hand van normbedragen die het SCP in overleg met het Nibud heeft vastgesteld. Het *basisbehoefte*niveau omvat de minimale uitgaven voor voedsel, kleding en wonen en enkele andere moeilijk te vermijden kosten.

Bij de centrale indicator, het *niet-veel-maar-toereikendcriterium*, zijn daar kosten voor sociale participatie aan toegevoegd.

Gegevensbronnen

De uitkomsten in deze publicatie zijn gebaseerd op bronnen van het CBS. Armoede is gemeten op basis van de gegevens van het Inkomenspanelonderzoek (IPO), dat grotendeels op belastinggegevens berust. Naast inkomensgegevens bevat dit bestand ook informatie over het vermogen van huishoudens. De meest recente (voorlopige) inkomenscijfers hebben betrekking op het jaar 2010 en de vermogensgegevens op 1 januari 2010. Het SCP heeft de armoedecijfers aangevuld met ramingen voor 2011 en 2012. Regionale verbijzonderingen van armoede zijn afkomstig uit het grootschalige Regionaal Inkomensonderzoek (RIO). Het RIO stoelt eveneens grotendeels op belastinggegevens, maar de meest recente informatie betreft 2009. In het Armoedesignalement zijn ook aanvullende indicatoren opgenomen over de eigen inschattingen die mensen van hun financiële positie maken. Deze gegevens zijn beschikbaar via het internationale

onderzoek *EU Statistics on Income and Living Conditions* (EU-SILC, t/m 2010) en het Consumenten Conjunctuuronderzoek (CCO, t/m september 2011). Daarnaast is geput uit gegevens van het Budgetonderzoek over de jaren 2007 t/m 2010.

1.2 Lage-inkomensgrens: gedetailleerde uitkomsten

Aandeel huishoudens met kans op armoede in 2010 gelijk gebleven, maar daarna stijging verwacht

Van de 6,9 miljoen huishoudens in 2010 had 7,7% (529.000 huishoudens) een inkomen onder de lage-inkomensgrens. Dit percentage was in 2009 net zo hoog. Ramingen wijzen op een stijging tot 8,1% in 2011 en tot 8,5% in 2012. Hiermee blijft het aandeel huishoudens met een laag inkomen onder het niveau van de jaren 2000-2006, toen het schommelde tussen 8,8% en 11,8%.

Het maakt veel uit of er gedurende korte tijd sprake is van een laag inkomen of dat deze inkomenssituatie langere tijd achtereen bestaat. Zo moesten in 2010 ruim 150.000 huishoudens al vier jaar of langer rondkomen van een inkomen onder de lage-inkomensgrens. Dit komt neer op 2,4% van alle huishoudens en betekent een lichte daling ten opzichte van 2009, toen nog 2,6% van de huishoudens langdurig met armoede te kampen had.

Het aantal personen dat deel uitmaakte van een huishouden met een laag inkomen bleef in 2010 onveranderd (1.091.000; 7,0%), terwijl het aandeel personen dat langdurig van een laag inkomen moest rondkomen licht daalde van van van 2,3% naar 2,2% (309.000).

Risicogroepen bij huishoudens

Sommige groepen lopen meer risico op armoede dan andere. Eenoudergezinnen met uitsluitend minderjarige kinderen kampten in 2010 met 26% relatief het vaakst met armoede. In voorgaande jaren liepen deze eenoudergezinnen eveneens telkens het meeste risico, maar er is sprake van een duidelijk dalende trend. Ook alleenstaanden tot 65 jaar (17%) en niet-westerse huishoudens (bijna 23%) waren naar verhouding oververtegenwoordigd in de groep huishoudens met een inkomen onder de lage-inkomensgrens. Niet-westerse huishoudens liepen hiermee in 2010 bijna drie keer zo veel risico op armoede dan gemiddeld en bijna vier keer zo veel als autochtone huishoudens. Wel was het aandeel met kans op armoede onder de tweede generatie aanmerkelijk kleiner dan onder de eerste generatie niet-westerse allochtonen (16% tegen 24%). Bij het onderscheid naar belangrijkste inkomensbron komt naar voren dat huishoudens met bijstand met 65% verreweg het vaakst moesten rondkomen van een inkomen onder de lage-inkomensgrens. Op ruime afstand volgden de huishoudens met een werkloosheidsuitkering (21%) of een arbeidsongeschiktheidsuitkering (22%) en zelfstandigen (14%). Slechts 3% van de ouderen met een pensioen had in 2010 een laag inkomen. Dit was zelfs iets minder dan bij huishoudens die hun inkomen vooral uit loon betrokken.

Ook het risico op *langdurige* armoede was het hoogst onder eenoudergezinnen met minderjarige kinderen (8%) en niet-westerse huishoudens (9,2%). Onderscheiden naar voornaamste inkomstenbron liepen de huishoudens met bijstand met 37% wederom het hoogste risico, gevolgd door arbeidsongeschikten (8%). Het aandeel zelfstandigen met langdurig een laag inkomen lag maar net boven het gemiddelde niveau van 2,4%.

Woonlasten grootste uitgavenpost

In 2010 vormden woonlasten en onderhoud aan woning en tuin met 29% gemiddeld de grootste uitgavenpost van huishoudens met een laag inkomen. Ruim een op de drie van deze huishoudens ervaart de woonkosten dan ook als een zware financiële last. Andere grote posten waren voeding (15%), verkeer en vervoer (14%) en ontwikkeling en ontspanning (13%). Het minst werd uitgegeven aan kleding en schoeisel (6%) en inventaris (4%). Hoewel huishoudens met een hoger inkomen gemiddeld meer uitgeven, verschilde de rangorde van hun uitgavenposten vrijwel niet van die van de huishoudens met een laag inkomen.

Een kwart van de huishoudens met een laag inkomen heeft een eigen woning

Van de huishoudens met een laag inkomen in 2009 beschikte een kwart over een eigen woning. Van de zelfstandigen met een inkomen onder de lage-inkomensgrens hadden zes op de tien een eigen woning, bij de werknemers waren dat er drie op de tien en bij gepensioneerden bijna vier op de tien. Bij bijstandsontvangers kwam een eigen woning vrijwel niet voor. De doorsnee waarde van de eigen woning van huishoudens met een laag inkomen bedroeg 228.000 euro, terwijl de hypotheekschuld in doorsnee 176.000 euro bedroeg. De aflossing op schulden of de afbetaling op aangeschafte goederen wordt door vier op de tien getroffen huishoudens met een laag inkomen als een zware financiële last ervaren.

Meer betalingsachterstanden en schulden bij huishoudens met kans op armoede

Huishoudens met een inkomen onder de lage-inkomensgrens hadden vaker financiële problemen dan huishoudens met een hoger inkomen. Ze hadden vaker betalingsachterstanden (20% tegen 5% in 2010) en konden zich bepaalde uitgaven veelal niet veroorloven. Zo gaf 14% van hen aan onvoldoende geld te hebben voor om de dag een warme maaltijd met vlees, vis of kip. Krap de helft had niet genoeg geld om regelmatig nieuwe kleren te kopen, en ruim de helft kon het zich niet veroorloven om jaarlijks een week op vakantie te gaan. Ook stelde bijna 60% dat de vervanging van versleten meubels financieel niet mogelijk was. Iets meer dan 40% gaf aan (zeer) moeilijk te kunnen rondkomen. Het aandeel huishoudens met weinig inkomen dat zich in 2011 genoodzaakt zag schulden te maken, was met 6,5% vrijwel even hoog als in 2010 en 2009, maar lag wel hoger dan de 5,4% in 2008. Ook hadden de huishoudens met weinig inkomen minder goede verwachtingen van de eigen financiële toekomst dan de huishoudens met hogere inkomens. In 2011 verbeteren deze verwachtingen ten opzichte van 2010 wel bij huishoudens met hogere inkomens, maar onder de huishoudens met weinig inkomen bleven ze ongewijzigd.

Veel huishoudens met een laag inkomen in grote steden en Zuid-Limburgse gemeenten

In 2009 bevond bijna een kwart van alle huishoudens onder de lage-inkomensgrens zich in de vier grote steden. Amsterdam, Rotterdam en Den Haag kenden met respectievelijk 14,3%, 13,7% en 12,0% een hoog aandeel huishoudens met een laag inkomen. In Utrecht was het aandeel met 8,6% het kleinst. De top 10 van de gemeenten met het hoogste aandeel lage inkomens omvat naast Amsterdam, Rotterdam en Den Haag onder meer ook drie Zuid-Limburgse gemeenten, te weten Vaals (14,0%), Heerlen (11,8%) en Kerkrade (10,9%).

1.3 Niet-veel-maar-toereikendcriterium: gedetailleerde uitkomsten

Aanzwellende armoede

In de vorige editie van het Armoedesignalement werd al geconstateerd dat het aandeel arme mensen de laatste jaren opliep. In 2010 zwol de armoede verder aan. In dat jaar leefde 6,5% van de Nederlanders van een inkomen beneden het niet-veel-maar-toereikendcriterium. Dit komt overeen met 1 miljoen personen, die deel uitmaken van 462.000 huishoudens. In 2007 lagen de cijfers aanmerkelijk lager: 5,4% van de bevolking was toen arm (843.000 personen, 396.000 huishoudens).

Volgens het strengere basisbehoeftecriterium is de armoede logischerwijs minder groot; in 2010 trof zij 4,5% van de bevolking (700.000 personen in 312.000 huishoudens). De langdurige armoede – minstens drie jaar onder de normbedragen – loopt in 2010 volgens beide criteria slechts licht op.

Ramingen geven aan dat de armoede in zowel 2011 als 2012 waarschijnlijk met 0,4 procentpunt zal stijgen. Dat houdt dan in dat de armoede in vijf jaar op rij toeneemt. Volgens het niet-veel-maar-toereikendcriterium is volgend jaar naar verwachting 7,3% van de bevolking arm (1,1 miljoen personen in 523.000 huishoudens) – het hoogste peil sinds 2000, hoger dan tijdens de vorige recessie. De stijging komt vooral tot stand door koopkrachteffecten (zie bijlage B) en is naar verwachting het grootst bij uitkeringsgerechtigden jonger dan 65 jaar (+3,5 procentpunt) en kinderen.

Kinderen: bovengemiddeld risico, sterke stijging verwacht

In 2010 maakten 327.000 kinderen jonger dan 18 jaar deel uit van een gezin waar het inkomen beneden het niet-veel-maar-toereikendcriterium lag. Dat betekent dat een derde van de arme groep bestaat uit kinderen, terwijl zij ruim een vijfde van de bevolking vormen. Kinderen hebben dus een bovengemiddeld armoederisico. In 2010 was een op de tien kinderen arm, anderhalf keer zo veel als het risico in de totale bevolking (9,7% tegenover 6,5%). Bovendien is ook hun kans op langdurige armoede groter. In 2010 was 3,8% van de kinderen gedurende ten minste drie jaar arm, ongeveer tweemaal zo veel als het aandeel langdurig armen bij volwassenen tot 65 jaar (2,1%), en drieënhalve maal zo veel als bij de ouderen (1,1%). Volgens de raming zal de armoede bij kinderen sterker oplopen dan gemiddeld; in 2012 is het armoedepercentage naar verwachting

11,1% (+1,4 procentpunt, 367.000 kinderen). Dat is het hoogste peil sinds het begin van deze eeuw.

Het risico op armoede is zeer groot als kinderen in een bijstandsgezin leven (54% in 2010), al nam deze groep de afgelopen jaren niet sterk in omvang toe. Dat laatste is wel het geval bij kinderen uit huishoudens waar inkomsten uit de eigen onderneming de voornaamste inkomensbron zijn; van die groep was in 2010 14% arm. Het armoederisico van kinderen wordt groter naarmate het aantal broers en zussen toeneemt. Dit geldt vooral bij kinderen uit eenoudergezinnen: wanneer er twee of meer andere kinderen jonger dan 18 jaar zijn, is 50% arm. Van de enig kinderen in eenoudergezinnen is 15% arm, in tweeoudergezinnen is dat slechts 5%. Het merendeel van de arme kinderen (213.000 in 2010) woont overigens bij beide ouders.

De kans op armoede is lager – maar nog wel bovengemiddeld – als kinderen 12 jaar of ouder zijn (7,7%). Dat komt vermoedelijk doordat hun ouders dan in de gelegenheid zijn (meer) te gaan werken. Ook hebben wat oudere kinderen vaker volwassen broers of zussen die nog thuis wonen en een inkomen verdienen.

Werkende armen zijn steeds vaker zelfstandig ondernemer

Een groot deel van de arme groep bestaat uit werkenden. In 2010 waren er 317.000 werkende armen: volwassenen met arbeid als voornaamste inkomensbron. De helft van hen (159.000) was zelfstandig ondernemer. Hun aandeel in de groep werkende armen is de afgelopen 10 jaar flink gegroeid, van 41% naar 50%. Dat komt doordat meer mensen als zelfstandige zijn gaan werken (+200.000), bij wie bovendien het armoederisico toenam (in 2000 was een op de negen zelfstandigen arm, in 2010 een op de acht).

Ouderen: gunstig beeld

Van alle leeftijdsgroepen zijn 65-plussers verhoudingsgewijs het minst vaak arm. In 2010 verkeerde slechts 2,6% van hen onder het niet-veel-maar-toereikendcriterium, en naar verwachting loopt dit op tot 3,1% in 2012 – een veel geringere stijging dan bij de uitkeringsontvangers jonger dan 65 jaar. Wel is armoede bij ouderen vaak langdurig: van de arme ouderen verkeert 41% al ten minste drie jaar in die situatie. Arme ouderen beschikken relatief vaak over vermogen.

Vermogende armen: huiseigenaren, zelfstandigen en gepensioneerden

Armoede wordt afgemeten aan een inkomensgrens, maar een deel van de armen beschikt over eigen vermogen. Voor zover dat liquide middelen betreft, kan dit helpen een armoedeperiode te overbruggen. Binnen de totale arme groep is het vermogen vaak beperkt: bijna twee derde van de armen beschikt over een vermogen van hooguit 5000 euro. Dit geldt het sterkst voor arme huurders, werknemers en uitkeringsontvangers: van hen beschikt ruim 70% tot 95% over een dergelijk beperkt vermogen. Arme woningeigenaren, zelfstandigen en pensioenontvangers hebben vaak meer vermogen opgebouwd. Van deze groepen heeft ongeveer een kwart (24%-30%) een vrij vermogen van 50.000 euro of meer, en het aandeel met een overwaarde op de woning van meer dan 50.000 euro is nog wat groter (37%-58%). Het beeld is echter divers: bij

arme woningeigenaren en zelfstandigen zijn het vrije vermogen en de overwaarde van de woning verhoudingsgewijs ook vaker negatief.

Hoog armoederisico bij migranten, maar autochtonen zijn de grootste groep

Het risico op armoede is bij volwassen niet-westerse migranten relatief hoog als zij deel uitmaken van de eerste generatie (17%) of uit Turkije en Marokko komen (16-18%). Het risico van mensen afkomstig uit de nieuwe EU-lidstaten (exclusief Polen) komt nog hoger uit (19%), maar absoluut gezien betreft dit geringe aantallen. Het armoederisico is klein onder mensen die uit Nederlandse ouders geboren zijn, maar zij vormen wel het grootste deel van de groep met een inkomen onder het niet-veel-maar-toereikendcriterium: 63% van de arme volwassenen en 55% van de arme kinderen is autochtoon.

Armoedeconcentraties in de drie grootste steden

Op gemeenteniveau kwam armoede in 2009 verhoudingsgewijs het meest voor in Amsterdam (11,6%), Rotterdam (10,6%) en Den Haag (9,9%). Ook Vaals, Groningen, Arnhem en Heerlen staan in de top 10 van arme gemeenten, en kleinere gemeenten in het noorden van het land (zoals Wûnseradiel) komen verhoudingsgewijs eveneens hoog uit. De vijf armste postcodegebieden liggen alle in de drie grootste gemeenten; van de top 20 bevindt de helft zich in Rotterdam.

2 Kans op armoede: de lage-inkomensgrens

Wim Bos, Ferdy Otten, Bart Huynen, Petra Ament en Linda Moonen*

2.1 Lage-inkomensgrens: vast koopkrachtbedrag

Kans op armoede

Armoede is niet eenduidig en met brede publieke en wetenschappelijke instemming te definiëren. Om praktische redenen wordt armoede doorgaans beperkt tot financiële armoede en daarbij gedefinieerd als het (door een huishouden) over onvoldoende inkomen beschikken voor een bepaald minimaal consumptieniveau. Door vast te stellen of het inkomen onder een gegeven grens ligt, wordt echter voornamelijk bepaald of het huishouden een zeker *risico op armoede* loopt. Dat kan immers worden ondervangen als het huishouden spaargeld achter de hand heeft. Naast het al dan niet beschikken over een financiële reserve is de duur een belangrijke indicator van armoede. Het maakt veel uit of er slechts tijdelijk sprake is van een gering inkomen of dat deze weinig rooskleurige inkomenssituatie lange tijd achtereen bestaat.

Huishoudens met een gering inkomen zijn in dit hoofdstuk onderscheiden op basis van de *lage-inkomensgrens*.¹ Daarbij is ook vastgesteld of huishoudens langdurig van een laag inkomen moeten rondkomen. De aldus afgebakende groepen met een (grote) kans op armoede hoeven niet ‘werkelijk’ arm te zijn, maar deze afbakeningen garanderen wel dat de ‘werkelijk’ armen in grote lijnen in beeld worden gebracht. In hoofdstuk 3 wordt armoede in kaart gebracht op basis van de door het Sociaal en Cultureel Planbureau (SCP) ontwikkelde gegeneraliseerde budgetbenadering.

Lage-inkomensgrens

De lage-inkomensgrens vertegenwoordigt een vast koopkrachtbedrag en wordt jaarlijks dus alleen aangepast voor de prijsontwikkeling. Dit maakt deze grens geschikt voor een heldere interpretatie van de ontwikkeling in de kans op armoede. In prijzen van het jaar 2010 bedroeg de lage-inkomensgrens voor een alleenstaande 11.290 euro. Per maand komt dit neer op 940 euro. Voor meerpersoonshuishoudens is de lage-inkomensgrens met behulp van een equivalentiefactor² aangepast voor de omvang en samenstelling van het huishouden. De aldus gecorrigeerde inkomens(grenzen) zijn daarmee vergelijkbaar gemaakt met het welvaartsniveau van een alleenstaande (zie CBS 2004).

De lage-inkomensgrens is bij de start van deze statistiek³ bewust boven het beleidsmatig minimum (in het bijzonder de bijstandsuitkering van een alleenstaande) gelegd. Hiermee werd beoogd dat de huishoudens die vooral op bijstand of AOW (Algemene ouderdomswet) zijn aangewezen tot de categorie met een laag inkomen gerekend worden. In 2010 lag het inkomen (exclusief huurtoeslag) van een alleenstaande bijstandsontvanger

* Bijdrage van het Centraal Bureau voor de Statistiek

onder de lage-inkomensgrens. Enkele groepen die van het beleidsmatig minimum moeten rondkomen, te weten eenoudergezinnen met één kind (vanaf 2006),⁴ alleenstaande AOW'ers en AOW-paren (vanaf 2007), hadden een inkomen net boven de lage-inkomensgrens.

Het merendeel van de huishoudens die op het sociaal minimum zitten ontvangt huurtoeslag. Bij het bepalen of het inkomen onder of boven de lage-inkomensgrens valt, is de huurtoeslag niet bij het inkomen geteld (zie kader 2.1): het ontvangen van huurtoeslag verkleint het risico op armoede dus niet.

Tabel 2.1

Hoogte van de lage-inkomensgrens en equivalentiefactor van enkele huishoudentypen (netto maandbedrag in euro's, lopende prijzen)

	alleen- staande	zonder kind(eren)	paar met kind(eren)			eenoudergezin		
			1 kind	2 kinderen	3 kinderen	1 kind	2 kinderen	3 kinderen
lage-inkomensgrens								
2000	770	1060	1290	1450	1590	1030	1160	1360
2005	870	1190	1460	1640	1800	1160	1320	1530
2009	930	1270	1550	1750	1910	1240	1400	1640
2010	940	1290	1570	1770	1940	1250	1420	1660
equivalentie factor								
2000-2010	1,00	1,37	1,67	1,88	2,06	1,33	1,51	1,76

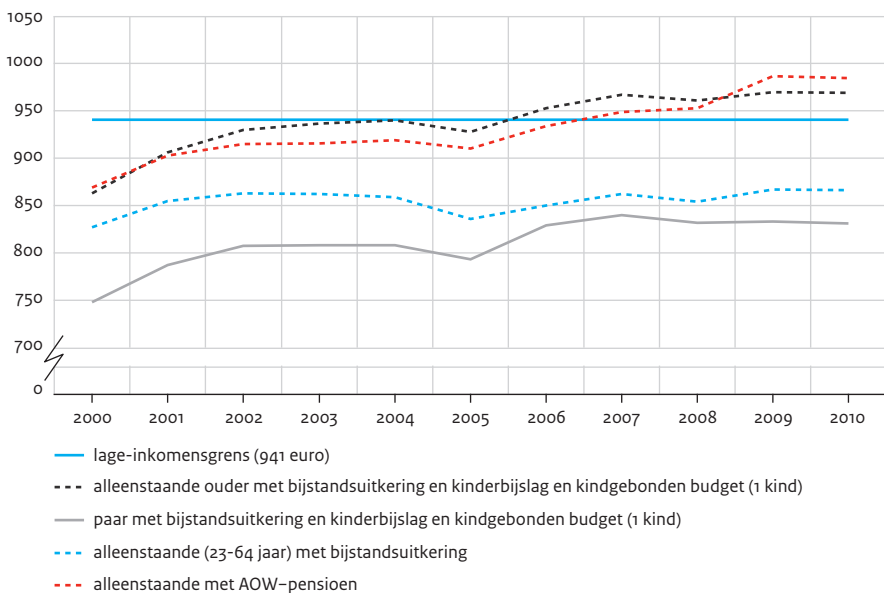
Bron: CBS

Kader 2.1 Inkomensbegrip

Voor het meten van de kans op armoede vormt het besteedbaar huishoudensinkomen het uitgangspunt. Dit omvat inkomen uit arbeid, eigen onderneming en vermogen, en overdrachtsinkomen bestaande uit uitkeringen, pensioen en ontvangen partneralimentatie. Betaalde partneralimentatie en premies en belastingen op het inkomen zijn in mindering gebracht. Kinderalimentatie en de ouderlijke bijdrage aan uitwonende kinderen worden niet waargenomen en konden daardoor niet in het inkomensbegrip worden opgenomen. De verplichte premie basiszorgverzekering die huishoudens aan de zorgverzekeraar betalen is eveneens in mindering gebracht. Bij hantering van de lage-inkomensgrens zijn aan bestedingen gebonden uitkeringen als de huurtoeslag buiten beschouwing gelaten.

Figuur 2.1

Lage-inkomensgrens en het gestandaardiseerd^a besteedbaar inkomen van enkele groepen op het beleidsmatig minimum, 2000-2010 (maandbedrag in euro's, in prijzen van 2010)



a Met het standaardiseren wordt bereikt dat het besteedbaar inkomen van huishoudens van verschillende omvang en samenstelling vergelijkbaar wordt gemaakt. Zie noot 2 aan het slot van dit hoofdstuk.

Bron: CBS

Eenheid van waarneming: huishoudens en personen

Er is sprake van risico op armoede als het inkomen (zie kader 2.1) van het *huishouden als geheel* onder de lage-inkomensgrens valt. Het huishouden vormt dus de primaire eenheid van waarneming. In de beschrijving van de omvang van armoede en risicogroepen in dit hoofdstuk staan huishoudens dan ook centraal. Alle personen die deel uitmaken van een huishouden verkeren in dezelfde inkomenspositie. De analyse is daarom aangevuld met een schets van het aantal en de kenmerken van mensen die behoren tot een huishouden met kans op armoede.

Aanvullende indicatoren

Naast indicatoren die gebaseerd zijn op het inkomen dat een huishouden kan besteden, zijn aanvullende indicatoren gehanteerd zoals de verblijfsduur onder de armoedegrens, het hebben van financiële problemen en het oordeel over de eigen financiële situatie.

Kader 2.2 Onderzoekspopulatie

In 2010 is 94% van de totale bevolking van 16,7 miljoen mensen in de onderzoekspopulatie opgenomen. Buiten beschouwing bleven de mensen in instellingen, inrichtingen en tehuizen (220.000 personen), en studentenhuishoudens en particuliere huishoudens die niet het hele jaar door inkomen hadden (757.000 personen). De onderzoekspopulatie bestond in 2010 derhalve uit 15,6 miljoen personen die tezamen in 6,9 miljoen huishoudens woonden.

2.2 Kans op armoede bij huishoudens

2.2.1 Huishoudens met een laag inkomen, 2000-2012

Aandeel met laag inkomen in 2010 gelijk gebleven

In 2010 moest 7,7% van de 6,9 miljoen huishoudens rondkomen van een laag inkomen, wat neerkomt op 529.000 huishoudens. Dit percentage ligt even hoog als in 2009: tussen 2009 en 2010 bleef het aandeel huishoudens met een laag inkomen dus constant. In 2000 lag het aandeel huishoudens met een laag inkomen op bijna 12%. De belastingherziening in 2001 leidde tot een flinke koopkrachtstijging, waardoor het percentage huishoudens met een laag inkomen in dat jaar flink afnam. Tussen 2002 en 2005 steeg dit percentage onder invloed van de zwakke conjunctuur weer licht. In 2006 en 2007 nam het aandeel huishoudens met een laag inkomen opnieuw flink af. Dit kwam enerzijds doordat de economie in die jaren weer opbloede, en anderzijds doordat de koopkracht van enkele groepen die op het sociaal minimum waren aangewezen in die jaren sterk toenam. In 2008 kwam aan deze bloei een einde als gevolg van de kredietcrisis en in 2009 nam het percentage huishoudens met een laag inkomen licht toe. Dat deze toename heel klein was, heeft diverse oorzaken. Ten eerste viel de toename van de werkloosheid erg mee. Ten tweede zag het doorsnee huishouden in 2009 zijn koopkracht nog met 1,5% verbeteren: werknemers profiteerden van eerder afgesloten cao's die in 2009 nog van kracht waren, maar ook uitkeringsontvangers zagen hun koopkracht nog toenemen. In 2010 is de koopkracht van huishoudens in doorsnee met 0,5% gedaald. Mede doordat het inkomensverlies voor de lagere inkomensklassen⁵ en de toename van de werkloosheid beperkt bleven, kon het aandeel huishoudens met een laag inkomen zich in 2010 stabiliseren.

Tabel 2.2

Huishoudens met een inkomen (langdurig^a) onder de lage-inkomensgrens, 2000-2012
(x 1000; in procenten)

	huishoudens, totaal (x 1000)	wo. met laag inkomen (x 1000)	(%)	wo. met langdurig laag inkomen (x 1000)	(%)
2000	6399	754	11,8	309	5,4
2001	6480	627	9,7	252	4,4
2002	6539	596	9,1	227	3,9
2003	6545	641	9,8	224	3,8
2004	6573	618	9,4	207	3,5
2005	6615	652	9,9	209	3,5
2006	6704	593	8,8	196	3,3
2007	6768	515	7,6	172	2,8
2008	6843	515	7,5	163	2,6
2009 ^b	6897	531	7,7	164	2,6
2010 ^b	6896	529	7,7	153	2,4
2011 ^c	6929	561	8,1	.	.
2012 ^c	6927	588	8,5	.	.

a Vier jaar en langer.

b Voorlopige cijfers.

c Raming.

Bron: 2000-2010: CBS (Inkomensstatistiek); 2011-2012: SCP (zie bijlage B)

Stijging van aandeel met kans op armoede verwacht in 2011 en 2012

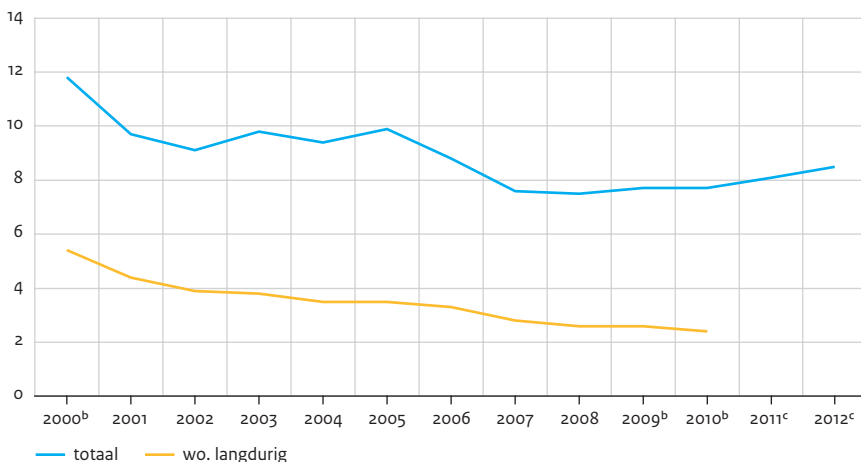
Terwijl het aandeel huishoudens met een laag inkomen in de periode 2007-2010 betrekkelijk stabiel was, wijzen ramingen⁶ voor zowel 2011 als 2012 op een stijging van dit aandeel met 0,4 procentpunt. Hiermee komt het aandeel in 2012 uit op 8,5%. Dit betekent dat in 2012 naar verwachting 588.000 huishoudens een laag inkomen hebben, hetgeen ten opzichte van 2010 een stijging is van zo'n 60.000 huishoudens. In bijna vier van de vijf gevallen gaat het hierbij om een huishouden dat van een uitkering (anders dan pensioen) afhankelijk is.

Daling van aandeel huishoudens met langdurig laag inkomen

Van de 529.000 huishoudens die in 2010 een laag inkomen hadden, moesten er 153.000 al ten minste vier jaar achtereen van een laag inkomen rondkomen. Dit waren er ruim 10.000 minder dan in 2009. Het aantal huishoudens dat langdurig op een laag inkomen is aangewezen kwam hiermee uit op het laagste niveau sinds 1992, waarvoor dit gegeven voor het eerst is vastgesteld. Die daling is onder meer te danken aan de sterke verbetering van de inkomenspositie van enkele groepen (65-plussers, eenoudergezinnen) waarvoor een laag inkomen vaak een langdurig karakter had.

Figuur 2.2

Huishoudens (langdurig^a) onder de lage-inkomensgrens, 2000-2012 (in procenten)



- a Vier jaar en langer.
- b Voorlopige cijfers.
- c Raming.

Bron: 2000-2010: CBS (Inkomensstatistiek); 2011-2012: SCP (zie bijlage B)

2.2.2 Risicogroepen

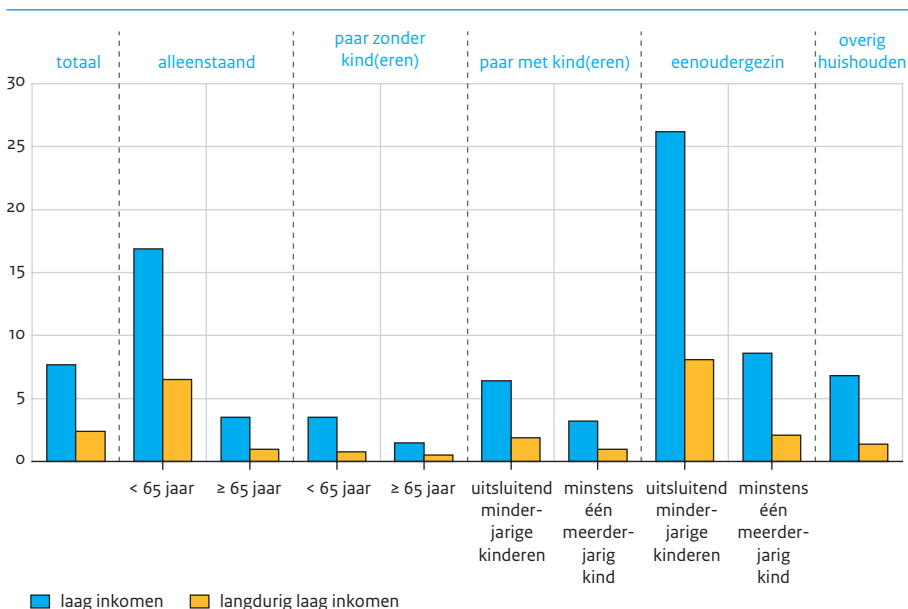
Bepaalde groepen lopen meer risico op armoede dan andere. In deze paragraaf komt naar voren welke huishoudens – achtereenvolgens onderscheiden naar samenstelling, leeftijd, land van herkomst en de voornaamste inkomensbron – het meest door armoede worden getroffen.

Groot aandeel met laag inkomen onder eenoudergezinnen

Een laag inkomen kwam in 2010 het meest voor bij eenoudergezinnen met uitsluitend minderjarige kinderen. Van hen had 26% een inkomen onder de lage-inkomensgrens. Ook alleenstaanden tot 65 jaar hadden een groot aandeel (17%) dat van een laag inkomen moest rondkomen. Van de onderscheiden huishoudenstypen hadden paren van 65 jaar en ouder het minst te maken met een laag inkomen: slechts 1,5% van hen had een laag inkomen.

Figuur 2.3

Huishoudens (langdurig^a) onder de lage-inkomensgrens naar samenstelling van het huishouden, 2010* (in procenten)



a Huishoudens met niet alleen in 2010, maar ook in de jaren 2007-2009 een laag inkomen.

* Voorlopige cijfers.

Bron: CBS (Inkomensstatistiek)

Forse daling van aandeel eenoudergezinnen met langdurig laag inkomen

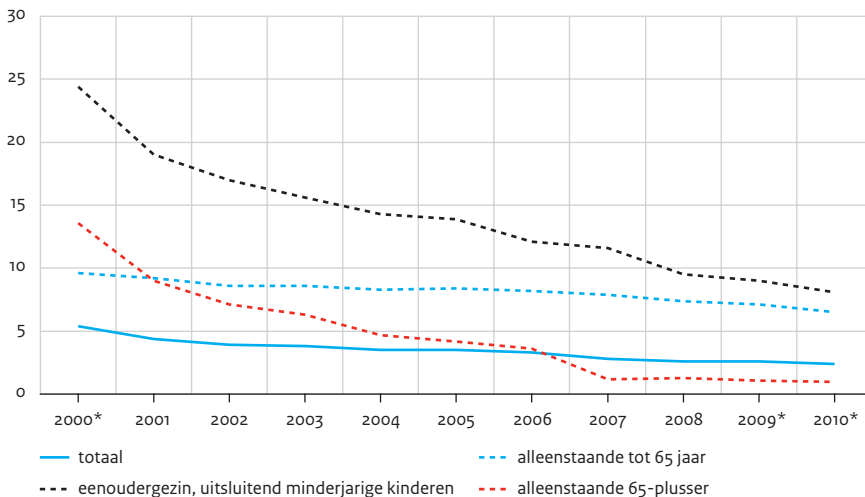
Eenoudergezinnen met uitsluitend minderjarige kinderen vormden ook de relatief grootste groep die vier jaar of langer afhankelijk was van een laag inkomen: 8% van hen had in 2010 al minstens vier jaar achtereen een laag inkomen. Dit aandeel is sinds 2000 echter fors gedaald. In 2000 had nog bijna een kwart van de eenoudergezinnen met uitsluitend minderjarige kinderen langdurig een laag inkomen. De daling is enerzijds veroorzaakt door de toegenomen arbeidsparticipatie en daarmee gepaard gaande inkomensverbetering en anderzijds door de koopkrachtverbetering van eenoudergezinnen die op bijstand zijn aangewezen (zie § 2.1).

Ook sterke daling bij alleenstaande 65-plussers

Bij alleenstaande 65-plussers was eveneens sprake van een sterke daling van het percentage dat langdurig van een laag inkomen moest rondkomen. Bij hen daalde dit aandeel van bijna 14% in 2000 tot 1% in 2010. Dit komt vooral doordat de koopkracht van alleenstaanden met alleen AOW in deze periode sterk is verbeterd.

Figuur 2.4

Huishoudens met langdurig^a een laag inkomen naar samenstelling van het huishouden (selectie), 2000-2010 (in procenten)



a Vier jaar en langer.

* Voorlopige cijfers.

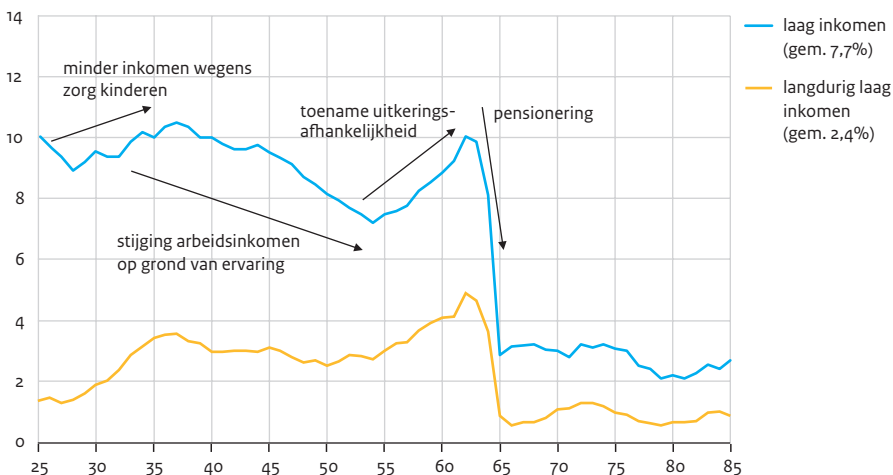
Bron: CBS (Inkomensstatistiek)

Gunstige inkomenspositie voor ouderen

De hoogte van het huishoudensinkomen en daarmee de kans op armoede varieert per levensfase. Zo stijgt het arbeidsinkomen van personen naarmate ze ouder worden op grond van werkervaring en het aanvaarden van beter betaalde functies. Op latere leeftijd, tussen 55 en 65 jaar, raken echter steeds meer mensen afhankelijk van een uitkering, onder meer door voortijdige uittreding uit het arbeidsproces, zodat in deze leeftijdsgroep het aandeel met een laag inkomen wat hoger is. Onder 65-plussers is het aandeel met een laag inkomen het laagst. Dit komt doordat de meeste ouderen naast de AOW een aanvullend (pensioen)inkomen hebben. Bovendien is de koopkracht van ouderen met alleen AOW sinds 2000 flink gestegen. Het aandeel met een laag inkomen was met nog geen 1,5% in 2010 van alle huishoudenstypen het kleinst bij paren van 65 jaar en ouder.

Figuur 2.5

Huishoudens (langdurig^a) onder de lage-inkomensgrens naar leeftijd van de hoofdkostwinner, 2010*
(in procenten)



a Huishoudens met niet alleen in 2010, maar ook in de jaren 2007-2009 een laag inkomen.

* Voorlopige cijfers.

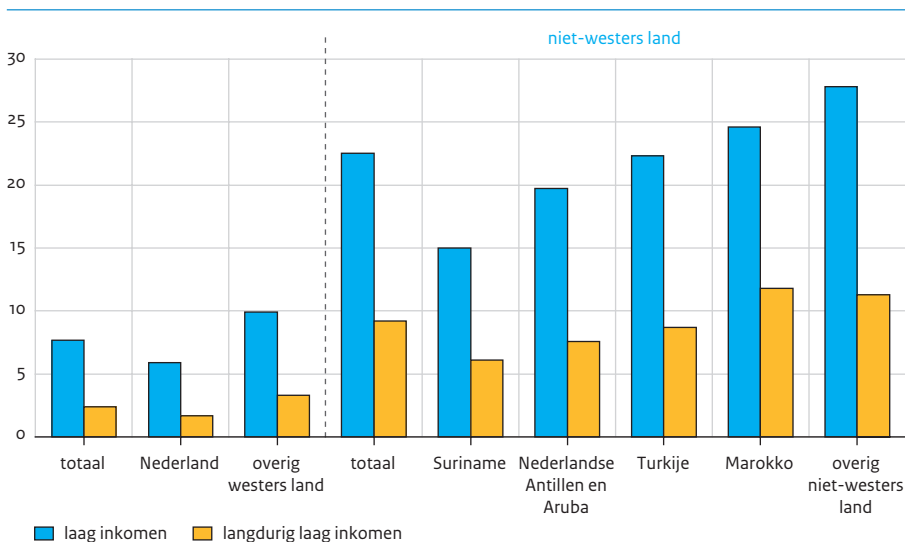
Bron: CBS (Inkomensstatistiek)

Groot aandeel met laag inkomen onder niet-westerse allochtonen

In 2010 had 22,5% van de huishoudens met een niet-westerse hoofdkostwinner een laag inkomen. Dit is bijna drie keer zo veel als gemiddeld en vier keer zo veel als onder autochtonen. Bij niet-westerse huishoudens heeft het lage inkomen bovendien vaker een aanhoudend karakter en komt een langdurig laag inkomen bijna vier keer zo veel voor als gemiddeld. Huishoudens waarvan de hoofdkostwinner uit Marokko afkomstig is, werden in 2010 met 11,8% het meest getroffen door een langdurig laag inkomen. Onder Surinaamse huishoudens kwam een langdurig laag inkomen in 6,1% van de gevallen voor.

Figuur 2.6

Huishoudens met (langdurig^a) een laag inkomen naar herkomst van de hoofdkostwinner, 2010*
(in procenten)



a Huishoudens met niet alleen in 2010, maar ook in de jaren 2007-2009 een laag inkomen.

* Voorlopige cijfers.

Bron: CBS (Inkomensstatistiek)

Inkomenspositie van tweede generatie gunstiger dan van eerste generatie

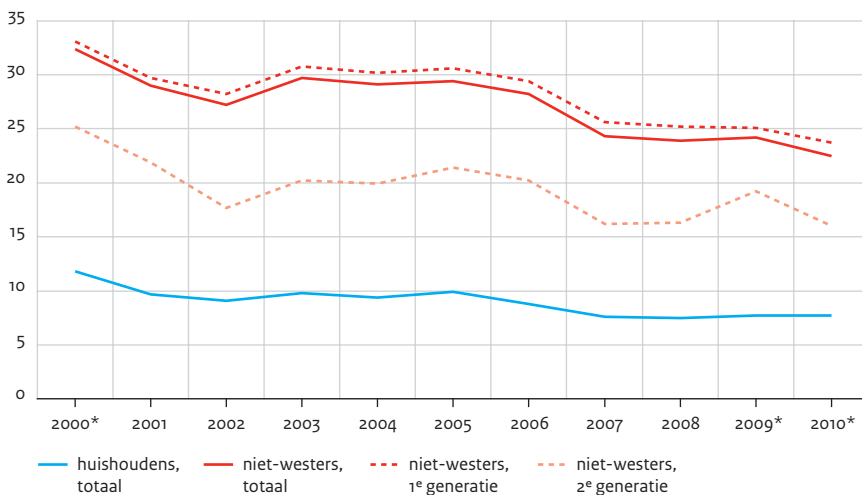
Bijna een op de zes hoofdkostwinners van niet-westerse huishoudens behoorde in 2010 tot de tweede generatie, dat wil zeggen dat deze persoon zelf in Nederland geboren is. Bij deze nog kleine, maar snelgroeiende groep kwam een laag inkomen in 2010 relatief minder vaak voor (16%) dan bij de eerste generatie van niet-westerse allochtonen, die buiten Nederland geboren is (24%). Ook voor allochtonen van de tweede generatie lag dit aandeel echter nog ruim boven dat van autochtone huishoudens (5,9%).

Kans op armoede onder niet-westerse huishoudens sinds 2000 sterk gedaald

Het aandeel van de niet-westerse huishoudens met een laag inkomen is tussen 2000 en 2010 bijna 10 procentpunt kleiner geworden. Zo daalde het tussen 2009 en 2010 van 24% naar 22,5%, terwijl dit voor alle huishoudens stabiel bleef op 7,7%. De schommelingen in het aandeel zijn bij niet-westerse huishoudens duidelijk groter dan bij het totaal van alle huishoudens. Doordat zij relatief weinig 65-plussers omvatten, heeft de conjunctuur grote invloed op het aandeel niet-westerse huishoudens met een laag inkomen. De dynamiek van werk naar uitkering en omgekeerd is bij niet-westerse allochtonen groter dan bij autochtonen, vooral bij jongeren. In economisch slechte tijden (2005 en 2009) neemt het percentage met een laag inkomen sterker toe, en in economisch goede tijden (2006-2007) neemt het sterker af dan voor de totale groep huishoudens.

Figuur 2.7

Niet-westerse huishoudens met een laag inkomen naar generatie van de hoofdkostwinner, 2000-2010 (in procenten)



* Voorlopige cijfers.

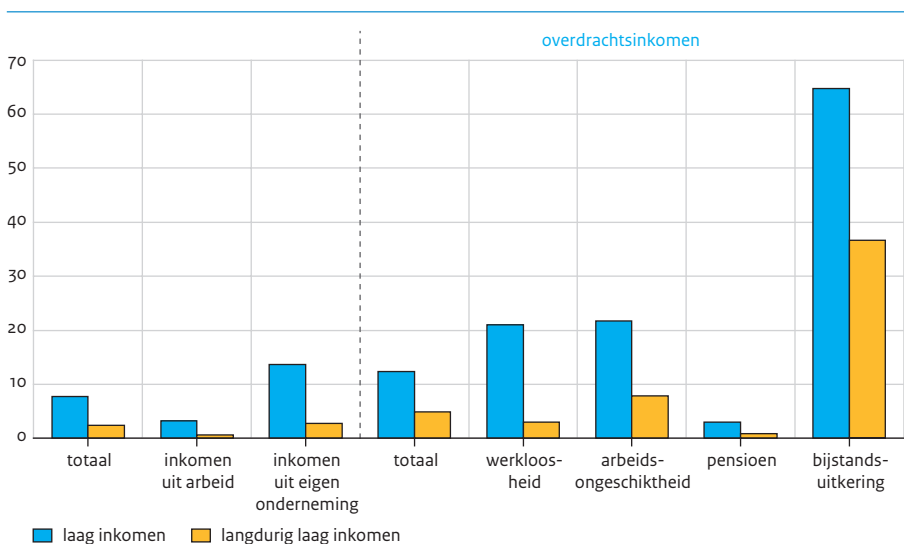
Bron: CBS (Inkomensstatistiek)

Bijstandsontvangers lopen het meeste risico op armoede

Een laag inkomen komt relatief het meest voor bij huishoudens die vooral afhankelijk zijn van een uitkering. Bijna twee derde van de huishoudens die voornamelijk van een bijstandsuitkering moeten rondkomen, had in 2010 een laag inkomen. Bij hen heeft een laag inkomen bovendien betrekkelijk vaak een langdurig karakter. Ook onder ontvangers van een werkloosheidsuitkering of arbeidsongeschiktheidsuitkering lag het aandeel huishoudens met een laag inkomen met respectievelijk 21% en bijna 22% ruim boven het gemiddelde. Van de groepen die vooral afhankelijk zijn van een overdrachtsinkomen namen pensioenontvangers de meest gunstige positie in. Bij hen bedroeg het aandeel met een laag inkomen in 2010 slechts 3%. Hiermee werd deze groep zelfs in minder sterke mate bedreigd door armoede dan huishoudens die hun inkomen vooral uit loon betrokken.

Figuur 2.8

Huishoudens met (langdurig^a) een laag inkomen naar voornaamste inkomensbron, 2010*
(in procenten)



a Huishoudens met niet alleen in 2010, maar ook in de jaren 2007-2009 een laag inkomen.

* Voorlopige cijfers.

Bron: CBS (Inkomensstatistiek)

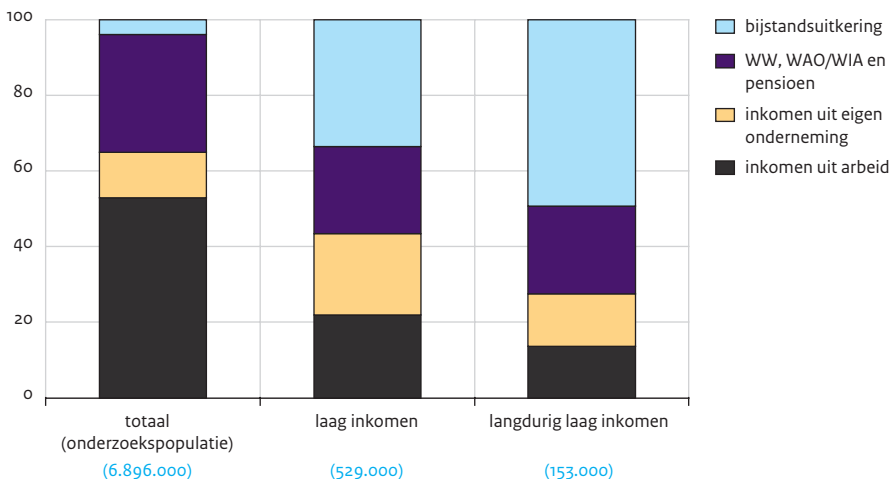
Ook werkenden met een laag inkomen

Van de huishoudens die hun inkomen voornamelijk uit werk betrekken, hadden in 2010 alleen zelfstandigen met een aandeel van 13,7% vaker dan gemiddeld een laag inkomen. Het betreft hier zelfstandigen die slechts een geringe winst boekten of met een verlies te kampen hadden.⁷ In de meeste gevallen heeft een laag inkomen bij hen geen langdurig karakter: slechts 2,8% van alle zelfstandigen had vier jaar of langer achtereen een laag inkomen. Van de huishoudens waarvan het inkomen vooral uit loon bestond, moest nog geen 4% van een laag inkomen rondkomen.

In de totale groep van huishoudens met een laag inkomen betrekken ruim vier van de tien huishoudens hun inkomen vooral uit werk, in de groep met langdurig een laag inkomen is dit ruim een kwart. Bijna de helft van de huishoudens die langdurig van een laag inkomen moest rondkomen, is aangewezen op een bijstandsuitkering.

Figuur 2.9

Huishoudens met (langdurig^a) een laag inkomen naar voornaamste inkomensbron, 2010*
(in procenten)



a Huishoudens met niet alleen in 2010, maar ook in de jaren 2007-2009 een laag inkomen.

* Voorlopige cijfers.

Bron: CBS (Inkomensstatistiek)

2.3 Kans op armoede bij personen

Aantal personen met laag inkomen constant, daling aantal personen met langdurig laag inkomen

De 529.000 huishoudens met een laag inkomen bestonden gemiddeld uit ruim twee personen. In 2010 moesten dus bijna 1,1 miljoen mensen (7,0% van de bevolking) van een laag inkomen rondkomen. Ten opzichte van 2009 is dit aantal vrijwel constant gebleven. In 2010 behoorden 309.000 personen (2,2% van de bevolking) ten minste vier jaar achtereenvolgend tot de bevolking met een laag inkomen. Dit aantal was bijna 20.000 lager dan in 2009.

Relatief veel kinderen in bevolking met laag inkomen

De kans op armoede loopt sterk uiteen naar leeftijd. Terwijl 7% van de gehele bevolking in 2010 tot de groep met een laag inkomen behoorde, gold dit voor een op de tien minderjarige kinderen. In 2010 hadden 332.000 minderjarige kinderen kans op armoede, hetgeen vrijwel net zo veel was als in 2009. Dit aantal ligt een stuk lager dan rond de eeuwwisseling, toen bijna 490.000 minderjarige kinderen opgroeiden in een huishouden met een laag inkomen. De oververtegenwoordiging van kinderen is voor een groot deel toe te schrijven aan de grote kans op armoede voor eenoudergezinnen. Kinderen zijn ook oververtegenwoordigd onder de bevolking die langdurig van een laag inkomen moet leven: in 2010 was hun aantal 99.000 (3,4%). Dit is minder dan in 2009,

toen dit aantal nog 108.000 bedroeg en flink minder dan in 2000, toen dit aantal op 154.000 uitkwam. Ruim vier op de tien van deze kinderen groeide op in een bijstandsgezin. De oververtegenwoordiging van minderjarige kinderen in de groep met een laag inkomen manifesteert zich het sterkst in de leeftijdsgroep rond 8-10 jaar. Dit komt mede doordat de kans dat kinderen opgroeien in een eenoudergezin toeneemt als kinderen ouder worden. Anderzijds stijgt het huishoudensinkomen doordat de ouder(s) meer participeert (participeren) op de arbeidsmarkt als de zorg voor ouder wordende kinderen afneemt.

Tabel 2.3

Personen in huishoudens met (langdurig^a) een laag inkomen, 2000-2010 (x 1000; in procenten)

	personen, totaal (x 1000)	wo. in huishouden met laag inkomen		wo. in huishouden met langdurig laag inkomen	
		(x 1000)	(%)	(x 1000)	(%)
totaal					
2000 ^b	14.960	1.558	10,4	546	4,1
2001	15.132	1.256	8,3	452	3,4
2002	15.266	1.237	8,1	416	3,1
2003	15.279	1.343	8,8	420	3,1
2004	15.303	1.313	8,6	394	2,9
2005	15.298	1.339	8,8	394	2,9
2006	15.468	1.199	7,8	370	2,7
2007	15.547	1.057	6,8	339	2,4
2008	15.649	1.049	6,7	320	2,3
2009 ^b	15.698	1.090	6,9	328	2,3
2010 ^b	15.599	1.091	7,0	309	2,2
2011 ^c	15.593	1.154	7,4	.	.
2012 ^c	15.543	1.204	7,7	.	.
minderjarig kind					
2000 ^b	3.265	489	15,0	154	5,6
2005	3.331	423	12,7	122	4,3
2009 ^b	3.330	330	9,9	108	3,7
2010 ^b	3.272	332	10,1	99	3,4
vrouw					
2000 ^b	7.535	873	11,6	335	5,0
2005	7.715	739	9,6	221	3,2
2009 ^b	7.905	577	7,3	176	2,4
2010 ^b	7.870	577	7,3	164	2,3

a Vier jaar en langer.

b Voorlopige cijfers.

c Raming.

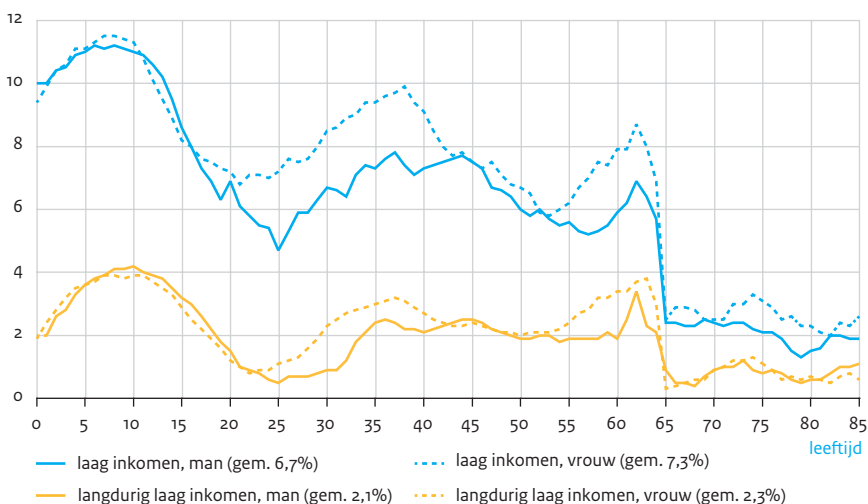
Bron: 2000-2010: CBS (Inkomensstatistiek); 2011-2012: SCP (zie bijlage B)

Ook oververtegenwoordiging van vrouwen, maar deze is sterk afgenomen

De onderzoekspopulatie bestond voor iets meer dan de helft (50,4%) uit vrouwen. Ook in huishoudens met een laag inkomen vormden vrouwen met 52,8% een meerderheid. De oververtegenwoordiging van vrouwen is in de jaren 2000-2010 een stuk minder groot geworden. Tussen 2009 en 2010 bleef het aandeel vrouwen met risico op armoede overigens onveranderd, terwijl het aantal dat hiermee langdurig te maken had, daalde van 176.000 naar 164.000. In de jaren 2000-2010 daalde het aandeel van vrouwen in de groep die vier jaar of langer van een laag inkomen moest rondkomen, van 61,3% in 2000 naar 53,2% in 2010. Dit komt vooral doordat de kans op armoede in twee groepen waarin vrouwen sterk vertegenwoordigd zijn, eenoudergezinnen en oudere alleenstaanden, in deze periode sterk is afgenomen.⁸ De oververtegenwoordiging van vrouwen onder de bevolking met (langdurig) een laag inkomen uit zich het sterkst in de leeftijdsgroepen 20-39 jaar en 55-64 jaar. In deze levensfase hebben vrouwen een hogere kans op armoede dan mannen als ze zonder partner leven.

Figuur 2.10

Personen in huishoudens met (langdurig^a) een laag inkomen naar leeftijd en geslacht, 2010*
(in procenten)



a Huishoudens met niet alleen in 2010, maar ook in de jaren 2007-2009 een laag inkomen.

* Voorlopige cijfers.

Bron: CBS (Inkomensstatistiek)

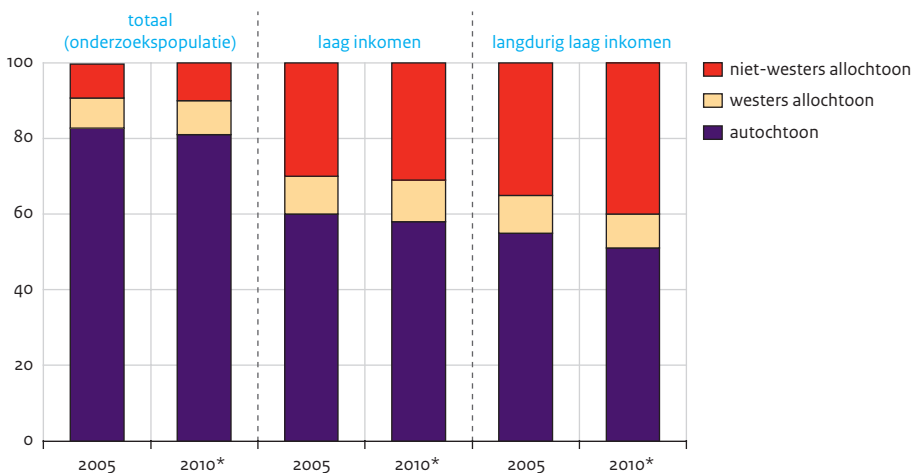
Drie op de tien mensen met laag inkomen hebben niet-westerse herkomst

Een op de tien personen uit de onderzoekspopulatie was in 2010 afkomstig uit een niet-westerse land; in huishoudens met een laag inkomen was dit drie op de tien. De niet-westerse bevolking is ook sterk oververtegenwoordigd onder de personen die behoorden

tot een huishouden met langdurig een laag inkomen: vier op de tien van hen had een niet-westerse herkomst. Dit aandeel is sinds 2005 flink gestegen: in dat jaar was 35% van de mensen die al vier jaar achtereen van een laag inkomen moesten rondkomen, een niet-westerse allochtoon.

Figuur 2.11

Personen in huishoudens met (langdurig^a) een laag inkomen naar herkomst, 2005 en 2010 (in procenten)



a Vier jaar en langer.

* Voorlopige cijfers.

Bron: CBS (Inkomensstatistiek)

2.4 Ruimtelijke spreiding

Aandeel van huishoudens met een laag inkomen groter in grotere gemeenten

In 2009 moest in heel Nederland 7,7% van de huishoudens rondkomen van een laag inkomen. Tussen gemeenten varieerde dit aandeel van 3,0% tot 14,3%. Hoe meer inwoners een gemeente heeft, des te groter is over het algemeen het aandeel huishoudens met een laag inkomen. In gemeenten met minder dan 10.000 inwoners lag dit aandeel gemiddeld op 5,6%; voor gemeenten met 50.000 tot 100.000 inwoners was het 7,1% en daarmee fors groter. Het hoogst was het percentage in gemeenten met meer dan 250.000 inwoners. Het betreft hier de vier grote steden, waar bijna 13% van de huishoudens moest rondkomen van een laag inkomen.

Tabel 2.4

Huishoudens met een laag inkomen naar inwonertal per gemeente, 2009 (in procenten)

gemeentegrootte (x 1000 inwoners)	aantal gemeenten per 1 januari 2011	aandeel huishoudens met een laag inkomen
totaal	431	7,7 ^a
tot 10	45	5,6
10 tot 20	126	5,3
20 tot 50	191	5,5
50 tot 100	43	7,1
100 tot 150	14	7,6
150 tot 250	8	9,0
250 of meer	4	12,9
wo.		
Utrecht		8,6
Den Haag		12,0
Rotterdam		13,7
Amsterdam		14,3

a De uitkomst voor het totaal is gebaseerd op de landelijke Inkomensstatistiek.

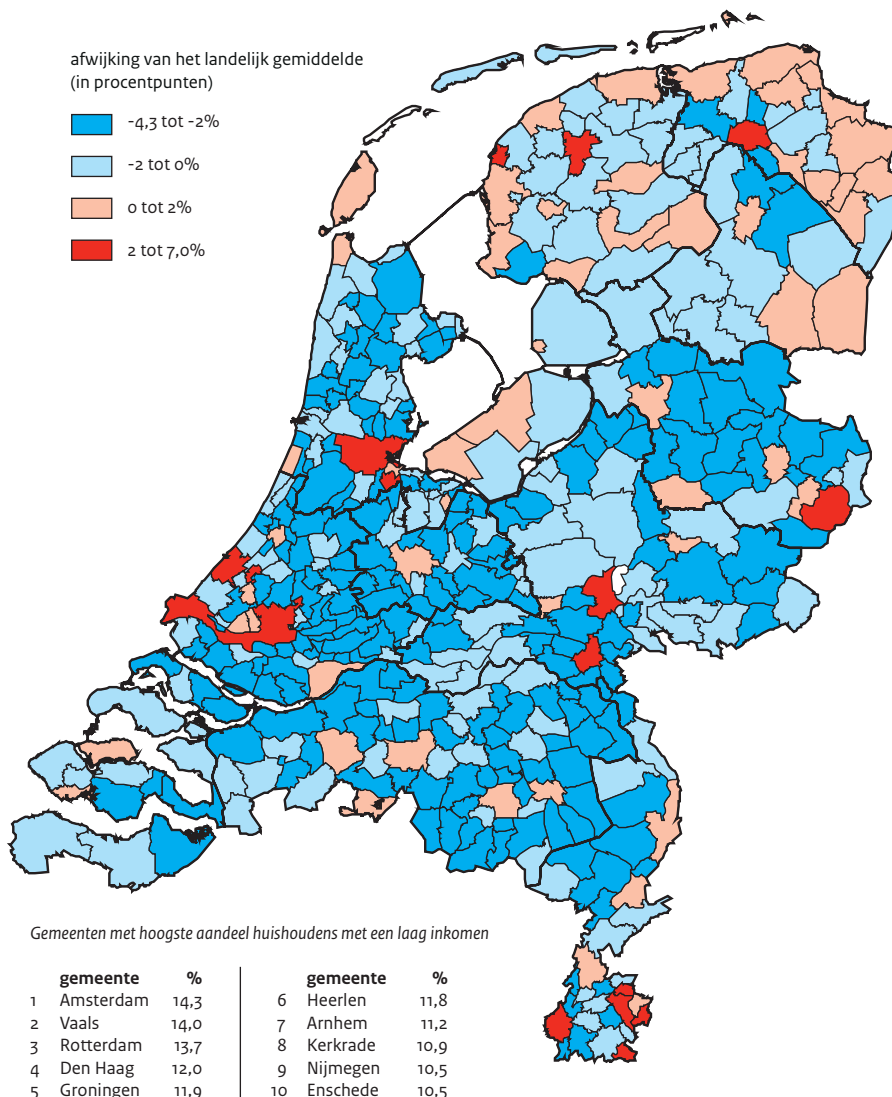
Bron: CBS (Regionale inkomensstatistiek)

Kwart van alle huishoudens met laag inkomen in de vier grote steden

Van alle huishoudens in Nederland woonde zo'n 15% in een van de vier grote steden. Van de huishoudens die moesten rondkomen van een laag inkomen, leefde echter bijna een kwart in deze steden. Vooral in Amsterdam, Rotterdam en Den Haag was het aandeel huishoudens met laag inkomen groot: respectievelijk 14,3%, 13,7% en 12,0%. In Utrecht was dit percentage 8,6%. Het hoge percentage lage inkomens in de grote steden heeft verscheidene oorzaken. Zo zijn er in deze steden relatief veel mensen met een bijstands- of werkloosheidsuitkering. Verder hebben ook arbeidsongeschikten en pensioenontvangers in de grote steden, meer dan elders in het land, een relatief laag inkomen. Bovendien zijn niet-westerse allochtonen, die relatief vaak over weinig inkomen beschikken, oververtegenwoordigd in de grote steden. Mede doordat in Utrecht het aandeel niet-westerse allochtonen ruim 10 procentpunt lager lag dan in de andere drie grote steden, had deze stad van de vier grote steden het laagste percentage huishoudens met een laag inkomen.

Figuur 2.12

Aandeel huishoudens met een laag inkomen per gemeente, 2009



Bron: CBS (Regionale inkomensstatistiek)

2.5 Uitgaven en bestedingspatroon

Woonlasten grootste uitgavenpost

Gebaseerd op gegevens over de jaren 2007 tot en met 2010 kwamen de gemiddelde bestedingen van huishoudens onder de lage-inkomensgrens uit op 1840 euro per maand. Woonlasten en onderhoud aan woning en tuin vormden daarvan met gemiddeld 530 euro (29%) de grootste uitgavenpost. Voeding, en verkeer en vervoer kwamen met maandelijkse uitgaven van 280 en 260 euro op de tweede (15%) respectievelijk derde plaats (14%), en ontwikkeling en ontspanning op de vierde plaats (13%). De gemiddelde maandelijkse uitgaven aan kleding en schoeisel (110 euro: 6%) en inventaris (70 euro: 4%) waren het kleinst. Bij de huishoudens met een inkomen boven de lage-inkomensgrens lagen de uitgaven met gemiddeld 2740 euro weliswaar fors hoger, maar was de rangorde van de uitgavenposten vrijwel gelijk aan die van de huishoudens met een laag inkomen. Wel verschilden sommige uitgavenposten in hun aandeel in de totale bestedingen. Zo lag het aandeel woonlasten en onderhoud aan woning en tuin bij huishoudens met een laag inkomen met 29% een flink stuk hoger dan bij de huishoudens met een hoger inkomen, waar dit aandeel op 23% uitkwam. Ook was bij de huishoudens met een laag inkomen het beslag van de uitgaven voor verwarming en verlichting op de totale bestedingen groter dan voor de hogere inkomens. Tegenover deze noodzakelijke, en zeker op de korte termijn lastig aan te passen uitgaven staan de naar verhouding beperktere uitgaven voor verkeer en vervoer en voor ontwikkeling en ontspanning door huishoudens met een inkomen onder de lage-inkomensgrens.

Woonlasten relatief het hoogst bij alleenstaanden

Het aandeel woonlasten en onderhoud aan woning en tuin is bij alleenstaanden met een inkomen onder de lage-inkomensgrens verreweg het grootst. Bij hen drukte deze uitgavenpost met 35% op de totale bestedingen, tegen 30% bij alleenstaanden met een hoger inkomen. Ook liggen bij de alleenstaanden met een laag inkomen de uitgaven aan verwarming en verlichting relatief hoog. Hiertegenover staan relatief lage uitgaven aan voeding, verkeer en vervoer en ontwikkeling en ontspanning. Weliswaar geven meerpersoonshuishoudens procentueel minder uit aan de woning dan alleenstaanden, maar ook hier geldt dat de huishoudens met een laag inkomen daaraan relatief het meeste kwijt zijn en dat zij relatief weinig uitgeven aan verkeer en vervoer en ontwikkeling en ontspanning.

Tabel 2.5

Bestedingspatroon van huishoudens naar inkomenspositie, 2007/2010 (in procenten)

	huishoudens, totaal inkomen		alleenstaande inkomen		meerpersoons- huishouden inkomen	
	laag inkomen	boven lage- inkomensgrens	laag inkomen	boven lage- inkomensgrens	laag inkomen	boven lage- inkomensgrens
bestedingen, totaal ^a	1840	2740	1290	1800	2430	3170
voeding	15	16	12	14	16	16
kleding en schoeisel	6	6	5	5	6	6
woonlasten, onderhoud woning, tuin	29	23	35	30	25	22
verwarming en verlichting	8	6	9	7	8	6
inventaris	4	5	5	5	4	5
hygiëne, geneeskundige verzorging	7	8	6	7	8	8
verkeer en vervoer ontwikkeling en ontspanning	14	17	13	15	15	17
overige bestedingen	13	15	11	13	14	16
	4	4	4	4	4	4

a Gemiddeld per huishouden, in euro per maand, in prijzen van 2010.

Bron: CBS (Budgetonderzoek)

Uitgaven in het algemeen hoger dan inkomen

Bij de huishoudens met een laag inkomen zijn de uitgaven gemiddeld hoger dan het inkomen. Zo kwamen de gemiddelde maandelijkse bestedingen van een alleenstaande uit op 1290 euro. Het inkomen van een alleenstaande met een inkomen net onder de lage-inkomensgrens bedroeg in 2010 per maand 940 euro (zie tabel 2.1). In dit bedrag is echter geen rekening gehouden met eventueel ontvangen huurtoeslag (zie kader 2.1). Alleenstaanden met een laag inkomen die hiervoor in aanmerking kwamen ontvingen in 2010 gemiddeld zo'n 170 euro per maand aan huurtoeslag. Ook als deze gemiddelde huurtoeslag bij de 940 euro wordt opgeteld, zijn de resulterende 1110 euro nog steeds aanzienlijk lager dan de uitgaven van gemiddeld 1290 euro per maand. Kortom, een gemiddeld huishouden onder de lage-inkomensgrens teert in op eventueel aanwezige vermogensbuffers of maakt schulden. Voor huishoudens die slechts gedurende korte tijd van een laag inkomen moeten rondkomen, vormen de hogere uitgaven niet per se een probleem, voor huishoudens met een langdurig laag inkomen is dat wel het geval.

2.6 Vermogenspositie huishoudens

Meerderheid huishoudens met laag inkomen heeft geen vermogen of een negatief vermogen

Huishoudens met een inkomen onder de lage-inkomensgrens beschikten in doorsnee over een vermogen van zo'n 1000 euro. Dat is fors minder dan het doorsnee vermogen ter grootte van 52.000 euro van de huishoudens met een hoger inkomen. De verdeling van vermogens over de huishoudens is erg scheef. Zo had van de huishoudens met een laag inkomen 7% een negatief vermogen van meer dan 2500 euro. Verder had, uitgaande van een bandbreedte van min en plus 2500 euro, iets meer dan de helft van de lage inkomens geen beschikking over een vermogensbuffer.

Tegenover de huishoudens met een negatief vermogen of zonder vermogen staat een relatief grote groep huishoudens met een laag inkomen die wel beschikken over vermogen. Zo had ruim een op de vijf huishoudens met een inkomen onder de lage-inkomensgrens een vermogen tussen de 2500 en 100.000 euro, en had 15% zelfs een vermogen van meer dan een ton.

Kader 2.3 Vermogen: bezittingen minus schulden

Het vermogen is opgebouwd uit het saldo van bezittingen en schulden. De bezittingen omvatten bank- en spaartegoeden, effecten, eigen woning en ander onroerend goed, roerende zaken en ondernemingsvermogen. De schulden worden gevormd door de hypotheekschuld eigen woning en door overige schulden. De ondernemersschuld wordt hiertoe niet gerekend: deze is reeds in mindering gebracht op het ondernemersvermogen.

De uitkomsten geven vooral inzicht in bezittingen en schulden van grotere omvang. Dit komt doordat het saldo op de bankrekening alleen is waargenomen bij huishoudens die aangifte voor de inkomstenbelasting doen. Zo zijn bij slechts 64% van de bijstandsontvangers met een laag inkomen bank- en spaartegoeden vastgesteld. Evenmin zijn gegevens beschikbaar over het consumptief krediet en schulden in verband met financiering van consumptieve uitgaven.

Wie meer uitgeeft dan er aan inkomen binnenkomt, teert in op zijn bezittingen of bouwt een schuld op. Zijn de uitgaven juist kleiner, dan neemt het vermogen toe. Verder wordt de stand van het vermogen bepaald door waardeveranderingen en vermogensoverdrachten als erfennissen. De stand van het vermogen op 1 januari 2010 is gerelateerd aan de inkomenspositie in 2009.

Tabel 2.6

Welvaartspositie^a huishoudens naar voornaamste inkomensbron en naar hoogte van vermogen, 1 januari 2010*

	totaal	inkomen	inkomen uit eigen	totaal	overdrachtsinkomen wo.		
		uit arbeid	onderneming		WAO/WIA	pensioen	bijstand
laag inkomen							
totaal (x 1000)	531	142	99	290	46	50	178
totaal (= 100)	100	100	100	100	100	100	100
tot -2.500	7	10	23	1	2	1	1
-2.500 tot 2.500	55	52	9	72	70	37	83
2.500 tot 10.000	11	11	8	12	14	9	12
10.000 tot 20.000	4	4	6	3	2	6	2
20.000 tot 50.000	4	5	8	3	3	9	1
50.000 tot 100.000	3	4	7	2	2	5	1
100.000 en meer	15	14	38	8	7	33	1
inkomen boven lage-inkomensgrens							
totaal (x 1000)	6366	3592	719	2054	189	1720	95
totaal (= 100)	100	100	100	100	100	100	100
tot -2.500	9	14	11	1	2	1	0
-2.500 tot 2.500	13	13	3	16	36	11	62
2.500 tot 10.000	10	10	4	11	14	11	17
10.000 tot 20.000	7	6	4	8	7	9	7
20.000 tot 50.000	11	10	8	12	9	13	6
50.000 tot 100.000	9	10	9	6	6	6	1
100.000 en meer	42	36	61	46	26	50	6

a Op basis van het inkomen over 2009.

* Voorlopige cijfers.

Bron: CBS (Inkomens- en Vermogensstatistiek)

Een op de vier huishoudens met een laag inkomen heeft eigen woning

Van de huishoudens met een inkomen onder de lage-inkomensgrens had 26% een eigen woning. Bij de zelfstandigen onder hen waren dat er ruim zes op de tien, bij werknemers drie op de tien en bij gepensioneerden bijna vier op de tien. Bij bijstandsontvangers kwam een eigen woning vrijwel niet voor.

Ruim een op de vijf huishoudens met een laag inkomen had naast bezittingen ook een schuld. Dat is aanzienlijk minder dan bij huishoudens met een hoger inkomen, waarvan 55% een of meer schulden was aangegaan. Hypotheekschulden in verband met eigenwoningbezit vormen de hoofdmoot van de schulden bij zowel de lage als de hogere inkomens. Bij de huishoudens onder de lage-inkomensgrens spelen die hypotheekschulden vooral bij zelfstandigen en in iets mindere mate bij gepensioneerden en werknemers. Zo hadden de helft van de ondernemers en ruim een kwart van de gepensioneerden en werknemers hypotheekschulden. Bij de hogere inkomens kwamen hypotheekschulden het meest voor bij zelfstandigen en werknemers (65%) en in mindere mate bij gepensioneerden en arbeidsongeschikten (ruim een kwart).

Het ondernemingsvermogen van zelfstandigen, zowel met een laag als met een hoger inkomen, vormt slechts een bescheiden onderdeel van hun vermogen. Weliswaar beschikten in beide welvaartsgroepen iets meer dan vier op de vijf zelfstandigen over een ondernemingsvermogen, maar dit vermogensonderdeel was met 1000 euro in doorsnee bij de lage inkomens respectievelijk 12.000 euro in doorsnee bij de hogere inkomens toch erg laag.

Grootste contrasten bij zelfstandigen met een laag inkomen

Onder zelfstandigen met een laag inkomen was het aandeel met een negatief vermogen tot -2500 euro met bijna een kwart verreweg het grootst. Aan de andere kant beschikte 38% van de zelfstandigen met een laag inkomen over een vermogen van meer dan een ton. Deze 'vermogende armen' hebben in 2009 een slecht bedrijfsresultaat geboekt na in eerdere jaren wel winstgevend te zijn geweest. Hun goede vermogenspositie is vooral te danken aan eigenwoningbezit en bezit van overig onroerend goed. Ook pensioenontvangers onder de lage-inkomensgrens hadden relatief vaak (33%) een vermogen van meer dan een ton. Bij hen was het eigenwoningbezit de meest bepalende factor. Tegenover deze vermogende zelfstandigen en pensioenontvangers met risico op armoede staan groepen die het met een gering negatief of positief vermogen moeten zien te rooien. Van de bijstandshuishoudens met risico op armoede was 83% bijna geheel verstoken van vermogen en van de arbeidsongeschikten met een laag inkomen was dat 70%.

Tabel 2.7

Vermogensbestanddelen bij huishoudens onder en boven lage-inkomensgrens^a naar voornaamste inkomensbron, 1 januari 2010*

	aantal huishoudens (x 1000)	mediane bedrag ^b (1000 euro)
laag inkomen		
vermogen (bezittingen – schulden) ^c	531	1
bezittingen ^c	531	1
bank- en spaartegoeden	395	2
effecten	47	12
eigen woning	136	228
onroerend goed, overig	37	220
roerende zaken, enz.	16	50
ondernemingsvermogen	85	1
schulden	118	176
hypotheekschuld eigen woning	108	176
schulden, overig	34	54
inkomen boven lage-inkomensgrens		
vermogen (bezittingen – schulden) ^c	6366	52
bezittingen ^c	6366	203
bank- en spaartegoeden	6063	16
effecten	1591	14
eigen woning	3988	238
onroerend goed, overig	499	167
roerende zaken, enz.	320	27
ondernemingsvermogen	609	12
schulden	3483	156
hypotheekschuld eigen woning	3349	155
schulden, overig	567	34

a Op basis van het inkomen over 2009.

b Het mediane bedrag is bepaald voor huishoudens met het betreffende vermogensbestanddeel.

c Verondersteld is dat elk huishouden bezittingen en vermogen heeft.

* Voorlopige cijfers.

Bron: CBS (Inkomens- en Vermogensstatistiek)

aandeel van huishoudens met vermogensbestanddeel						
totaal	inkomen uit arbeid	inkomen uit eigen onderneming	overdrachtsinkomen totaal	WAO/WIA	pensioen	bijstand
100	100	100	100	100	100	100
100	100	100	100	100	100	100
75	76	91	68	68	80	64
9	9	22	4	5	12	1
26	31	63	10	11	37	2
7	7	18	3	3	14	0
3	2	8	2	1	7	0
16	1	83	0	1	1	0
22	27	54	9	10	32	1
20	26	49	8	9	28	1
6	6	18	3	2	12	0
100	100	100	100	100	100	100
100	100	100	100	100	100	100
95	96	98	94	85	96	78
25	25	37	20	12	22	4
63	69	81	45	33	48	5
8	7	21	6	3	6	0
5	3	11	6	2	7	1
10	0	83	0	0	0	0
55	66	70	30	27	31	3
53	65	65	27	26	28	3
9	8	22	6	4	7	1

Vermogen welhaast vanzelfsprekend bij meer welvarende huishoudens

Bijna vier op de vijf huishoudens met een inkomen boven de lage-inkomensgrens beschikte over vermogen. Bij iets meer dan twee op de vijf huishoudens was dat een ton of meer. Onder zelfstandigen en gepensioneerden was het aandeel vermogenden met minimaal een ton met 61% respectievelijk 50% het grootst. Maar net als bij de zelfstandigen met een laag inkomen geldt ook voor de ondernemers met een hoger inkomen dat hun vermogen vooral voortkomt uit het bezit van een eigen woning en ander onroerend goed. Bij gepensioneerden met een hoger inkomen vormt het eigenwoningbezit de hoofdmoot van het vermogen.

2.7 Moeilijk rondkomen en financiële problemen

Verdere toename van het aandeel huishoudens met betalingsachterstanden

Het aandeel huishoudens dat melding maakt van betalingsachterstanden is in 2010 verder gestegen. Een op de vijf huishoudens met een laag inkomen had toen te maken met één of meer betalingsachterstanden. Dit is het hoogste aandeel sinds 2000, het jaar van eerste meting. Meestal betreft het achterstanden met de betaling van de huur of hypotheek: 14% van de huishoudens met een laag inkomen had hiermee in 2010 te maken. Het aandeel huishoudens met een laag inkomen met achterstanden bij de betaling van gas-, water- of elektriciteitsrekeningen was in de jaren 2005-2010 vrij stabiel en schommelde rond de 10%. Het hebben van betalingsachterstanden in verband met op afbetaling gekochte artikelen lag met 4% weliswaar een stuk lager, maar is ten opzichte van 2009 wel verdubbeld. Bij huishoudens met een inkomen boven de lage-inkomensgrens speelde de betalingsproblematiek veel minder: van hen had 5% te maken met één of meer betalingsachterstanden. Daarmee kwamen betalingsachterstanden bij huishoudens met een laag inkomen vier keer zo vaak voor als bij huishoudens met een hoger inkomen.

Tabel 2.8

Aandeel huishoudens met betalingsachterstanden naar inkomenspositie, 2005-2010 (in procenten)

	2005	2006	2007	2008	2009	2010*
laag inkomen						
één of meer betalingsachterstanden	18	15	14	14	17	20
waarvan						
huur of hypotheek	12	8	11	8	12	14
gas, water of elektriciteit	9	10	8	11	9	11
op afbetaling gekochte artikelen	3	2	2	1	2	4
inkomen boven lage-inkomensgrens						
één of meer betalingsachterstanden	6	5	4	4	4	5

* Voorlopige cijfers.

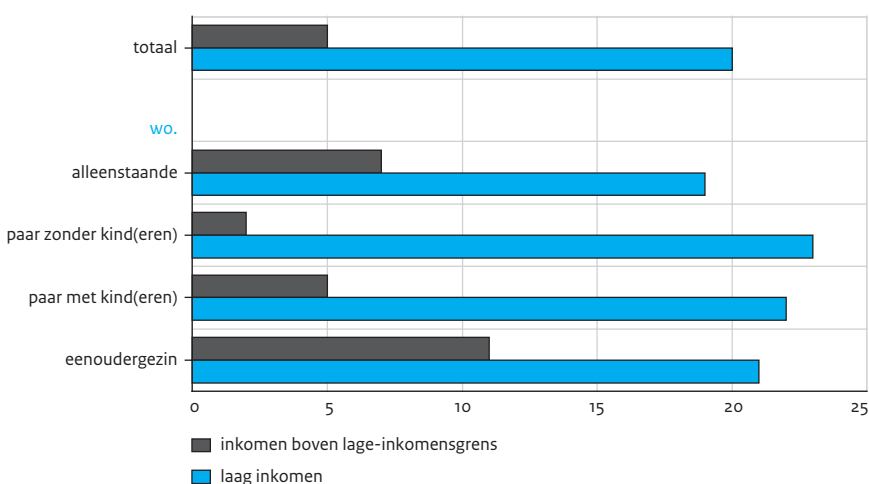
Bron: CBS (EU-SILC)

Betalingsachterstanden komen het vaakst voor bij paren

Betalingsachterstanden kwamen in 2010 relatief vaak voor bij paren met een laag inkomen. Dit betrof zowel paren met kinderen als paren zonder kinderen. Van de alleenstaanden met een laag inkomen kon bijna een op de vijf zijn financiële verplichtingen niet tijdig nakomen. Ook huishoudens met een inkomen boven de lage-inkomensgrens konden in 2010 niet altijd tijdig aan hun financiële verplichtingen voldoen. Dit gold met name voor eenoudergezinnen, waarvan ruim een op de tien toen te maken had met betalingsachterstanden. Paren zonder kinderen met een inkomen boven de lage-inkomensgrens hadden in 2010 nauwelijks te kampen met betalingsachterstanden. Bij hen lag het aandeel met 2% aanzienlijk lager dan bij de andere onderscheiden huishoudentypen.

Figuur 2.13

Huishoudens met één of meer betalingsachterstanden naar inkomenspositie en samenstelling van het huishouden, 2010* (in procenten)



* Voorlopige cijfers.

Bron: CBS (EU-SILC)

Financiële beperkingen zijn schering en inslag bij lage inkomens

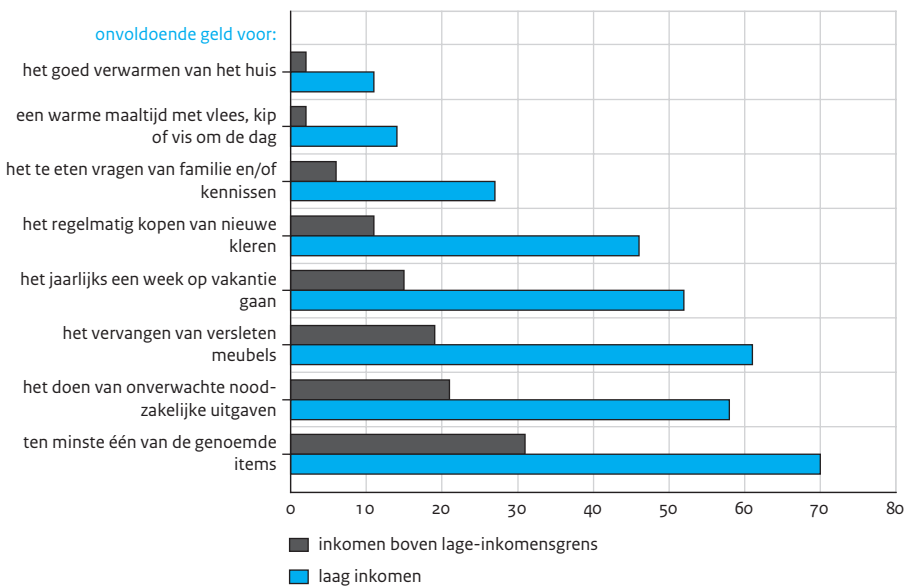
Huishoudens met een laag inkomen hebben naar eigen zeggen vaak te maken met financiële beperkingen. In 2010 zei een op de tien huishoudens met een laag inkomen te weinig geld te hebben om de woning voldoende te kunnen verwarmen. Een warme maaltijd om de dag met vlees, vis of kip zat er voor 14% niet in. Ruim een kwart was naar eigen zeggen financieel niet in staat om ten minste één keer per maand familie of vrienden te eten te vragen. Iets minder dan de helft van de lage inkomens had te weinig geld om regelmatig nieuwe kleren te kopen en ruim de helft kon het zich niet permitteren

om jaarlijks een week op vakantie te gaan. Het kunnen doen van onverwachte noodzakelijke uitgaven ter waarde van 950 euro en het vervangen van versleten meubels was voor rond zes op tien huishoudens met een laag inkomen financieel niet mogelijk. Bijna 70% van de huishoudens met een laag inkomen gaf in 2010 aan te weinig geld te hebben voor ten minste een van de genoemde zaken

Onder huishoudens met een inkomen boven de lage-inkomensgrens komen dergelijke financiële beperkingen beduidend minder vaak voor. Toch gaf ruim een op de vijf van deze huishoudens in 2010 aan niet in staat te zijn onverwachte noodzakelijke uitgaven te kunnen doen zonder daarvoor geld te hoeven lenen. Drie op de tien huishoudens met een inkomen boven de lage-inkomensgrens had in 2010 te maken met minimaal een van de genoemde beperkingen.

Figuur 2.14

Financiële beperkingen bij huishoudens naar inkomenspositie, 2010* (in procenten)



* Voorlopige cijfers.

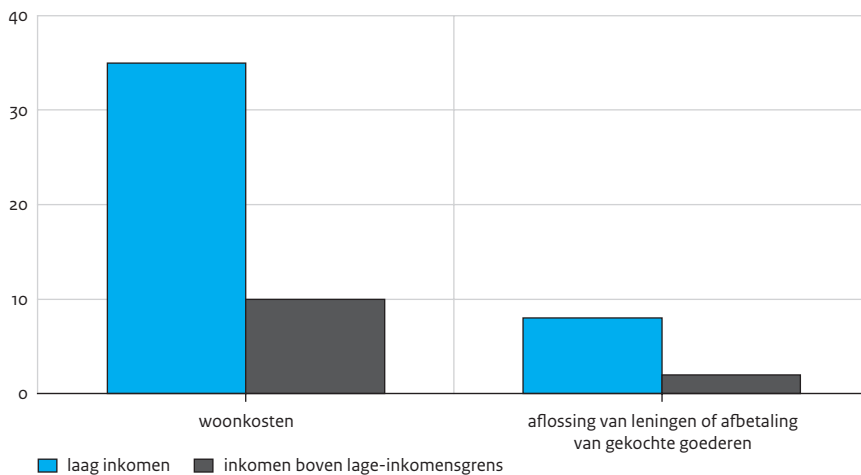
Bron: CBS (EU-SILC)

Ruim een op de drie lage inkomens ervaart de woonkosten als zware financiële last

Voor ruim een op de drie huishoudens met een laag inkomen vormden de woonkosten in 2010 een zware financiële last. Onder huishoudens met een inkomen boven de lage-inkomensgrens gold dat voor een op de tien. De aflossing van leningen of de afbetaling van gekochte artikelen werd door bijna 8% van de huishoudens met een laag inkomen in 2010 als een zware last ervaren. Onder degenen die daadwerkelijk een lening hadden of artikelen op afbetaling gekocht hadden, was dat bij vier op de tien het geval.

Figuur 2.15

Huishoudens met als zwaar ervaren financiële lasten, 2010* (in procenten)



* Voorlopige cijfers.

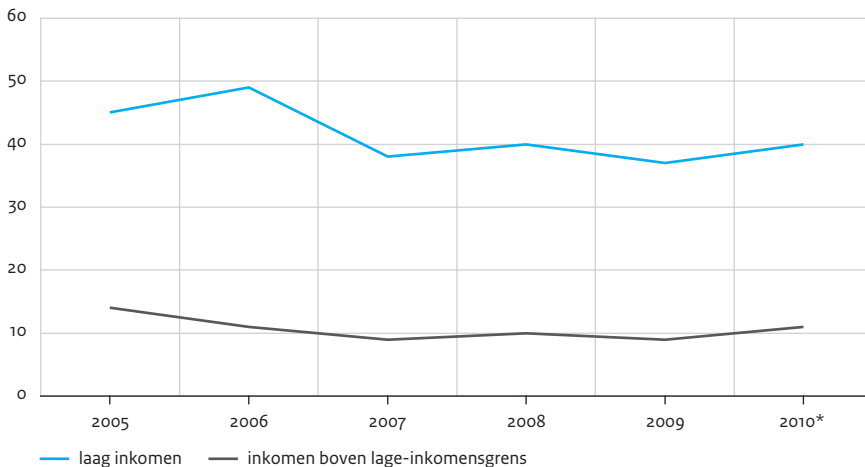
Bron: CBS (EU-SILC)

Lichte stijging aandeel huishoudens dat moeilijk rondkomt

In 2010 gaf 13% van alle huishoudens aan moeilijk of zeer moeilijk rond te komen van zijn inkomen; in 2009 gold dit voor 11% van de huishoudens. Het aandeel huishoudens met een laag inkomen dat (zeer) moeilijk rondkomt steeg in 2010 licht tot 40%. Onder huishoudens met een hoger inkomen lag dat aandeel met 11% fors lager.

Figuur 2.16

Aandeel huishoudens dat (zeer) moeilijk rondkomt naar inkomenspositie, 2005-2010 (in procenten)



* Voorlopige cijfers.

Bron: CBS (EU-SILC)

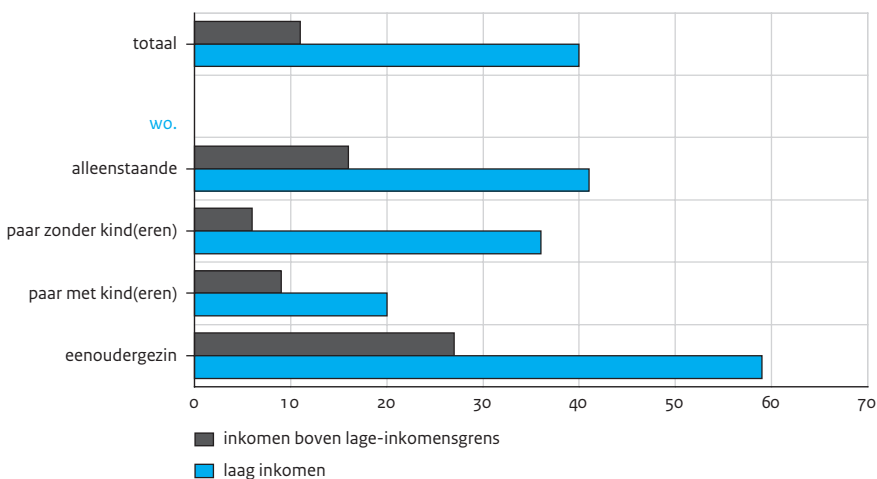
Meerderheid eenoudergezinnen met laag inkomen komt (zeer) moeilijk rond

Met name eenoudergezinnen kunnen moeilijk rondkomen van hun inkomen. Zes van de tien eenoudergezinnen met een laag inkomen gaven in 2010 aan hiermee (zeer veel) moeite te hebben. Ook ruim 40% van de alleenstaanden met een laag inkomen gaf aan (zeer) moeilijk rond te kunnen komen. Van de huishoudens met een laag inkomen hadden paren met kinderen het minst vaak moeite met rondkomen.

Van de huishoudens met een inkomen boven de lage-inkomensgrens had 11% naar eigen zeggen problemen met rondkomen. Ook bij deze hogere inkomens gold dit met name voor eenoudergezinnen. Ruim een kwart daarvan had moeite met rondkomen. Dat deze problematiek zich juist bij eenoudergezinnen voordoet, komt doordat zij veelal een inkomen hebben dat niet veel hoger is dan de lage-inkomensgrens. Van de huishoudens met een inkomen boven de lage-inkomensgrens hadden paren zonder kinderen het minst vaak moeite om rond te komen.

Figuur 2.17

Aandeel huishoudens dat (zeer) moeilijk rondkomt naar inkomenspositie en samenstelling van het huishouden, 2010* (in procenten)



* Voorlopige cijfers.

Bron: CBS (EU-SILC)

2.8 Financiële situatie en toekomstverwachting

In deze paragraaf worden, in de context van recente ontwikkelingen in welvaart en arbeid, actuele gegevens tot en met september 2011 gepresenteerd over de financiële situatie van huishoudens. Het huishoudensinkomen waarop de resultaten zijn gebaseerd, is niet zoals elders in dit Armoedesignalement hoofdzakelijk gebaseerd op registraties, maar op zelfrapportages van huishoudens. Vanwege de minder goede meetkwaliteit van zelfgerapporteerde inkomens is in deze paragraaf bewust afgezien van het gebruik van concrete armoedegrenzen. Er wordt alleen globaal onderscheid gemaakt door de 20% van de huishoudens met het laagste inkomen (de eerste inkomenskwieltgroep) te vergelijken met de overige inkomenskwieltgroepen. Daarmee neemt deze paragraaf een aparte plaats in naast de analyses op basis van de lage-inkomensgrens in dit hoofdstuk en die op basis van de armoedegrens volgens de budgetbenadering in hoofdstuk 3.

Het in 2010 ingezette economisch herstel zwakt gaandeweg 2011 af

Na de economische krimp in 2009 als gevolg van de eind 2008 naar de reële sector overgeslagen kredietcrisis, stond 2010 in het teken van economisch herstel. Bezien over geheel 2010 groeide de economie met 1,7%. In het eerste kwartaal van 2011 zette deze positieve ontwikkeling zich verder door met een groeicijfer van 2,8% ten opzichte van

een jaar eerder, maar in het tweede kwartaal zwakte de groei met nog maar 1,5% weer aanzienlijk af. De werkloosheid loopt in grote lijnen in de pas met deze ontwikkelingen. De in 2009 naar 6,1% opgelopen werkloosheid begon vanaf maart 2010 weer te dalen en bereikte in juni 2011 met 392.000 werklozen (5,0%) vooralsnog haar laagste stand. Daarna steeg het aantal werklozen echter weer en kwam in augustus uit op 421.000 personen. De dynamiek van de koopkracht lijkt vertraagd het economische ontwikkelingspatroon te volgen. In het recessiejaar 2009 steeg de koopkracht van de Nederlandse bevolking nog met 1,4%. Dat kwam vooral door koopkrachtstijgingen bij werknemers, voortvloeiend uit eerdere afspraken in collectieve arbeidsovereenkomsten, en bij bijstandsontvangers en arbeidsongeschikten. Zelfstandigen kregen daarentegen een flinke klap te verstouwen met een koopkrachtdaling van bijna 5%. In 2010, het jaar waarin de economie weer nadrukkelijk opveerde en de werkloosheid begon af te nemen, daalde de koopkracht van de Nederlandse bevolking evenwel met 0,5%. De verliezers waren vooral de pensioenontvangers (-0,8%), wier aanvullende pensioenen nauwelijks nog werden geïndexeerd, en wederom de zelfstandigen (-1,4%). De koopkrachtdaling bij pensioenontvangers met aanvullende pensioenen heeft evenwel niet geleid tot een groter aantal huishoudens met risico op armoede. Ook de koopkrachtdaling bij zelfstandigen, die in 2010 overigens aanmerkelijk kleiner was dan in het recessiejaar 2009, leidde niet tot een verdere toename. De in het recessiejaar ingezette stijging van het aantal huishoudens en personen met kans op armoede heeft in het hersteljaar 2010 dan ook geen of maar een beperkt vervolg gekregen.

Beperkte omslag zichtbaar in inschatting van de eigen financiële situatie

Het aandeel huishoudens in de laagste inkomensklasse dat gelet op zijn financiële situatie van dat moment aangeeft schulden te moeten maken, kwam in 2011 uit op 6,5%. Dat is vergelijkbaar met de cijfers in de twee voorafgaande jaren, maar wel hoger dan de 5,4% in 2008, het jaar waarin de economische malaise begon. De economische problemen hebben dus wel tot een verslechtering geleid in het aandeel huishoudens dat zegt schulden te moeten maken, maar groot was dat effect niet. Bovendien ligt het percentage in 2011 nog steeds duidelijk lager dan in 2005, toen 7,5% van de huishoudens aangaf schulden te moeten maken. Van de huishoudens in de hogere inkomensklassen is het aandeel dat schulden zegt te moeten maken in de periode 2008-2011 vrijwel gelijk gebleven. Van de andere indicatoren van de financiële positie van huishoudens laten er twee enige veranderingen zien over de afgelopen vier jaar. Het betreft de indicatoren spaarmiddelen moeten aanspreken en precies kunnen rondkomen. Zo steeg in 2011 in de laagste inkomensgroep het percentage dat aangeeft spaarmiddelen te moeten aanspreken opeens naar 12,4%, na in de voorafgaande drie jaar steeds rond de 10% te hebben geschommeld. Verder daalde het aandeel dat zegt precies rond te komen van 67,1% in 2008 naar 63,7% in 2011. Dit zijn aanwijzingen dat de lage inkomensgroep zich nu toch in wat sterkere mate geconfronteerd ziet met financiële problemen. Bij de hogere inkomens bleven de waarden van de indicatoren van de financiële situatie evenwel grotendeels onveranderd.

Tabel 2.9

De financiële situatie van huishoudens naar hoogte van het inkomen, 2000-2011 (in procenten)

	2000	2005	2006	2007	2008	2009	2010	2011 ^a
eerste inkomenskwestiel (laagste inkomen)								
moet op dit moment schulden maken	5,6	7,5	6,9	5,6	5,4	6,4	6,1	6,5
moet spaarmiddelen aanspreken	7,7	13,1	11,8	11,9	10,3	9,9	10,4	12,4
kan precies rondkomen	63,3	64,7	66,2	65,9	67,1	65,4	64,2	63,7
houdt beetje geld over	18,3	12,9	12,6	14,5	15,1	15,1	17,5	14,7
houdt veel geld over	3,4	1,1	1,7	1,3	1,3	2,1	1,1	1,9
overige inkomenskwestielen								
moet op dit moment schulden maken	1,2	2,1	1,5	1,3	1,0	1,1	1,0	1,4
moet spaarmiddelen aanspreken	2,0	4,3	4,2	3,2	3,1	2,4	3,2	3,2
kan precies rondkomen	31,7	39,7	40,0	37,2	34,7	34,6	34,4	35,9
houdt beetje geld over	42,3	38,9	38,9	40,6	44,3	44,5	44,6	44,1
houdt veel geld over	22,2	14,5	14,9	17,1	16,5	17,0	16,5	14,9

a Cijfers van 2011 hebben betrekking op de periode januari tot en met september.

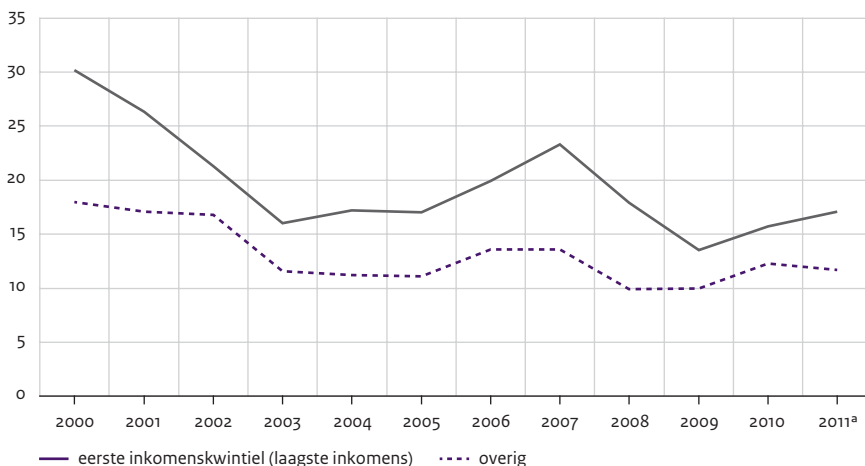
Bron: CBS (Consumenten Conjunctuuronderzoek)

Positieve toekomstverwachtingen bij laagste inkomens gelijk gebleven

In de periode 2000-2011 waren huishoudens in de laagste inkomensklasse steeds een stuk somberder over de verbetering van hun eigen financiële situatie in de komende twaalf maanden dan huishoudens in de overige inkomensklassen. Overeenkomstig de verslechtering van de Nederlandse economie zakte in 2008 het aandeel dat een verbetering voorziet duidelijk in. Dat geldt zowel voor huishoudens met de laagste inkomens als voor de overige huishoudens. In 2010 was in zowel de laagste inkomensklasse als in de hogere inkomensklassen sprake van een duidelijke opleving in de verwachting dat de eigen financiële situatie zal verbeteren. Bij de laagste inkomensklasse bleef dit sentiment in 2011 vrijwel ongewijzigd, terwijl het bij de overige inkomensklassen verder toenam.

Figuur 2.18

Aandeel huishoudens dat in de komende 12 maanden een verbetering in de eigen financiële situatie verwacht, 2000-2011 (in procenten)



* Cijfers van 2011 hebben betrekking op de periode januari tot en met september.

Bron: CBS (Consumenten Conjunctuuronderzoek).

Noten

- 1 In de vorige editie van het Armoedesignalement (SCP/CBS 2010) heeft het CBS ook gerapporteerd op basis van de beleidsmatige inkomensgrens. Daarnaast is in het verleden (CBS 2009) aandacht geschonken aan de armoede volgens de Europese armoedegrens. Uitkomsten (per gemeente) over het aantal huishoudens met een inkomen onder de beleidsmatige inkomensgrens zijn te vinden op StatLine, de elektronische databank van het CBS (www.cbs.nl).
- 2 Het maakt veel uit hoeveel mensen in een huishouden van een bepaald inkomen moeten leven. Inkomens(grenzen) van huishoudens van verschillende grootte en samenstelling worden met behulp van een equivalentiefactor vergelijkbaar gemaakt. Deze factor geeft weer hoe groot het schaalvoordeel is bij het voeren van een gemeenschappelijke huishouding. Hierbij is het eenpersoonshuishouden als norm gekozen. Hiervoor is de factor gelijk aan 1. Voor elke extra volwassene wordt 0,19 tot 0,37 en voor elk extra minderjarig kind wordt 0,15 tot 0,33 aan deze factor toegevoegd. Voor een echtpaar zonder kinderen bedraagt de factor bijvoorbeeld 1,37. Een alleenstaande met een besteedbaar inkomen van 940 euro per maand en een echtpaar met een besteedbaar inkomen van (afgerond) 1290 (= $940 \times 1,37$) euro per maand bevinden zich dus op een even hoog welvaartsniveau. Voor de meest voorkomende groepen is de equivalentiefactor opgenomen in tabel 2.1.
- 3 Uitkomsten van huishoudens met een laag inkomen zijn voor het eerst gepubliceerd in 1996 (zie Bos 1996).
- 4 Zie Lok (2009) voor een analyse van veranderingen in fiscale regelingen voor gezinnen met minderjarige kinderen.

- 5 Bijstandsontvangers gingen er in 2010 zelfs in koopkracht licht op vooruit (zie Lok 2011).
- 6 Deze ramingen zijn verzorgd door het Sociaal en Cultureel Planbureau. De methodiek is beschreven in bijlage B van dit Armoedesignalement.
- 7 Een lage winst bij zelfstandigen (of een laag loon bij werknemers) is niet altijd de enige oorzaak van een laag inkomen. Negatieve inkomsten uit vermogen, zoals betaalde hypotheekrente, spelen ook een rol. Zie Janssen en Bos (2011).
- 8 Verschillen tussen mannen en vrouwen in het aandeel met kans op armoede ontstaan hoofdzakelijk door alleenstaanden en eenoudergezinnen: bij huishoudens met een paar verkeren man en vrouw immers in dezelfde inkomenspositie. Bij hen leidt alleen het leeftijds onderscheid tot verschillen in het aandeel per leeftijdscategorie.

Literatuur

- Bos, W. (1996). Lage inkomens 1990-1993. In: *Sociaal-economische maandstatistiek*, jg. 13, nr. 3, p. 16-18. Voorburg/Heerlen: Centraal Bureau voor de Statistiek.
- CBS (2004). *Equivalentiefactoren 1995-2000*. Voorburg/Heerlen: Centraal Bureau voor de Statistiek.
- CBS (2009). *Lage inkomens, kans op armoede en uitsluiting 2009*. Den Haag/Heerlen: Centraal Bureau voor de Statistiek.
- Janssen, B. en W. Bos (2011). Inkomen uit werk en toch risico op armoede. In: *Sociaaleconomische trends*, nr. 1, p. 23-28. Den Haag/Heerlen: Centraal Bureau voor de Statistiek.
- Lok, R. (2009). Belasting- en inkomensregelingen voor gezinnen met minderjarige kinderen. In: *Sociaaleconomische trends*, nr. 2, p. 15-19. Den Haag/Heerlen: Centraal Bureau voor de Statistiek.
- Lok, R. (2011). Koopkracht in 2010 met 0,5 procent gedaald. In: *cbs-Webmagazine*, 11 juli 2011.
- SCP/CBS (2010). *Armoedesignalement 2010*. Den Haag/Heerlen: Sociaal en Cultureel Planbureau/Centraal Bureau voor de Statistiek.

3 Armoede volgens de budgetbenadering

Arjan Soede, Stella Hoff en Cok Vrooman*

3.1 Het basisbehoefte- en niet-veel-maar-toereikendcriterium

In dit hoofdstuk bespreken we armoede aan de hand van de zogeheten gegeneraliseerde budgetbenadering. Volgens die benadering is er sprake van armoede wanneer iemand gedurende een langere periode niet de middelen heeft om te kunnen beschikken over hetgeen in zijn samenleving minimaal noodzakelijk wordt geacht. Deze definitie weerspiegelt een aantal achterliggende aannames over armoede (zie ook Soede 2006; Soede en Vrooman 2008; Soede 2011). Allereerst gaan we ervan uit dat armoede een toestand betreft van *personen*. Daarom dient op persoonsniveau te worden vastgesteld of er sprake is van armoede. Hiertoe rekenen we het besteedbare huishoudensinkomen toe aan alle leden van het huishouden en zetten we het vervolgens af tegen de relevante armoedegrens. Eurostat en de OECD gaan op eenzelfde manier te werk bij het berekenen van de *at risk of poverty rate* in de EU-lidstaten, alhoewel zij daarbij wel een andere armoedefinitie gebruiken. De in dit hoofdstuk gebruikte definitie verwijst ten tweede naar een *langer durende situatie*: iemand die een keer een maand niet uitkomt met zijn geld is niet arm. Een derde element betreft het *absolute karakter* van armoede: of iemand als arm wordt betiteld hangt uitsluitend af van zijn eigen budget, niet van dat van de rest van de bevolking of van bepaalde referentiegroepen. Tegelijkertijd kent armoede ook een *relatief aspect*; welke uitgaven als minimaal noodzakelijk worden beschouwd, is afhankelijk van de tijd en plaats waarin men leeft. Armoede in Nederland nu is niet te vergelijken met armoede in het Nederland van vlak na de Tweede Wereldoorlog, net zomin als met armoede in Somalië. Tot slot stelt de definitie dat het van belang is of iemand in principe *de mogelijkheid* heeft om de noodzakelijke kosten te betalen, niet of hij dat ook daadwerkelijk doet. Als iemand genoeg budget heeft voor de minimaal noodzakelijke goederen en diensten, maar ervoor kiest om het geld te besteden aan andere zaken, geldt hij niet als arm.

Referentiebudgetten en grensbedragen

Om te bepalen of er sprake is van armoede zijn twee referentiebudgetten voor een alleenstaande opgesteld die weergeven wat de minimaal noodzakelijke uitgaven zijn in Nederland. De referentiebedragen worden vervolgens vergeleken met het besteedbaar inkomen van het huishouden (zie kader 2.1 voor een omschrijving van het inkomensbegrip). Het zogenoemde *basisbehoeftebudget* omvat de minimale uitgaven aan onvermijdbare, basale zaken zoals voedsel, kleding en wonen. Ook uitgaven aan enkele andere moeilijk te vermijden kostenposten (bv. verzekeringen, niet-vergoede ziektekosten en persoonlijke verzorging) zijn hierin verdisconteerd. Het wat ruimere

* Bijdrage van het Sociaal en Cultureel Planbureau.

niet-veel-maar-toereikendbudget houdt daarnaast rekening met minimale kosten van ontspanning en sociale participatie. Hieronder vallen bijvoorbeeld het vieren van een verjaardag en het lidmaatschap van een sport- of hobbyclub: zaken die niet strikt noodzakelijk zijn, maar die wel als zeer wenselijk kunnen worden gekwalificeerd. De budgetten zijn gebaseerd op gegevens die jaarlijks door het Nationaal Instituut voor Budgetvoorlichting (Nibud) worden verzameld. Bovendien zijn de bedragen in een gezamenlijke studie van SCP en Nibud gevalideerd (Hoff et al. 2009, 2010). In 2008 kwam voor een alleenstaande het basisbehoeftecriterium neer op 878 euro per maand en lag het niet-veel-maar-toereikendcriterium op 961 euro per maand (Soede 2011: 15). Voor de jaren erna zijn deze bedragen geïndexeerd met de stijging van de uitgaven aan voeding, kleding en wonen. Op die manier stijgen de grensbedragen naar verwachting sneller dan de inflatie, maar niet volledig mee met het gemiddelde inkomen. Dit komt doordat mensen bij een stijgend inkomen gewoonlijk een afnemend deel ervan besteden aan eten, kleding en huisvesting. Hierdoor weerspiegelt de indexatie de groeiende welvaart wel, maar niet ten volle. De indexatie is bovendien gebaseerd op het vijfjaarlijks voortschrijdend gemiddelde, vanuit de gedachte dat de perceptie van wat minimaal noodzakelijk is met enige vertraging reageert op sociaaleconomische veranderingen. Tabel 3.1 presenteert de geïndexeerde budgetten voor een alleenstaande in 2010.

Tabel 3.1

Referentiebudgetten voor een alleenstaande: basisbehoeften en additioneel pakket voor ontspanning en sociale participatie, 2010 (maandbedragen in euro's)

basisbehoeftebudget		additioneel pakket	
huur (bruto) ^a	352	bezoek ontvangen	19
gas en andere brandstoffen	50	op bezoek gaan	5
elektriciteit	26	vakantie	23
water	8	uitgaan	15
inventaris, onderhoud huis, tuin	94	extra vervoer	6
telefoon, kabel en internet	48	hobby en sporten	16
verzekeringen	37	bibliotheek	2
niet-vergoede ziektekosten ^b	19		
voeding	169		
kleding	50		
was- en schoonmaakartikelen	8		
persoonlijke verzorging	20		
vervoer	12		
diversen	19		
totaal minimaal noodzakelijke kosten	912	totaal sociale participatie	86

a Er wordt uitgegaan van de brutohuur, dus vóór aftrek van eventuele huurtoeslag. In de analyses wordt de ontvangen huurtoeslag bij het inkomen opgeteld.

b De betaalde ziektekostenpremie is niet als afzonderlijke post in het budget opgenomen, maar wordt in de analyses van het inkomen afgetrokken.

Bron: Nibud (2008); Soede (2011) SCP-bewerking

In 2010 lag het basisbehoeftecriterium op 912 euro per maand, 34 euro hoger dan in het ijkjaar 2008. Het bedrag voor sociale participatie is eveneens iets toegenomen, waardoor het niet-veel-maar-toereikendcriterium 998 euro per maand bedroeg. Beide bedragen zijn 3,9% hoger dan in 2008, wat vooral komt door de prijsstijging van 2,5% in die twee jaar.

Voor de vertaling van de budgetten naar andere typen huishoudens maakt het SCP gebruik van de CBS-equivalentiefactoren (zie noot 2 in hoofdstuk 2). Het resultaat van deze exercitie is te zien in tabel 3.2. Daarnaast zijn hier de bedragen voor het ijkjaar 2008 en voor 2009 te vinden, evenals – ter vergelijking – de corresponderende bedragen van het sociaal minimum. In deze tabel zijn alle eurobedragen afgerond op tientallen, behalve de twee ijkbedragen voor een alleenstaande in 2008.

Tabel 3.2

Grensbetragten voor diverse typen huishoudens, 2008-2010 (netto maandbedrag in euro's, lopende prijzen)

	alleenstaande		paar zonder kind(eren)		paar met kind(eren)		eenoudergezin	
	< 65 jaar	≥ 65 jaar	< 65 jaar	≥ 65 jaar	1 kind	2 kind	1 kind	2 kind
basisbehoeftecriterium								
2008	878 ^a	880	1200	1200	1470	1650	1170	1330
2009	900	900	1230	1230	1500	1690	1190	1350
2010	910	910	1250	1250	1520	1720	1210	1380
niet-veel-maar-toereikendcriterium								
2008	961 ^a	960	1320	1320	1600	1810	1280	1450
2009	980	980	1340	1340	1640	1840	1310	1480
2010	1000	1000	1370	1370	1670	1880	1330	1510
sociaal minimum ^b								
2008	830	930	1190	1280	1360	1430	1250	1330
2009	860	970	1210	1350	1370	1480	1270	1380
2010	870	980	1220	1360	1390	1490	1290	1390

a Referentiebudgetten.

b Het sociaal minimum is gelijk aan AOW of bijstand plus kinderbijslag, kindgebonden budget en zorgtoeslag (voor zover van toepassing), maar exclusief huurtoeslag en kinderopvangtoeslag.

Bron: SCP; CBS

Wat opvalt in tabel 3.2 is dat de bedragen van het niet-veel-maar-toereikendcriterium over het algemeen hoger liggen dan het sociaal minimum. Alleen bij de 65-plussers zijn de grensbetragten vrijwel identiek. Dat betekent niet dat mensen met een inkomen op het niveau van het sociaal minimum per definitie arm zijn; vaak ontvangen zij boven op dit inkomen nog huurtoeslag, waardoor zij alsnog boven het niet-veel-maar-toereikendcriterium kunnen uitkomen.

De bedragen van het basisbehoeftecriterium zijn voor 65-plussers en eenoudergezinnen lager dan het sociaal minimum. Iemand die deel uitmaakt van zo'n type huishouden

en een inkomen heeft op minimumniveau verkeert volgens dit criterium dus niet in armoede. Pas als er sprake is van een onvolledige AOW- of bijstandsuitkering, waardoor het inkomen onder het sociaal minimum ligt, is er kans dat men op grond van het basisbehoeftecriterium arm is.

In de navolgende tekst vormt het niet-veel-maar-toereikendcriterium de centrale armoede-indicator. Alleen in paragraaf 3.2, over de ontwikkeling van armoede in de periode 2000-2010, rapporteren we ook over het basisbehoeftecriterium. In lijn met de eerder gepresenteerde definitie van armoede ligt het accent op de armoede van personen. Voor de vergelijkbaarheid met hoofdstuk 2 brengen we enkele kerngegevens uit paragraaf 3.2 echter ook in kaart voor huishoudens.

3.2 De ontwikkeling van armoede in 2000-2010

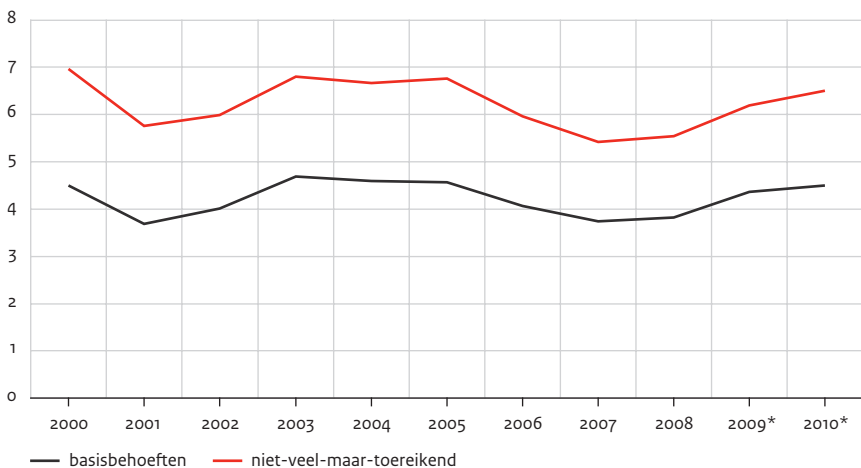
Aantal arme personen in 2010 verder gestegen

Tussen 2005 en 2007 daalde de armoede in Nederland aanzienlijk. Bij het niet-veel-maar-toereikendcriterium betrof het een afname van bijna 7% naar minder dan 5,5% van de bevolking, waarmee het aantal arme personen het laagste punt in tien jaar tijd bereikte. Bij het basisbehoeftecriterium was de afname minder sterk, van ruim 4,5% naar nog geen 4%, maar ook dit percentage was een van de laagste in jaren (zie figuur 3.1). De vorige editie van het Armoedesignalement maakte al duidelijk dat aan deze dalende trend na 2007 een einde is gekomen. Weliswaar was aanvankelijk, in 2008, nog sprake van een geringe groei, maar het jaar daarna lieten beide armoedecriteria een stijging met ruim een half procentpunt zien. In 2010 zette deze stijgende lijn door, zij het wat minder sterk. Het aantal personen dat leefde in een huishouden met te weinig inkomen voor de minimaal noodzakelijke basisbehoeften bedroeg dat jaar 4,5%. Het aantal personen met een inkomen onder het (ruimere) niet-veel-maar-toereikendcriterium lag op 6,5%. Beide armoedepercentages kropen daarmee weer richting het niveau van de jaren 2003-2005, toen de vorige economische recessie net was afgelopen.

In termen van het niet-veel-maar-toereikendcriterium kwam het aantal personen dat in armoede leeft in 2010 net iets boven een miljoen uit (tabel 3.3). De gemiddelde omvang van een arm huishouden bedroeg bijna 2,2 personen, wat betekent dat in dat jaar 462.000 huishoudens in armoede leefden. Uiteraard lagen deze aantallen lager bij toepassing van het striktere basisbehoeftecriterium: het aantal arme personen bedroeg in dat geval 700.000, en zij vormden in totaal 312.000 huishoudens.

Figuur 3.1

Personen in armoede als percentage van de bevolking, 2000-2010



* Voorlopige cijfers.

Bron: CBS (IPO'00-'10) SCP-bewerking

Tabel 3.3

Personen en huishoudens in armoede, 2000-2010 (in aantallen x 1000 en in procenten)

	personen				huishoudens			
	basisbehoeften		niet-veel-maar-toereikend		basisbehoeften		niet-veel-maar-toereikend	
	aantal	%	aantal	%	aantal	%	aantal	%
2000	674	4,5	1041	7,0	289	4,5	464	7,2
2001	558	3,7	871	5,8	249	3,8	402	6,2
2002	612	4,0	915	6,0	261	4,0	407	6,2
2003	716	4,7	1040	6,8	306	4,7	460	7,0
2004	702	4,6	1021	6,7	303	4,6	452	6,9
2005	699	4,6	1034	6,8	308	4,7	471	7,1
2006	630	4,1	924	6,0	293	4,4	429	6,4
2007	582	3,7	843	5,4	270	4,0	396	5,9
2008	600	3,8	868	5,5	285	4,2	412	6,0
2009*	679	4,3	961	6,1	313	4,5	447	6,5
2010*	700	4,5	1009	6,5	312	4,5	462	6,7

* Voorlopige cijfers.

Bron: CBS (IPO'00-'10) SCP-bewerking

Uit de cijfers van tabel 3.3 blijkt, net als eerder uit figuur 3.1, dat in 2010 sprake was van een stijging van de armoede ten opzichte van 2009. In termen van personen geldt dit voor beide armoedegrenzen: het aantal arme personen is volgens het basisbehoeftecriterium met ruim 20.000 toegenomen en volgens het niet-veel-maar-toereikendcriterium met bijna 50.000. In termen van huishoudens is alleen volgens dit laatste criterium een stijging van de armoede zichtbaar (+15.000), op grond van het basisbehoeftecriterium is het aantal arme huishoudens ongeveer gelijk gebleven. De armoedegroei volgens het basisbehoeftecriterium heeft zich kennelijk vooral voorgedaan onder meerpersoonshuishoudens.

Ook de langdurige armoede is iets toegenomen

Het aantal mensen dat ten minste drie jaar achter elkaar in armoede leeft, is tussen 2009 en 2010 met ruim 10.000 gestegen: in 2010 waren er rond 318.000 personen die minstens drie jaar lang een inkomen onder het niet-veel-maar-toereikendcriterium hadden, een jaar eerder bedroeg dit aantal nog 306.000 (zie tabel 3.4). Procentueel ging het om een stijging met 0,1 procentpunt. Gemeten op huishoudenniveau is er eveneens sprake van een kleine toename van de langdurige armoede.

Tabel 3.4

Personen en huishoudens in langdurige armoede, 2000-2010 (in aantallen x 1000 en in procenten)^a

	in personen				in huishoudens			
	basisbehoefte		niet-veel-maar-toereikend		basisbehoefte		niet-veel-maar-toereikend	
	aantal	%	aantal	%	aantal	%	aantal	%
2000	126	1,0	281	2,2	54	0,9	133	2,3
2001	122	0,9	253	1,9	52	0,9	118	2,0
2002	124	0,9	256	1,9	54	0,9	120	2,0
2003	143	1,1	279	2,1	63	1,1	130	2,2
2004	159	1,2	302	2,2	70	1,2	138	2,3
2005	157	1,2	302	2,2	70	1,2	142	2,4
2006	155	1,1	290	2,1	72	1,2	139	2,3
2007	149	1,1	279	2,0	71	1,1	134	2,2
2008	147	1,0	278	2,0	70	1,1	133	2,1
2009*	178	1,3	306	2,2	80	1,3	142	2,2
2010*	187	1,3	318	2,3	81	1,3	144	2,3

a Langdurige armoede = ten minste drie jaar achtereenvolgend arm.

* Voorlopige cijfers.

Bron: CBS (IPO'00-'10) SCP-bewerking

3.3 Geraamde armoede in 2011 en 2012

In het Armoedesignalement willen we een zo actueel mogelijk beeld geven van de armoede in Nederland. De meest recente inkomensgegevens komen echter uit 2010. Daarom proberen we met behulp van ramingen zicht te krijgen op de ontwikkeling van de armoede in 2011 en 2012. De ramingen zijn gebaseerd op koopkrachtberekeningen van het Centraal Planbureau, die vervolgens zijn toegepast op het Inkomenspanel-onderzoek 2010. Bijlage B geeft nadere informatie over de ramingsmethodiek en over de geraamde koopkrachtmutaties in een aantal sociaaleconomische groepen. Ook is daar de verwachte ontwikkeling van de omvang van deze groepen te vinden.

Armoede stijgt in 2011 en 2012 naar verwachting met 0,4 procentpunt per jaar

Tabel 3.5 geeft de armoedepercentages weer voor 2010 en de ramingen voor 2011 en 2012. Hieruit blijkt dat het aantal armen in 2011 vermoedelijk met ruim 70.000 zal toenemen en het jaar erna met nog eens bijna 55.000. Daarmee zijn er in 2012 naar schatting ruim 1,1 miljoen mensen met een inkomen onder het niet-veel-maar-toereikendcriterium. Procentueel gezien neemt de armoede in beide jaren toe met 0,4 procentpunt, waarmee het armoedepercentage in 2012 uitkomt op 7,3%. Wanneer dit percentage inderdaad gerealiseerd wordt, is dat het hoogste peil sinds 2000.

De armoede neemt het sterkst toe bij de uitkeringsgerechtigden. Zowel onder de alleenstaanden als onder de uitkeringsontvangers met een gezin bedraagt de armoedestijging in de periode 2011-2012 naar verwachting circa 3,5 procentpunt. Dit heeft vooral te maken met de daling van de koopkracht als gevolg van de bezuinigingen op onder andere de zorg- en de huurtoeslag, voorzieningen waarvan juist zij relatief vaak gebruikmaken. Daarnaast stijgt het aantal arme uitkeringsgerechtigden doordat het totale aantal uitkeringsgerechtigden groeit. Weliswaar zal het aantal mensen in de ww iets dalen, maar dit wordt tenietgedaan door een toename van het aantal mensen in de bijstand en van het aantal Wajongers.

Ook bij de werkenden en de gepensioneerden is de stijging van de armoede vooral het gevolg van de daling van de koopkracht. Bij de werkenden komt dit onder meer door de korting op de kinderopvangtoeslag en doordat (in 2011) de lonen minder sterk stijgen dan de inflatie; bij de gepensioneerden speelt de achterblijvende indexatie van de aanvullende pensioenen mee. Toch blijft de stijging van de armoede in beide groepen beperkt. Onder de werkenden zal het aantal armen naar verwachting toenemen met hooguit 0,5 procentpunt, terwijl het aantal arme gepensioneerden zal groeien met ongeveer 0,8 procentpunt voor de alleenstaanden en 0,4 procentpunt voor de paren.

Uitgesplitst naar leeftijd blijkt dat vooral kinderen en jongeren tot 18 jaar vaker te maken krijgen met armoede. In twee jaar tijd zal het aantal arme minderjarigen naar verwachting toenemen met bijna 40.000, wat gelijkstaat aan een groei met 1,3 procentpunt. Onder de volwassenen tot 65 jaar en de 65-plussers bedraagt de geschatte toename respectievelijk 0,8 en 0,5 procentpunt.

Tabel 3,5

Raming armoede van personen en huishoudens in 2010-2012, naar belangrijkste inkomensbron van hoofdkostwinner en naar leeftijd (in aantallen x 1000 en in procenten)^a

	aantal				%			
	2010	2011	2012	stijging	2010	2011	2012	stijging
alle personen	1009	1080	1134	125	6,5	6,9	7,3	0,8
inkomensbron								
werknemer zonder kinderen	76	80	80	4	2,0	2,1	2,2	0,2
werknemer met kinderen	184	192	198	14	3,8	4,0	4,3	0,5
uitkering alleenstaande	120	133	145	25	23,6	25,0	27,2	3,5
uitkering gezin	224	261	286	61	19,1	21,0	22,7	3,6
65-plus alleenstaande	38	42	47	10	4,1	4,4	4,9	0,8
65-plus paar	28	31	36	8	1,7	1,9	2,1	0,4
zelfstandigen/overig	339	341	341	3	12,5	12,6	12,6	0,1
leeftijd								
kinderen (0-17 jaar)	327	350	367	39	9,7	10,5	11,1	1,4
volwassenen (18-64 jaar)	615	657	686	70	6,3	6,8	7,1	0,8
ouderen (≥ 65 jaar)	66	73	81	15	2,6	2,8	3,1	0,5
in huishoudens	462	496	523	61	6,7	7,2	7,6	0,9

a Armoede volgens het niet-veel-maar-toereikendcriterium.

Bron: CBS (IPO'10) SCP-bewerking

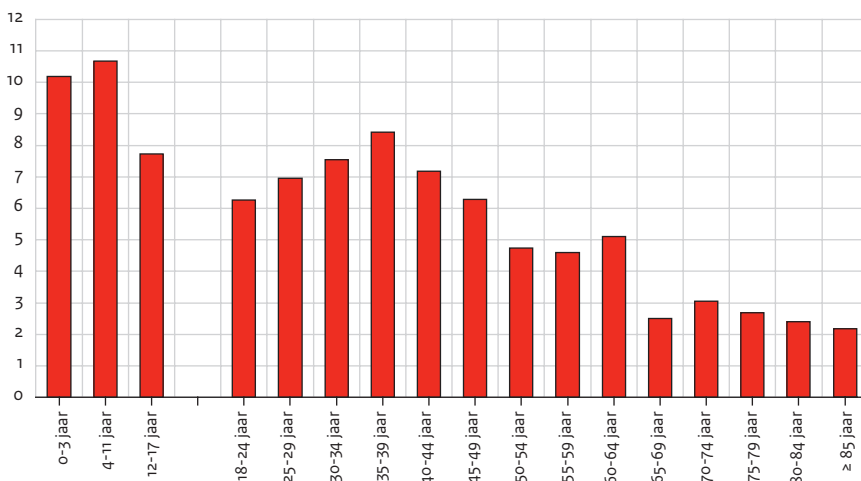
3.4 Armoede naar leeftijd

Uit de voorgaande tabel, waarin armoederamingen naar leeftijd zijn gepresenteerd, kwam al naar voren dat de kans op armoede gerelateerd is aan iemands leeftijd. Ook figuur 3.2, waar het weer gaat om gerealiseerde armoedepercentages, laat dit zien. Kinderen tot 12 jaar hebben naar verhouding een grote kans op armoede; van deze leeftijdsgroep woonde in 2010 ruim 10% in een huishouden met te weinig inkomen om de noodzakelijke of zeer wenselijke uitgaven te doen. Bij kinderen van 12-17 jaar is het risico op armoede geringer, wellicht doordat hun ouders meer gelegenheid hebben om (meer uren) te gaan werken. Daarnaast is er vaker sprake van oudere broers of zussen met een eigen inkomen, waardoor het huishouden eveneens meer inkomsten heeft. Echter, ook binnen deze leeftijdsklasse is het armoederisico bovengemiddeld. Al met al vormen minderjarige kinderen bijna een derde (32%) van de arme groep, terwijl zij ruim een vijfde (21%) van de totale Nederlandse bevolking uitmaken. Nadere analyse leert bovendien dat kinderen relatief vaak te maken hebben met langdurige armoede. Het aantal kinderen dat ten minste drie jaar arm is (3,8%), ligt bijna tweemaal zo hoog als bij volwassenen tot 65 jaar en bijna drieënhalf maal zo hoog als bij 65-plussers (resp. 2,1 en 1,1% langdurig arm).

Bij de volwassenen loopt het armoederisico tot aan het veertigste jaar op, om vervolgens weer flink te dalen. Vanaf het vijftigste levensjaar ligt het percentage personen met een inkomen onder het niet-veel-maar-toereikendcriterium lager dan het algemene gemiddelde van 6,5%. Dit gaat vooral op voor de 65-plussers: in 2010 bedroeg het armoedepercentage binnen deze leeftijdscategorie hooguit 3,1%. Wel is binnen deze groep relatief vaak sprake van langdurige armoede. Terwijl van de arme 18-64-jarigen circa een derde (33%) ten minste drie jaar in armoede verkeert, ligt dit percentage onder de arme ouderen op 41%.

Figuur 3.2

Personen in armoede naar leeftijd, 2010 (in procenten)^a



a Armoede volgens het niet-veel-maar-toereikendcriterium, voorlopige cijfers.

Bron: CBS (IPO'10) SCP-bewerking

Tabel 3.6 toont de ontwikkeling sinds het jaar 2000 van het aantal personen in armoede, uitgesplitst naar leeftijd. Binnen alle drie onderscheiden leeftijdsklassen, maar vooral onder de 0-17-jarigen, is de armoede tussen 2009 en 2010 gestegen. Bij de kinderen en jongeren is het aantal armen met 0,7 procentpunt toegenomen. Bij de volwassenen tot 65 jaar en de pensioengerechtigden betreft het een toename met respectievelijk 0,3 en 0,2 procentpunt. Vanwege de naar verhouding sterke groei van het armoederisico voor kinderen en jongeren tot 18 jaar zal deze groep verder afzonderlijk worden besproken (zie § 3.5).

Tabel 3.6

Personen in armoede naar leeftijd, 2000-2010 (in aantallen x 1000 en in procenten)^a

	aantallen x 1000			%		
	0-17 jaar	18-64 jaar	≥ 65 jaar	0-17 jaar	18-64 jaar	≥ 65 jaar
2000	353	613	74	10,6	6,4	3,6
2001	295	503	74	8,7	5,2	3,6
2002	320	528	67	9,3	5,4	3,2
2003	355	615	70	10,3	6,3	3,3
2004	350	605	67	10,2	6,2	3,1
2005	347	614	72	10,2	6,3	3,3
2006	308	550	66	8,9	5,6	2,9
2007	276	506	61	8,0	5,2	2,7
2008	279	525	64	8,1	5,3	2,7
2009*	309	594	59	9,0	6,0	2,4
2010*	327	616	66	9,7	6,3	2,6

a Armoede volgens het niet-veel-maar-toereikendcriterium.

* Voorlopige cijfers.

Bron: CBS (IPD'00-'10) SCP-bewerking

3.5 Risicogroepen bij volwassenen

Zoals in de voorgaande paragraaf is aangegeven, presenteren we de gegevens over armoede bij volwassenen afzonderlijk van die over armoede bij kinderen. Voor beide groepen gaan we na in hoeverre de armoede-incidentie samenhangt met de samenstelling van het huishouden waartoe men behoort, de belangrijkste inkomensbron van dat huishouden en het land van herkomst.

In 2010 waren er in totaal circa 681.000 volwassenen met een inkomen dat ontoereikend was voor de aanschaf van minimaal noodzakelijke of zeer wenselijke artikelen of voorzieningen. Iets meer dan de helft van deze personen (53%, zie tabel 3.7) bestond uit vrouwen.

Alleenstaande moeders lopen tweemaal zo veel kans op armoede als alleenstaande vaders

Bij vrijwel alle onderscheiden huishoudentypen verschilt het armoedepercentage onder mannen weinig van dat onder vrouwen. Alleen bij de eenoudergezinnen ligt dat anders: alleenstaande vaders hebben een aanzienlijk kleinere kans op armoede (10%) dan alleenstaande moeders (22%). Omdat het vaker voorkomt dat vrouwen aan het hoofd van een eenoudergezin staan dan mannen, vormen de eenoudergezinnen bovendien een duidelijk grotere subgroep onder de arme vrouwen dan onder de arme mannen (resp. 17% en 5%, niet in tabel). Ook alleenstaande ouderen vormen een belangrijke subgroep bij de vrouwen die in een situatie van armoede verkeren. Door de hogere levensverwachting van vrouwen zijn er meer oudere vrouwen dan mannen, zowel in de totale

bevolking als in de arme groep (resp. 7% en 2%, niet in tabel).

Daarentegen bestaat de categorie arme mannen verhoudingsgewijs uit veel alleenstaanden onder de 65 jaar (33% van het totaal, versus 24% bij de vrouwen). Dit is niet het gevolg van een hogere kans op armoede voor alleenstaande mannen, maar komt door het feit dat relatief meer mannen alleenstaand zijn.

Tabel 3.7

Volwassenen in armoede naar geslacht, leeftijd en huishoudensituatie, 2010 (in aantallen x 1000 en in procenten)^a

	mannen		vrouwen	
	aantal	%	aantal	%
alleenstaand, 18-65 jaar	106	13	87	14
alleenstaand, ≥ 65 jaar	8	4	26	4
paar, 18-65 jaar	42	3	44	3
paar, ≥ 65 jaar	14	2	10	2
eenoudergezin, alleen minderjarige kinderen	3	10	46	22
eenoudergezin met meerderjarige kinderen	13	6	17	7
paar, alleen minderjarige kinderen	87	7	88	7
paar met meerderjarige kinderen	34	3	30	3
meerpersoonshuishouden, overig	13	6	14	7
totaal	321	5,3	361	5,8

a Armoede volgens het niet-veel-maar-toereikendcriterium, voorlopige cijfers.

Bron: CBS (IPO'10) SCP-bewerking

Werkende armen zijn steeds vaker zelfstandig ondernemer

Mensen met een inkomen onder het niet-veel-maar-toereikendcriterium die arbeid als belangrijkste inkomensbron hebben, behoren tot de werkende armen. De eventuele partner van zo'n persoon telt alleen als werkende arme wanneer die zelf ook arbeid als belangrijkste bron van inkomsten heeft. Wanneer de partner een andere inkomstenbron heeft, of helemaal geen eigen inkomen, dan tellen we hem of haar niet tot de werkende armen.

Uit tabel 3.8 blijkt dat in 2010 het totale aantal werkende armen 317.000 bedroeg, bijna de helft van het totaal aantal volwassenen met een inkomen onder het niet-veel-maar-toereikendcriterium. De samenstelling van de groep werkende armen is sinds het begin van het decennium veranderd: waar in 2000 de werkenden in loondienst een meerderheid vormden (59%), bestond in 2010 de helft van de groep werkende armen uit zelfstandig ondernemers. Dit is vooral een volume-effect: sinds 2000 is het totale aantal zelfstandigen met ruim 200.000 toegenomen. Daarnaast is in dezelfde periode het armoederisico voor werknemers iets gedaald (van 2,9% naar 2,6%), terwijl het voor zelfstandigen duidelijk is gestegen (van 11,2% naar 12,7%).

Bijstandsontvangers hebben nog altijd de grootste kans op armoede

Van alle onderscheiden sociaaleconomische groepen hebben bijstandsontvangers met afstand de grootste kans op armoede: in 2010 behoorde ruim 40% van deze categorie op grond van het niet-veel-maar-toereikendcriterium tot de armen. Tien jaar eerder vormden de bijstandsontvangers eveneens de belangrijkste risicogroep, al lag hun armoederisico toen anderhalf procentpunt lager (tabel 3.8).

Voor ontvangers van een arbeidsongeschiktheidsuitkering en voor 65-plussers is het risico van armoede het afgelopen decennium gedaald. In beide gevallen gaat het om een daling met circa een procentpunt. Daarentegen zijn (thuiswonende) studenten en personen zonder eigen inkomen in de loop der tijd wel een groter risico gaan lopen. De groei van het aantal armen in deze categorieën bedroeg eveneens ongeveer een procentpunt.

Tabel 3.8

Volwassenen in armoede naar belangrijkste eigen inkomensbron, 2000 en 2010 (in aantallen x 1000 en in procenten)^a

	aantal		%	
	2000	2010*	2000	2010*
totaal	687	681	5,9	5,6
werkend	287	317	4,1	4,3
werknemer	170	159	2,9	2,6
zelfstandige	117	159	11,2	12,7
met uitkering	216	201	21,3	20,3
werkloosheidsuitkering	9	15	8,3	10,5
arbeidsongeschiktheidsuitkering	53	44	11,1	9,8
bijstandsuitkering	135	112	38,8	40,3
overige sociale uitkering	20	30	22,7	24,4
gepensioneerd	80	78	3,5	2,8
< 65 jaar	14	18	3,8	4,4
≥ 65 jaar	67	59	3,4	2,5
overig	103	86	7,5	7,6
thuiswonende student	14	24	3,3	4,4
geen eigen inkomen	89	62	9,5	10,5

a Armoede volgens het niet-veel-maar-toereikendcriterium.

* Voorlopige cijfers.

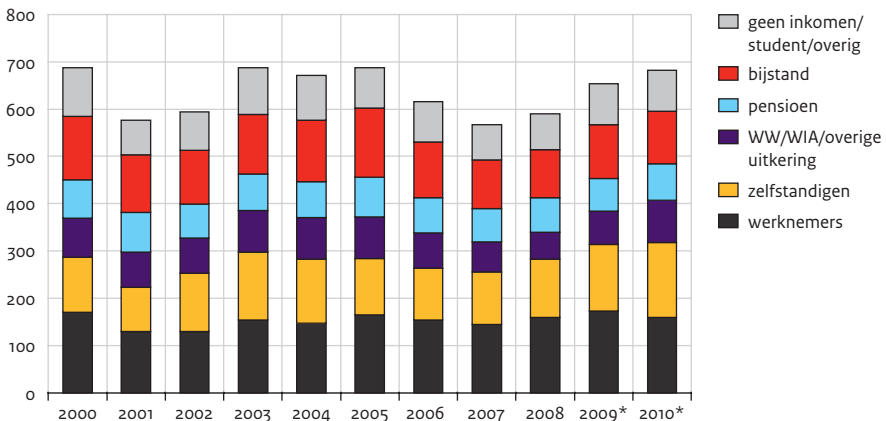
Bron: CBS (IPO'00 en '10) SCP-bewerking

Figuur 3.3 toont de ontwikkeling van de samenstelling van de groep volwassenen in armoede vanaf 2000. Hierin is onder meer de daling van de armoede als gevolg van de herziening van het belastingstelsel zichtbaar. Deze deed zich echter vrijwel alleen voor

onder degenen met arbeid als belangrijkste inkomensbron; op de uitkering- of pensioenontvangers had de belastingherziening veel minder effect. Verder laat de figuur zien dat vooral de zelfstandig ondernemers sterk op de conjuncturele ontwikkelingen reageren: in de recessiejaren 2002 en 2003 nam het aantal arme zelfstandigen sterk toe, om vervolgens tot en met 2007 weer gestaag te dalen. Sindsdien zijn de zelfstandigen weer een steeds prominenter deel gaan uitmaken van de arme groep; hun aantal is na 2007 met 47.000 toegenomen. Tot slot laat de figuur nogmaals zien dat ook de totale armoede is gestegen. In 2007 lag het totale aantal arme volwassenen nog ruim onder de 600.000, drie jaar later was dit aantal met meer dan 100.000 gegroeid.

Figuur 3.3

Volwassenen in armoede naar belangrijkste eigen inkomstenbron, 2000-2010 (in aantallen x 1000)^a



a Armoede volgens het niet-veel-maar-toereikendcriterium.

* Voorlopige cijfers.

Bron: CBS (IPO'00-'10) SCP-bewerking

Eerste generatie niet-westerse migranten hebben het grootste armoederisico

Voor autochtone Nederlanders is de kans op armoede aanzienlijk lager dan voor migranten; het land van herkomst maakt in dit opzicht dus veel uit.¹ Vooral de niet-westerse migranten van de eerste generatie lopen een groot risico: zoals uit tabel 3.9 blijkt, heeft bijna 17% van hen onvoldoende inkomen om de minimaal noodzakelijke of zeer wenselijke uitgaven te bekostigen. Bij de westerse migranten van de eerste generatie ligt dit percentage aanzienlijk lager (10%), maar toch nog ruim tweemaal zo hoog als bij de autochtone Nederlanders (4,3%). Overigens laat dit onverlet dat in absolute zin deze laatste veruit de grootste groep onder de armen vormen. Van de in totaal 681.000 volwassenen met een inkomen onder het niet-veel-maar-toereikendcriterium zijn er 429.000 (63%) geboren uit Nederlandse ouders.

Tabel 3.9

Volwassenen in armoede naar herkomst en generatie, 2010 (in aantallen x 1000 en in procenten)^a

	aantal	%
Nederland	429	4,3
westerse migranten		
eerste generatie	50	9,7
tweede generatie	34	5,3
niet-westerse migranten		
eerste generatie	141	16,7
tweede generatie	27	10,5

a Armoede volgens het niet-veel-maar-toereikendcriterium, voorlopige cijfers.

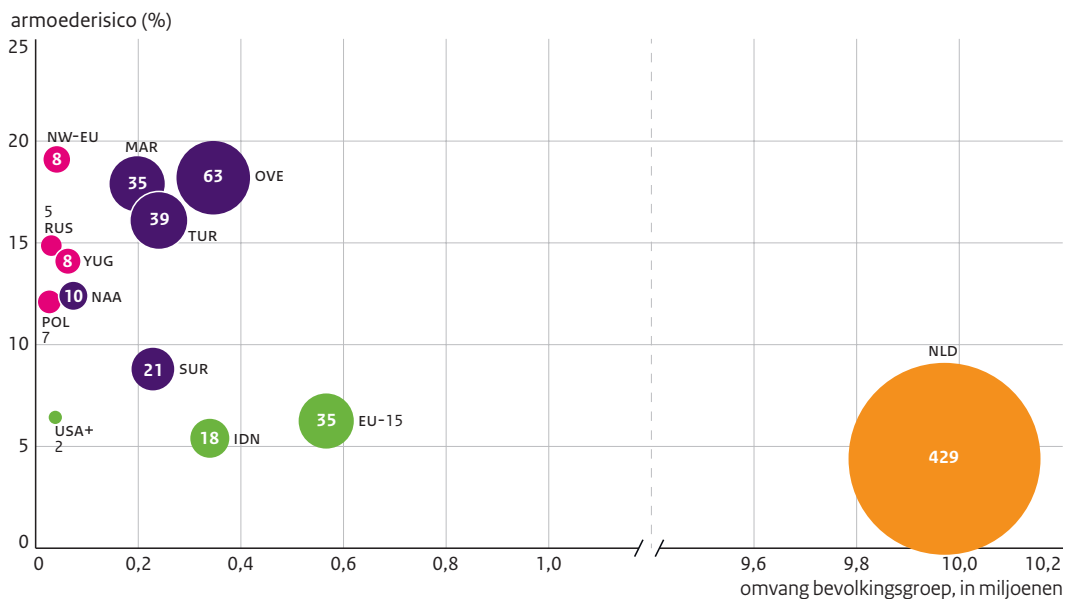
Bron: CBS (IPO'10) SCP-bewerking

De overheersende rol van autochtonen in de armoedepopulatie is in figuur 3.4 goed zichtbaar. De grote oppervlakte van de oranje 'bel' (het aantal armen) komt voort uit de combinatie van een vrij laag armoedepercentage (verticale as) in een zeer omvangrijke groep (horizontale as). Ten aanzien van de migranten laat de figuur kenmerkende verschillen zien, die samenhangen met het land van herkomst. In de arme groep zijn mensen van Marokkaanse, Turkse of een 'overige' herkomst het sterkst vertegenwoordigd; de paarse 'bellen' maken duidelijk dat het om respectievelijk 35.000, 39.000 en 63.000 armen gaat. Hier is sprake van een combinatie van een relatief hoog armoederisico (16%-18%) in een vrij grote groep (200.000 à 350.000 volwassenen). De Surinaamse categorie valt in dezelfde grootteklasse (236.000 personen), maar heeft een lager armoederisico (9%), waardoor de arme groep per saldo kleiner is (21.000). Het armoederisico van Antillianen en Arubanen is hoger dan dat van Surinamers, maar door hun beperkte bevolkingsaantal maken zij slechts een klein deel van de totale arme groep uit (10.000 personen).

De figuur toont verder dat er behoorlijk wat volwassen armen van westerse afkomst zijn. Het gaat daarbij in de eerste plaats om mensen afkomstig uit de oude EU plus de EFTA-landen, alsmede uit Indonesië (resp. 35.000 en 18.000 arme personen; groen afgebeeld). Het armoederisico van deze groepen is betrekkelijk gering, maar de groepen zijn wel vrij omvangrijk. Bij de migranten uit de rest van Europa (rood afgebeeld) zien we het omgekeerde: hoge armoederisico's in kleinere deelpopulaties. Van de Polen is iets meer dan 12% arm, en dit loopt op tot ruim 19% onder de migranten uit de andere nieuwe EU-lidstaten. Door de beperkte omvang van de groepen resulteert dit echter in kleine aantallen armen, variërend van 5000 tot en met 8000.

Figuur 3.4

Volwassenen in armoede naar herkomstland, 2010 (in aantallen x 1000, naar armoederisico en omvang bevolkingsgroep)^a



- Nederland (NLD)
- niet-westerse landen*
- Turkije (TUR)
- Marokko (MAR)
- Suriname (SUR)
- Nederlandse Antillen en Aruba (NAA)
- Overige niet-westerse landen (OVE)
- westers, voormalige Oostbloklanden*
- Voormalig Joegoslavië (YUG)
- Nieuwe EU-lidstaten, exclusief Polen (NW-EU)
- Polen (POL)
- Rusland en overige voormalige Sovjetstaten (RUS)
- westers, overige landen*
- EU-15, IJsland, Noorwegen en Zwitserland (EU-15)
- Indonesië (IDN)
- vs, Canada, Australië, Nieuw-Zeeland en Japan (USA+)

a Armoede volgens het niet-veel-maar-toereikendcriterium, voorlopige cijfers.

Bron: CBS (IPO'10) SCP-bewerking

3.6 Risicogroepen bij kinderen

Het aantal kinderen dat in een bepaald jaar met armoede in aanraking kwam, schommelde het afgelopen decennium tussen de 275.000 en 355.000 (zie tabel 3.6). In de jaren direct na de economische recessie van 2002-2003 bereikte het aantal arme kinderen een piek, om vervolgens terug te lopen tot zijn laagste punt in 2007. Sinds 2008 neemt het aantal arme kinderen weer met enkele tienduizenden per jaar toe.

Opgroeien in een groot gezin verhoogt de kans op armoede

Een belangrijke risicofactor voor kinderen om in armoede te geraken, betreft het opgroeien in een eenoudergezin. Van de totale groep kinderen is 10% arm, terwijl dit 24% is bij kinderen die tot een eenoudergezin behoren. Daarbinnen hebben vooral de grotere gezinnen, waarbij het kind ten minste twee minderjarige broers of zussen heeft, een aanzienlijke kans op armoede: van de kinderen uit een dergelijk gezin is de helft arm. Overigens is ook wanneer een kind bij beide ouders woont het armoederisico groter naarmate er meer broers en zussen zijn (zie tabel 3.10).

Tabel 3.10

Kinderen in armoede naar huishoudensituatie, 2010 (in aantallen x 1000 en in procenten)^a

	aantal	%
totaal	327	10
woont bij één ouder ^b	99	24
geen broer of zus onder 18 jaar	21	15
met een broer of zus onder 18 jaar	34	22
met twee of meer broers of zussen onder 18 jaar	37	50
met een of meerdere volwassen broers of zussen	8	16
woont bij beide ouders	213	8
geen broer of zus onder 18 jaar	20	5
met een broer of zus onder 18 jaar	79	6
met twee of meer broers of zussen onder 18 jaar	96	12
met een of meerdere volwassen broers of zussen	18	6
woont in een huishouden met andere volwassenen	15	10

a Armoede volgens het niet-veel-maar-toereikendcriterium, voorlopige cijfers.

b Hier is uitgegaan van de ouder bij wie het kind volgens de GBA woonachtig is.

Bron: CBS (IPO'10) SCP-bewerking

Meer arme kinderen uit huishoudens met eigen onderneming als inkomensbron

Behalve de samenstelling van het gezin waarin het kind woont, is ook de voornaamste inkomensbron bepalend voor de kans op armoede. Absoluut gemeten wonen de meeste arme kinderen in een huishouden met arbeid (loon of winst) als belangrijkste inkomensbron (tabel 3.11). Het aantal kinderen dat leeft in een huishouden met vooral looninkomsten is daarbij met bijna 30.000 gedaald, terwijl het aantal met inkomsten uit eigen onderneming met eenzelfde aantal is gestegen. Vanzelfsprekend is arbeid echter nauwelijks een risicofactor voor armoede te noemen, zeker niet wanneer het gaat om arbeid in loondienst. Van alle kinderen die leven in een gezin met loondienst als belangrijkste inkomensbron was in 2010 nog geen 5% arm. Bij de kinderen uit huishoudens die leefden van winst uit onderneming lag dit percentage hoger, op ruim 14%. Ook dit is echter aanmerkelijk lager dan het armoederisico voor kinderen uit bijstandsgezinnen (bijna 55%) of uit gezinnen die afhankelijk zijn van een ww-uitkering (bijna 40%).

Tabel 3.11

Kinderen in armoede naar belangrijkste inkomensbron in het huishouden, 2000 en 2010 (in aantallen x 1000 en in procenten)^a

	aantal		%	
	2000	2010*	2000	2010*
totaal	353	327	10,6	9,7
loon/salaris	129	101	5,4	4,4
winst	79	110	13,3	14,2
ww-uitkering	5	13	37,9	39,6
wao/wia	30	23	36,8	34,7
bijstanduitkering	105	74	48,5	53,7
pensioen	4	5	12,6	15,1
overig	0	1	5,6	11,2

a Armoede volgens het niet-veel-maar-toereikendcriterium.

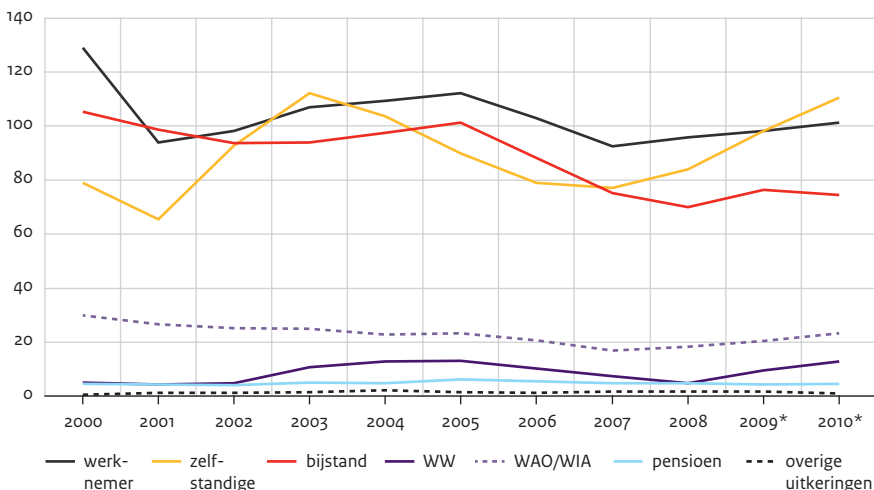
* Voorlopige cijfers.

Bron: CBS (IPO'00 en '10) SCP-bewerking

Figuur 3.5 toont eveneens aan dat – in termen van absolute aantallen – de meeste arme kinderen afkomstig zijn uit gezinnen met een bijstandsuitkering of uit huishoudens met arbeid als belangrijkste inkomensbron. De laatste paar jaar, sinds 2008, is sprake van een groei van het aantal arme kinderen uit huishoudens die vooral leven van winst uit onderneming, terwijl het aantal arme kinderen uit bijstandsgezinnen tamelijk stabiel is. Het aantal arme kinderen behorend tot een gezin dat afhankelijk is van een andere uitkering of van pensioen is van oudsher klein.

Figuur 3.5

Kinderen in armoede naar belangrijkste inkomensbron van het huishouden, 2000-2010
(in aantallen x 1000)^a



a Armoede volgens het niet-veel-maar-toereikendcriterium.

* Voorlopige cijfers.

Bron: CBS (IPO'00-'10) SCP-bewerking

Zowel westerse als niet-westerse migrantenkinderen hebben een verhoogd armoederisico

Net als bij de volwassenen vormen de kinderen van Nederlandse afkomst de grootste categorie (55%) binnen de totale groep arme kinderen. Tegelijkertijd geldt opnieuw dat zij het laagste armoedepercentage van alle onderscheiden herkomstgroepen kennen (6,9%, zie tabel 3.12). Eveneens in overeenstemming met de volwassenen loopt bij de kinderen wederom vooral de eerste generatie migranten risico op armoede. Bij de westerse migrantenkinderen gaat het om circa 17%, bij de niet-westerse kinderen zelfs om bijna 30%. Gemeten in absolute aantallen vormt de tweede generatie echter de grootste groep; in totaal verkeren bijna 130.000 migrantenkinderen van de tweede generatie in armoede, tegenover ongeveer 20.000 migrantenkinderen van de eerste generatie.

Tabel 3.12

Kinderen in armoede naar herkomst en generatie, 2010 (in aantallen x 1000 en in procenten)^a

	aantal	%
Nederland	180	6,9
westerse migranten		
eerste generatie	7	17,5
tweede generatie	19	10,3
niet-westerse migranten		
eerste generatie	13	28,8
tweede generatie	109	23,1

a Armoede volgens het niet-veel-maar-toereikendcriterium, voorlopige cijfers.

Bron: CBS (IPO'10) SCP-bewerking

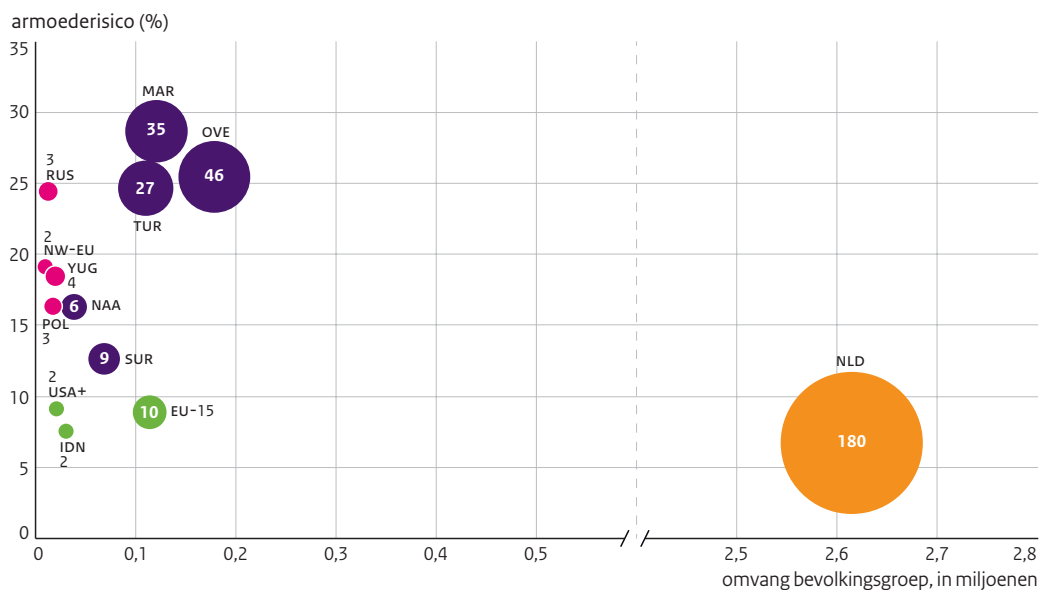
Figuur 3.6 toont in veel opzichten hetzelfde patroon als we eerder bij volwassenen zagen (cf. figuur 3.4). Opmerkelijk is wel dat het armoederisico van kinderen (verticale as) vrijwel onveranderlijk groter is dan dat van volwassenen, ongeacht het land van herkomst. De enige uitzondering vormen de nieuwe EU-lidstaten. In deze landengroep is het armoederisico voor de kinderen net iets kleiner dan dat voor de volwassenen. De risico's zijn zeer hoog bij kinderen van Marokkaanse, Turkse en 'overig' niet-westerse herkomst (24%-29%). Omdat dit tamelijk omvangrijke deelpopulaties zijn, komen hier ook nog vrij veel arme kinderen voor (27.000-46.000). De groepen kinderen van Antillaans-Arubaanse of Surinaamse komaf zijn kleiner en hebben bovendien een minder hoog armoederisico; dit resulteert in respectievelijk 6000 en 9000 arme kinderen.

Kinderen uit andere herkomstlanden kennen soms een hoog armoederisico; maar volwassen migranten uit die landen zijn vaak alleenstaand of hebben een gezin dat nog in het land van herkomst woont. Daardoor is het aantal kinderen uit die landen beperkt, en het aantal arme kinderen logischerwijs ook.

Per saldo is 55% van de arme kinderen autochtoon, 33% van Marokkaanse, Turkse of 'overig' niet-westerse herkomst, 5% van Surinaams/Antilliaans/Arubaanse origine, 4% afkomstig uit de voormalige Oostbloklanden en 3% uit de EU-15 of EFTA-landen.

Figuur 3.6

Kinderen in armoede naar herkomstland, 2010 (in aantallen x 1000, naar armoederisico en omvang bevolkingsgroep)^a



● Nederland (NLD)

niet-westerse landen

- Turkije (TUR)
- Marokko (MAR)
- Suriname (SUR)
- Nederlandse Antillen en Aruba (NAA)
- Overige niet-westerse landen (OVE)

westers, voormalige Oostbloklanden

- Voormalig Joegoslavië (YUG)
- Nieuwe EU-lidstaten, exclusief Polen (NW-EU)
- Polen (POL)
- Rusland en overige voormalige Sovjetstaten (RUS)

westers, overige landen

- EU-15, IJsland, Noorwegen en Zwitserland (EU-15)
- Indonesië (IDN)
- vs, Canada, Australië, Nieuw-Zeeland en Japan (USA+)

a Armoede volgens het niet-veel-maar-toereikendcriterium, voorlopige cijfers.

Bron: CBS (IPO'10) SCP-bewerking

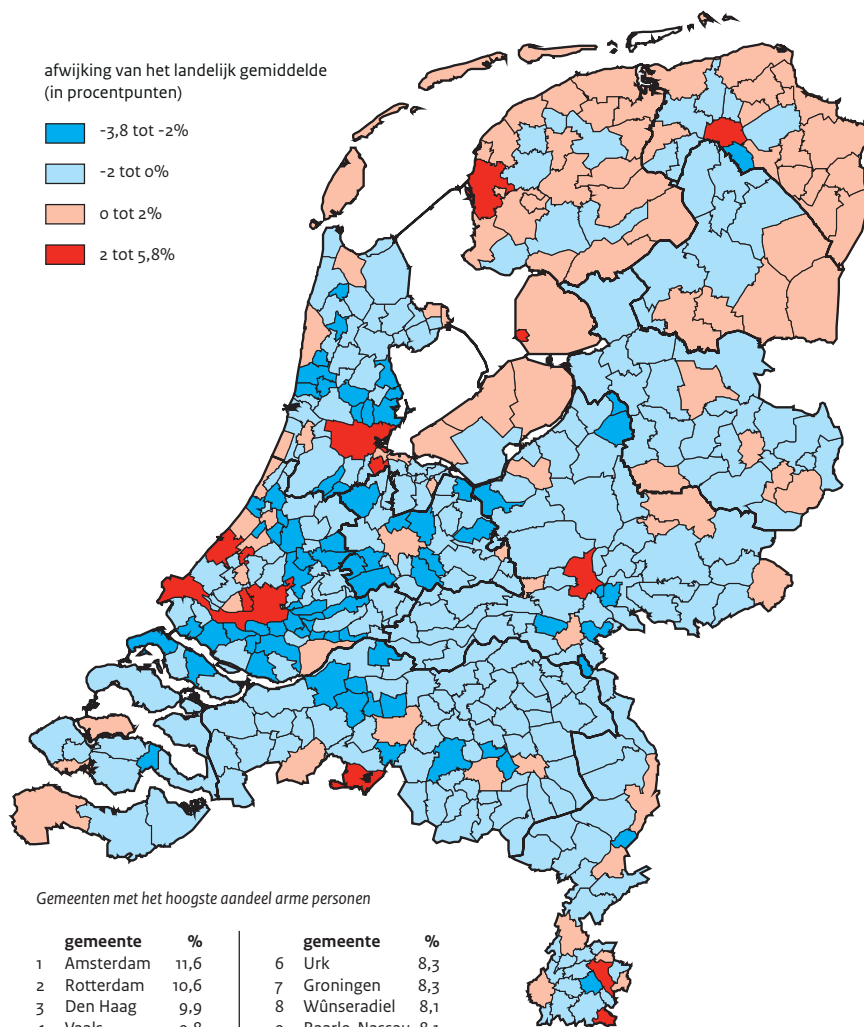
3.7 Ruimtelijke spreiding van armoede

Figuur 3.7 brengt het percentage arme personen per gemeente in beeld (cijfers betreffen 2009). Uit de bijbehorende tabel blijkt dat Amsterdam, Rotterdam en Den Haag als vanouds de lijst met tien armste gemeenten aanvoeren, gevolgd door Vaals en Arnhem. Nieuw in de lijst zijn de gemeenten Urk, Wûnseradiel en Baarle-Nassau, wat enerzijds te maken heeft met het relatief grote aantal zelfstandige ondernemers in die gemeenten en anderzijds met het feit dat hun armoederisico groter is dan het landelijk gemiddelde. Figuur 3.7 laat verder zien dat Wûnseradiel deel uitmaakt van een band van kleinere arme gemeenten in de buitenste ring van de drie noordelijke provincies.

De vijf armste postcodegebieden liggen eveneens in Amsterdam, Rotterdam en Den Haag. Het Transvaalkwartier-Zuid in Den Haag en de Kolenkitbuurt in Amsterdam vormen de koplopers: bijna 60% van de inwoners van deze postcodegebieden behoort tot een huishouden met een inkomen onder het niet-veel-maar-toereikendcriterium. De Schilderswijk in Den Haag en de wijk Hillesluis in Rotterdam volgen op enige afstand.² Hier lopen de armoedepercentages uiteen tussen 48% en 55%. Overigens biedt Rotterdam, met slechts één wijk in de top 5 van armste postcodegebieden, een gunstiger beeld dan feitelijk gerechtvaardigd is. Wanneer we wat breder kijken, naar de twintig armste postcodegebieden, blijken tien daarvan in Rotterdam te liggen.

Figuur 3.7

Armoede per gemeente: aantal personen in huishoudens met een inkomen onder het niet-veel-maar-toereikendcriterium, 2009 (in procenten)



Gemeenten met het hoogste aandeel arme personen

gemeente	%	gemeente	%
1 Amsterdam	11,6	6 Urk	8,3
2 Rotterdam	10,6	7 Groningen	8,3
3 Den Haag	9,9	8 Wûnseradiel	8,1
4 Vaals	9,8	9 Baarle-Nassau	8,1
5 Arnhem	8,4	10 Heerlen	8,1

De 5 armste postcodegebieden

postcode	naamsaanduiding	%
2572	Transvaalkwartier-Zuid, Den Haag	59,5
1061	De Kolenkit, Amsterdam	58,9
2525	Schilderswijk-West, Den Haag	55,2
2526	Schilderswijk-Noord, Den Haag	49,2
3074	Hillesluis, Rotterdam	48,2

3.8 Bezittingen, bestedingen en financiële problemen van armen en niet-armen

Vermogens

Bij het vaststellen van armoede in Nederland wordt geen rekening gehouden met het aanwezige financiële vermogen. Mensen kunnen een zodanig gering inkomen hebben dat zij op grond van het niet-veel-maar-toereikendcriterium behoren tot de armen, maar tegelijkertijd beschikken over vermogen dat zij in betere tijden hebben opgebouwd. Voor zover dit liquide middelen betreft, kan het helpen een armoedeperiode te overbruggen.

Tabel 3.13 toont de omvang van de vrije vermogens van arme en niet-arme huishoudens, uitgesplitst naar woonvorm en belangrijkste inkomensbron, alsmede – indien van toepassing – de omvang van de overwaarde van de eigen woning. Bij de tabel geldt het voorbehoud dat de negatieve vermogens, ofwel de schulden, niet goed geregistreerd zijn omdat zij niet (meer) bij de Belastingdienst hoeven te worden opgegeven. Een deel van de huishoudens had derhalve eigenlijk bij een andere, lagere vermogenscategorie ingedeeld moeten zijn. Ook worden de betaalrekeningen en de spaartegoeden met hooguit 15 euro rente en een saldo kleiner of gelijk aan 500 euro (op 31 december) niet altijd waargenomen.

Van de totale groep arme huishoudens heeft bijna twee derde deel een klein vermogen, tot 5000 euro. Voor huishoudens met een huurwoning, werknemers en uitkeringsontvangers geldt dit vaker, in ruim 70% tot 95% van de gevallen. Woningeigenaren, zelfstandigen en pensioenontvangers (zowel onder als boven de 65 jaar) hebben veelal een groter vermogen, met een waarde tot of zelfs boven 50.000 euro.

De meeste arme huishoudens (65%) huren hun woning. Van de arme huishoudens met een koopwoning heeft iets meer dan een kwart te maken met een negatieve overwaarde. Daarnaast is er echter een aanzienlijke groep huiseigenaren (bijna 60%) van wie de woning een overwaarde heeft boven de 50.000 euro. Wederom geldt dit laatste vooral voor de zelfstandig ondernemers en gepensioneerden (ontvangers van prepensioen en 65-plussers). Zij hebben kennelijk kans gezien om in het verleden een flink vermogen op te bouwen, zowel in liquide middelen als in eigenwoningbezit.

Voor de zelfstandigen geldt daarnaast dat zij doorgaans weer vrij snel weer uit hun armoedesituatie raken. Desalniettemin kunnen zich ook binnen deze groep ernstige problemen voordoen; juist onder zelfstandigen komen relatief vaak negatieve vermogens voor. De gunstige vermogenspositie van de gepensioneerden komt boven op hun geringe armoederisico. Dit betekent echter niet dat er in individuele gevallen geen schrijnende situatie kan ontstaan. Arme 65-plussers hebben immers weinig kans om, bijvoorbeeld via het vinden van een betaalde baan, hun financiële positie te verbeteren.

Tabel 3.13

Vermogenspositie van huishoudens, 1 januari 2010 (in aantallen x 1000 en in procenten)³

	aantal huishoudens	vrij vermogen ^b				overwaarde eigen woning			
		negatief ^c (%)	Klein ^c (%)	middelgroot ^e (%)	groot ^f (%)	n.v.t., huurwoning (%)	negatief ^g (%)	≤ 50.000 euro (%)	> 50.000 euro (%)
arme huishoudens, totaal	447	2	64	21	13	65	9	6	20
met huurwoning	293	0	80	15	4	100	-	-	-
met koopwoning	154	5	33	32	30	-	26	16	58
werknemer	128	2	72	19	8	67	13	6	14
zelfstandige	112	5	39	29	26	35	16	10	39
pensioen < 65 jaar	12	0	36	30	34	43	4	5	48
pensioen ≥ 65 jaar	43	2	43	31	24	57	2	3	37
w/w-er	12	1	73	21	6	66	10	12	12
bijstandsontvanger	90	0	95	4	0	98	0	0	1
arbeidsongeschikte	54	0	75	18	7	78	4	6	11
overig	21	0	58	37	5	92	0	1	7
niet-arme huishoudens, totaal	6449	2	27	44	27	38	14	9	39

- a Armoede volgens het niet-veel-maar-toereikendcriterium, op basis van het inkomen in 2009.
- b Het vrij vermogen betreft het bedrag van de rekening-courant, de spaarrekening, aandelen, obligaties, tweede woning en overige bezittingen minus (voor zover geregistreerd) de persoonlijke schulden. Het ondernemingsvermogen, de waarde van de eigen woning en de hypotheekrente zijn hier niet in meegenomen.
- c Minder dan -50 euro aan vermogen.
- d Vermogen tussen -50 euro en +5000 euro.
- e Vermogen tussen 5000 en 50.000 euro.
- f Vermogen van meer dan 50.000 euro.
- g Hypotheek is hoger dan de marktwaarde van het huis.

Bron: CBS (Inkomens- en Vermogensstatistiek) SCP-bewerking

Bestedingen

De bestedingsruimte van een huishouden en van de individuele leden daarvan verschilt per definitie tussen personen die wel en personen die niet in armoede verkeren. Het is dus niet onverwacht dat, zoals uit tabel 3.14 blijkt, huishoudens met een inkomen onder het niet-veel-maar-toereikendcriterium minder geld uitgeven dan huishoudens met een hoger inkomen.³ In de periode 2007-2010 ging het om gemiddeld 2150 euro per maand respectievelijk 2710 euro per maand. Daarnaast geven grotere huishoudens vanzelfsprekend meer uit dan kleine huishoudens. Het bedrag dat alleenstaanden maandelijks

besteedden, was – ongeacht hun inkomenspositie – ongeveer 55% van het bedrag dat meerpersoonshuishoudens uitgaven.⁴

Opmerkelijk aan de genoemde bedragen is dat zij aanzienlijk hoger liggen dan de grensbedragen van het niet-veel-maar-toereikendcriterium, die in tabel 3.2 zijn weergegeven. Vergelijking tussen beide tabellen maakt duidelijk dat de arme alleenstaanden gemiddeld kennelijk ruim 430 euro per maand meer uitgeven dan zij aan inkomsten binnenkrijgen. In het geval van de meerpersoonshuishoudens kan dit bedrag, afhankelijk van de samenstelling van het huishouden, zelfs oplopen tot ruim 1300 euro. Een en ander houdt in dat een fors deel van de arme huishoudens moet interen op hun spaargeld om hun uitgavenpakket te kunnen opbrengen. Aangezien het vrije vermogen over het algemeen tamelijk gering is, zoals tabel 3.13 heeft laten zien, leidt dat tot financiële problemen als men langere tijd in een armoedesituatie verkeert. Vergelijking met het budget waarop de armoedegrens is gebaseerd (zie tabel 3.1) toont aan dat men vooral meer besteedt aan de posten ‘ontspanning’ en ‘vervoer en communicatie’.

Huisvesting vormt de grootste kostenpost, vooral voor de eenpersoonshuishoudens. Tabel 3.14 laat zien dat bij zowel de arme als de niet-arme alleenstaanden bijna een derde van de bestedingen in beslag werd genomen door de woonlasten en het onderhoud van huis en tuin, en dat nog eens rond 8% werd besteed aan de energierekening. Voor de meerpersoonshuishoudens lagen deze aandelen aanzienlijk lager. Bij elkaar vormde huisvesting 32% van het uitgavenpakket van de armen binnen deze groep, en 28% van dat van de niet-armen.

De bestedingen aan vervoer en communicatie nemen, ongeacht de inkomenspositie en het aantal personen in het huishouden, rond 16% van de totale uitgaven in. Deze kostenpost staat daarmee op een tweede plaats. Ook voeding legt een flink beslag op het maanbudget, evenals de uitgavenpost ontwikkeling en ontspanning. Overigens maken in deze beide gevallen de inkomenspositie en de omvang van het huishouden wel enig verschil. Zo besteedden alleenstaanden met een inkomen onder het niet-veel-maar-toereikendcriterium 12% van hun totale budget aan voeding, terwijl degenen met een hoger inkomen hieraan 14% uitgaven. Bij de meerpersoonshuishoudens, zowel van armen als van niet-armen, lag dit bestedingsaandeel op 16%.

Tabel 3.14

Bestedingen van huishoudens, gemiddelden over de periode 2007-2010, prijzen van 2010
(in euro's per maand en in procenten)

	totaal		eenpersoons- huishoudens		meerpersoons- huishoudens	
	arm ^a	niet-arm	arm	niet-arm	arm	niet-arm
totale bestedingen (euro's per maand)	2150	2710	1430	1770	2640	3160
waarvan aan (%)						
woonlasten en onderhoud woning/tuin	27	24	32	31	25	22
verwarming en verlichting	8	6	9	7	7	6
inventaris	5	5	5	5	4	5
voeding	15	16	12	14	16	16
kleding en schoeisel	6	6	5	5	6	6
persoonlijke verzorging	7	8	6	7	8	8
vervoer en communicatie ^b	15	17	16	15	15	17
ontwikkeling en ontspanning	13	15	11	13	14	16
overig	4	4	5	4	4	4

a Armoede volgens het niet-veel-maar-toereikendcriterium.

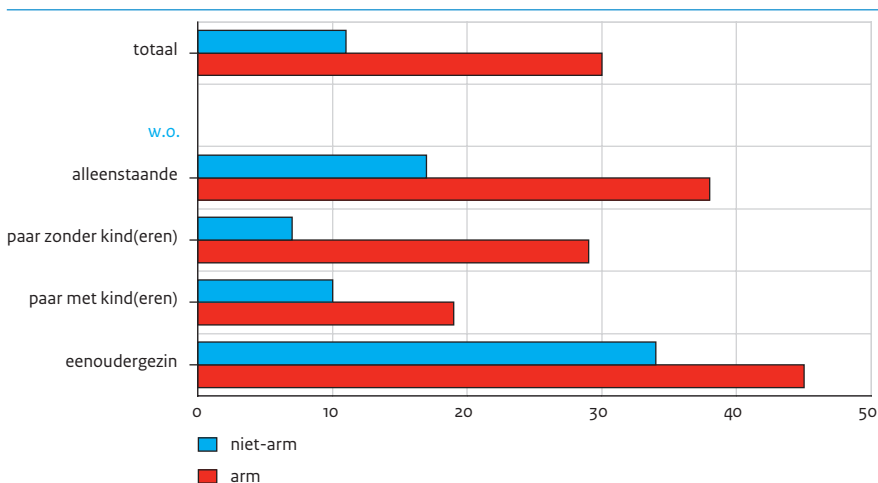
b Communicatie betreft de kosten van telefoon, kabel en internet.

Bron: CBS (Budgetonderzoek) SCP-bewerking

Financiële problemen

Gezien hun geringere budget is het nauwelijks opmerkelijk te noemen dat mensen met een inkomen onder het niet-veel-maar-toereikendcriterium vaker financiële problemen ervaren dan mensen met een hoger inkomen. Van de totale groep armen zegt 30% moeilijk of zeer moeilijk te kunnen rondkomen, bij de niet-armen ligt dit percentage net boven de 10%. Uit figuur 3.8 blijkt dat het type huishouden waartoe men behoort daarbij flink uitmaakt, ongeacht de inkomenspositie. Eenoudergezinnen melden het vaakst dat zij problemen hadden met rondkomen. Bij de armen geldt dit voor 45%, maar ook bij de niet-armen gaat het om ruim een derde. Daarentegen kunnen de paren relatief goed rondkomen, alhoewel van degenen met een inkomen onder de armoedegrens nog altijd bijna 20% à 30% stelt dat het hen moeite kost.

Figuur 3.8

Moeite met rondkomen, naar huishoudenstype, 2010 (in procenten)^a

a Armoede volgens het niet-veel-maar-toereikendcriterium, voorlopige cijfers.

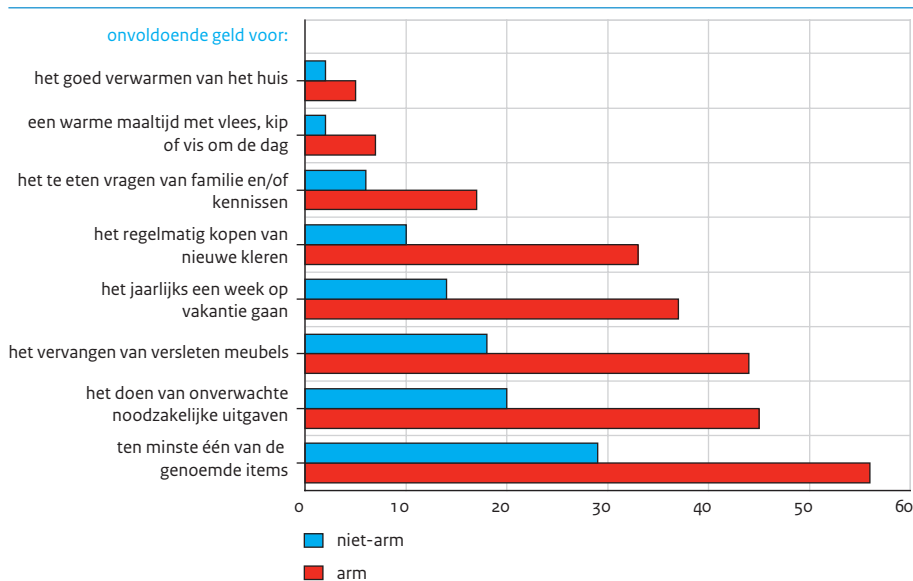
Bron: CBS (EU-SILC'10) SCP-bewerking

Veel mensen met een inkomen onder het niet-veel-maar-toereikendcriterium geven te kennen dat zij op bepaalde posten moeten bezuinigen, bijvoorbeeld door de aanschaf van bepaalde artikelen uit te stellen of helemaal achterwege te laten. Vooral de vakantie schiet er nogal eens bij in (37%, zie figuur 3.9), evenals het vervangen van versleten meubels (44%). Binnen de categorie met een hoger inkomen liggen deze percentages aanzienlijk lager, en bedragen zij respectievelijk 14% en 18%.

Belangrijker is dat bijna de helft van de armen geen financiële buffer heeft; 45% stelt dat zijn inkomen ontoereikend is voor het doen van een onvoorziene noodzakelijke uitgave. Daarnaast is er een betrekkelijk kleine categorie die meldt onvoldoende geld te hebben voor basale voorzieningen, zoals goede verwarming van de woning (5%) en regelmatig een volwaardige warme maaltijd (7%).

Figuur 3.9

Ontoereikendheid van het inkomen, 2010 (in procenten)^a



a Armoede volgens het niet-veel-maar-toereikendcriterium, voorlopige cijfers.

Bron: CBS (EU-SILC'10) SCP-bewerking

Betalingsachterstanden

Een grote meerderheid van de mensen die in een armoedesituatie verkeren, blijkt betalingsachterstanden te kunnen voorkomen. Toch komen die achterstanden nog bij een aanzienlijk deel van de arme groep voor en is het percentage dat hierop betrekking heeft tussen 2009 en 2010 gestegen van 14% naar 17% (tabel 3.15). Rond een op de tien armen heeft naar eigen zeggen een achterstand bij de betaling van huur of hypotheek, terwijl eenzelfde percentage achterloopt bij de betaling van de energierekening. Het aantal armen met een achterstand bij de betaling van op afbetaling gekochte artikelen is kleiner (4% in 2010). Beide laatste percentages zijn fors gestegen ten opzichte van 2009.

Tabel 3.15

Personen in huishoudens met betalingsachterstanden, 2005-2010 (in procenten)^a

	2005	2006	2007	2008	2009*	2010*
arm ^a , ten minste 1 betalingsachterstand	20	17	14	16	14	17
huur of hypotheek	15	10	11	10	10	11
gas, water, elektriciteit	9	12	8	12	6	10
op afbetaling gekochte artikelen	3	3	2	1	1	4
niet-arm ^a , ten minste 1 betalingsachterstand	6	5	5	4	5	5

a Armoede volgens het niet-veel-maar-toereikendcriterium.

* Voorlopige cijfers.

Bron: CBS (EU-SILC '05-'10) SCP-bewerking

Noten

- 1 Iemand telt als migrant wanneer ten minste een van zijn beide ouders in het buitenland is geboren.
- 2 De genoemde buurten (Transvaalkwartier, Kolenkit, Schilderswijk en Hillesluis) vormen het zwaar-tepunt van de desbetreffende 4-cijferige postcodegebieden, maar komen hier niet volledig mee overeen.
- 3 De gegevens over de maandelijkse bestedingen zijn afkomstig uit het Budgetonderzoek van het CBS. Omdat dit een steekproefonderzoek betreft in plaats van administratieve registraties dient rekening te worden gehouden met enige onnauwkeurigheid in de uitkomsten.
- 4 De bedragen in tabel 3.14 zijn niet gestandaardiseerd.

Literatuur

- CPB (2011). *Macro Economische Verkenning 2012*. Den Haag: Centraal Planbureau/Sdu Uitgevers.
- Hoff, S., A. Soede, C. Vrooman, C. van Gaalen, A. Luten en S. Lamers (2009). *Genoeg om van te leven. Focusgroepen in discussie over de minimale kosten van levensonderhoud*. Den Haag: Sociaal en Cultureel Planbureau.
- Hoff, S., A. Soede, C. Vrooman, C. van Gaalen, A. Luten en S. Lamers (2010). *The minimum agreed upon. Consensual budget standards for the Netherlands*. The Hague: The Netherlands Institute for Social Research|SCP.
- Nibud (2008). *Budgethandboek 2008* (juli-editie). Utrecht: Nationaal Instituut voor Budgetvoorlichting.
- Soede, A. (2006). *Naar een nieuwe armoedegrens? Basisbestedingen als maatstaf voor een tekortschietend inkomen*. Den Haag: Sociaal en Cultureel Planbureau (SCP-werkdocument 126).
- Soede, A. en J.C. Vrooman (2008). *Beyond the breadline. A poverty threshold based on a generalised budget approach*. Den Haag: Sociaal en Cultureel Planbureau (SCP-special 16).
- Soede, A. (2011). *Armoedegrens op basis van de budgetbenadering – revisie 2010*. Den Haag: Sociaal en Cultureel Planbureau (SCP-publicatie 2011-13).

Summary

Poverty Survey 2011

1. No reduction in poverty in 2010; increase expected in 2011 and 2012

The *Poverty Survey 2011* (*Armoedesignalement 2011*) uses two income thresholds to measure poverty in the Netherlands. In chapter 2 of this report, Statistics Netherlands (CBS) describes poverty on the basis of the *low-income threshold*; in chapter 3, the Netherlands Institute for Social Research/SCP focuses principally on the *modest but adequate criterion*, but also reports on the somewhat stricter *basic needs criterion*. Box S.1 gives a brief description of these thresholds.

Box S.1 Thresholds used in the Poverty Survey

The *low-income threshold* reflects a fixed level of purchasing power over time. The threshold is derived from the social assistance benefit amount for a single person in 1979, when the purchasing power of this benefit was at its highest. When it was launched in the 1990s, the low-income threshold was deliberately set above the social assistance level. The idea was that households which relied mainly on social assistance benefit or the state old-age pension would be included in the low-income category. As the low-income threshold is adjusted only for price changes, it is suitable for making comparisons over time. For a single person, the threshold in 2010 equated to 940 euros per month. Statistics Netherlands reports on low incomes primarily in terms of households; it also stresses the persistency of the poverty risk.

In the budget approach, poverty is measured using norm amounts determined by SCP in consultation with the Dutch National Institute for Family Finance Information (Nibud). The *basic needs criterion* includes minimal amounts for expenditure on food, clothing and housing plus a few more hard to avoid costs. In 2010, this amounted to 912 euros per month for a single person, with rent and food (352 and 169 euros, respectively), as the largest items. The *modest but adequate criterion* adds a further 86 euros to this amount for social participation, taking the total budget to 998 euros per month. Over the years, these norm amounts are indexed by the changes in actual expenditure on food, non-alcoholic drinks, clothing and housing, using a five-year moving average. These cost items generally rise faster than inflation, which implies that the increase in prosperity is taken into account to some extent. SCP measures poverty primarily in terms of individual persons, who are allocated the standardised household income.

In both the low-income threshold and the budget approach, the income amounts are standardised for different types of households using equivalence scales derived from the Budget Survey by Statistics Netherlands. With both thresholds, poverty is determined on the basis of disposable household income; this incorporates income from employment, income from business activities and assets, as well as income transfers consisting of benefits, pension and alimony received by divorced persons. Alimony payments made to a former partner are deducted from the income, as are tax and social insurance contributions. Child alimony and parental contributions to children living outside the home are not measured and could therefore not be included in the definition of income. The compulsory contribution to basic

health insurance which Dutch households pay to their health insurer is also deducted from household income. When using the low-income threshold, benefits associated with specific expenditure items, such as rent benefit, are not taken into account.

Both criteria suggest that there was no reduction in poverty in 2010, the last year for which empirical observations are available (see table S.1). According to the low-income threshold, the poverty rate remained unchanged in 2010, while on the basis of the modest but adequate criterion it increased. Estimates suggest that there will be an increase in poverty of 0.4 percentage points in both 2011 and 2012. Based on the modest but adequate criterion, this implies that poverty will reach its highest level for a decade in 2012. According to the low-income threshold the group at risk of poverty was larger in the period 2000-2006. The poverty rates estimated for 2012 will still be below the levels attained in the middle of the 1990s.

Table S.1

Persons and households in poverty, 2000-2010 (x 1,000 , and in percentages of the Dutch population)^a

	persons				households			
	low-income threshold		modest but adequate criterion		low-income threshold		modest but adequate criterion	
	number	%	number	%	number	%	number	%
2000	1558	10.4	1041	7.0	754	11.8	464	7.2
2001	1256	8.3	871	5.8	627	9.7	402	6.2
2002	1237	8.1	915	6.0	596	9.1	407	6.2
2003	1343	8.8	1040	6.8	641	9.8	460	7.0
2004	1313	8.6	1021	6.7	618	9.4	452	6.9
2005	1339	8.8	1034	6.8	652	9.9	471	7.1
2006	1199	7.8	924	6.0	593	8.8	429	6.4
2007	1057	6.8	843	5.4	515	7.6	396	5.9
2008	1049	6.7	868	5.5	515	7.5	412	6.0
2009*	1090	6.9	961	6.1	531	7.7	447	6.5
2010*	1091	7.0	1009	6.5	529	7.7	462	6.7
2011**	1154	7.4	1080	6.9	561	8.1	496	7.2
2012**	1204	7.7	1134	7.3	588	8.5	523	7.6

^a Figures in bold: central indicator of SCP and CBS, respectively.

* Provisional figures

** SCP estimate

Source: Income Panel Survey 2000-2010

2. Data sources

The findings presented in this report are based on sources provided by CBS. Poverty was measured using data from the Income Panel Survey (IPO), which is based largely on information from tax records. In addition to income data, this database also contains information on household assets. The most recent (provisional) income figures relate

to the year 2010, while the data on assets reflect the position as at 1 January 2010. SCP supplemented the poverty figures with forecasts for 2011 and 2012, based on a microsimulation model. Municipal breakdowns of poverty are derived from the large-scale Regional Income Survey (RIO), which is also largely based on tax data; however, the most recent information relates to the year 2009. The *Poverty Survey* also contains supplementary indicators of people's own assessment of their financial position. These data are available via the 'EU Statistics on Income and Living Conditions' (EU-SILC) (up to and including 2010) and the Consumer Economic Survey (Consumenten Conjunctuuronderzoek – CCO) (up to and including September 2011). Data were also obtained from the Budget Survey (Budgetonderzoek) for the period 2007-2010.

3. Low-income threshold: detailed outcomes (CBS)

Percentage of households at risk of poverty unchanged in 2010, but forecast to rise thereafter

Of the 6.9 million households in the Netherlands in 2010, 7.7% (529,000 households) had an income that was below the low-income threshold, the same percentage as in 2009. The estimates based on microsimulation suggest an increase in this percentage to 8.1% in 2011 and to 8.5% in 2012. This means that the percentage of households with a low income will remain below the level reached in the years 2000-2006, when it fluctuated between 8.8% and 11.8%.

It makes a considerable difference whether having a low income is a one-off occurrence in a given year, or whether this situation persists for a longer period. In 2010, over 150,000 households had been living on a low income for four years or longer. This equates to 2.4% of all Dutch households and represents a slight fall compared with 2009, when 2.6% of households were in long-term poverty.

The number of persons living in low-income households remained unchanged in 2010 (1,091,000; 7.0%), while the percentage of people living persistently on a low income fell slightly from 2.3% to 2.2% (309,000 persons).

At-risk households

Some groups are at greater risk of poverty than others. Single-parent families with only young children were relatively most often poor in 2010 (26%). This group were also consistently at the greatest risk of poverty in earlier years, though there is a clear downward trend. Single persons under the age of 65 years (17%), and non-Western households (almost 23%) were relatively overrepresented among low-income households. This means that non-Western households were almost three times as likely to be poor in 2010 than the average, and were poor almost four times as often as native Dutch households. On the other hand, the percentage at risk of poverty in the second generation of non-Western households was substantially smaller than among the first generation (16% versus 24%). A breakdown by principal source of income reveals that households in receipt of social assistance benefit were very clearly the group most commonly having to live on an income below the low-income threshold (65%), followed at some distance by households in receipt of unemployment benefit (21%), households in

receipt of disability benefit (22%) and the self-employed (14%). Only 3% of older persons in receipt of a pension had a low income in 2010; this was actually slightly lower than the figure among households whose principal source of income was employment. The risk of *long-term poverty* was also highest among single-parent families with young children (8%) and non-Western households (9.2%). Analysed by main source of income, households in receipt of social assistance benefit were once again at the highest risk of poverty (37%), followed by those on disability benefit (8%). By contrast, the percentage of self-employed persons with a long-term low income was just above the average of 2.4%.

Housing costs biggest expenditure item

In 2010, housing costs and home and garden maintenance were the biggest expenditure items for low-income households, accounting for 29% of their total expenditures. More than one in three of these households accordingly experienced housing costs as a major financial burden. Other major spending items were food (15%), travel and transport (14%) and personal development and recreation (13%). These households spent least on clothing and shoes (6%) and household equipment (4%). Although households with a higher income spent more on average, the ranking of their expenditure items was virtually identical to that of low-income households.

A quarter of low-income households own their own home

A quarter of households with a low income in 2009 owned their own home. Six out of ten self-employed low-income households owned their own home, compared with three in ten employees and just under four in ten pensioners. Virtually no social assistance benefit recipients owned their own home. The median value of the homes of low-income households was 228,000 euros, and the median mortgage loan amounted to 176,000 euros. Four out of ten low-income households found repaying debts or paying off purchased goods to be a heavy financial burden.

More payment arrears and debts among households at risk of poverty

Low-income households more often had financial problems than households with a higher income. They more often had payment arrears (20% versus 5% in 2010), and frequently had to forego certain expenditure. For example, 14% reported that they had insufficient money to pay for a hot meal containing meat, fish or chicken every other day. Almost half had too little money to buy new clothes regularly, and more than half could not afford one week's holiday per year. Almost 60% also reported that replacing worn-out furniture was beyond their financial means. Just over 40% reported that they had difficulty or great difficulty in making ends meet. The percentage of low-income households who felt they had no alternative but to fall into debt was almost the same in 2011 as in 2010 and 2009, at 6.5%, but was higher than the figure of 5.4% recorded in 2008. Households with a low income also had less positive expectations about their own financial future than households with higher incomes. The expectations of those on higher incomes improved in 2011 compared with 2010, whereas sentiment among low-income households remained unchanged.

Many low-income households in large cities and in the province of Zuid-Limburg

Almost a quarter of all households below the low-income threshold in 2009 were located in the four largest Dutch cities (Amsterdam, Rotterdam, The Hague and Utrecht). Amsterdam, Rotterdam and The Hague contained the highest percentages of low-income households, at 14.3%, 13.7% and 12.0%, respectively; Utrecht had the lowest percentage of the four major cities, at 8.6%. In addition to the three largest cities, the top ten municipalities with the highest percentage of low-income households also includes three municipalities from the southern province of Zuid-Limburg, namely Vaals (14.0%), Heerlen (11.8%) and Kerkrade (10.9%).

4. Modest but adequate criterion: detailed outcomes (SCP)

Growing poverty

In the last edition of the *Poverty Survey* it was observed that the percentage of poor people in the Netherlands has been rising in recent years. This upward trend continued in 2010, when 6.5% of all Dutch people had an income that was below the modest but adequate criterion. This equates to one million persons, who lived in 462,000 households. The figures in 2007 were substantially lower: in that year, 5.4% of the Dutch population were poor (843,000 persons, 396,000 households).

The poverty rate according to the more stringent basic needs criterion is logically lower. In 2010, 4.5% of the Dutch population were below this threshold (700,000 persons in 312,000 households). Long-term poverty – living below the norm amounts for a minimum of three years – rose only slightly in 2010 according to both criteria.

The estimates based on microsimulation suggest that the poverty rate is likely to rise by 0.4 percentage points in both 2011 and 2012. This will mean that poverty has risen for five successive years. According to the modest but adequate criterion, 7.3% of the Dutch population are likely to be poor in 2012 (1.1 million persons in 523,000 households) – the highest level since 2000, and also more than during the economic downturn of 2003-2005. The main cause of this increase are purchasing power effects. The expected growth in poverty is highest among benefit claimants younger than 65 years (+3.5 percentage points) and children.

Children: above-average risk, strong increase forecast

In 2010, 327,000 children in the Netherlands aged under 18 years were living in families with an income below the modest but adequate criterion. This means that one third of those in poverty are children, whereas children make up only a fifth of the total population. This implies that children have an above-average risk of poverty; in 2010, one in ten children were poor, one and a half times as many as in the population as a whole (9.7% versus 6.5%). In addition, they are also more likely to experience long-term poverty: in 2010, 3.8% of all children were below the modest but adequate threshold for at least three years. This is twice as high as the share of long-term poor among adults aged 65 years or less (2.1%), and three and a half times the prevalence among the older population (1.1%). Estimates suggest that child poverty will rise faster than the average

in the future; it is projected to reach 11.1% in 2012 (+1.4 percentage points, 367,000 children), the highest level since the start of this century.

The risk of poverty is very high if children live in a family that is in receipt of social assistance benefit (54% in 2010); however, the size of this group has not increased greatly in recent years. By contrast, there has been a substantial rise in the number of children from households where self-employment is the principal source of income; 14% of this group were poor in 2010. The risk of poverty increases as the number of siblings rises. This is particularly true for children from single-parent families: if they have two or more siblings aged below 18 years, 50% are poor, against 15% of those living in single-parent families as an only child. In families with two parents, the poverty risk for children without any siblings is only 5%. In spite of their comparatively low risk, the majority of poor children (213,000 in 2010) do live with two parents, because this is the most common type of household.

The risk of poverty is lower – though still above-average – among children aged 12 years or older (7.7%). This is probably because their parents are in a better position to work, or to work more hours. These children also more often have adult brothers or sisters who still live at home and earn an income.

Dutch working poor are increasingly self-employed

A high proportion of the poor are active on the labour market. There were 317,000 working poor in the Netherlands in 2010, comprising adults whose primary source of income was employment. Half of this group (159,000) were self-employed. Their share in the group of working poor has increased sharply over the last ten years, from 41% to 50%. This is due to the fact that more people joined the ranks of the self-employed in that period (+200,000), a group for whom the risk of poverty has moreover increased (one in eight self-employed people were poor in 2010, compared with one in nine in 2000).

Older persons: positive picture

The poverty rate among the over-65s is the lowest of all age groups in relative terms. In 2010, only 2.6% of them lived below the modest but adequate criterion, and this figure is expected to rise to just 3.1% in 2012 – a much smaller increase than among benefit recipients younger than 65 years. On the other hand, when it does occur, poverty in the older age group is generally longer-lasting; of the elderly poor, 41% were below the modest but adequate criterion for three years or more. Poor older persons relatively often possess assets.

The asset-rich poor: homeowners, the self-employed and pensioners

Poverty is measured against an income threshold, but some poor people have assets. Where these assets are liquid, they can help those concerned get through a period of poverty. Within the poor population as a whole, assets are generally limited, with almost two-thirds possessing 5,000 euros or less. This holds most often for poor tenants, employees and benefit recipients, of whom between over 70% and 95% have limited assets. Poor homeowners, the self-employed and pensioners have frequently

built up more assets. Within these groups, around a quarter (24-30%) have freely disposable assets of 50,000 euros or more; and the share of people with equity in their own homes exceeding 50,000 euros is even higher (37-58%). Yet the variation among poor homeowners and the self-employed is wide: negative freely disposable assets and negative housing equity occur frequently as well.

High poverty risk among migrants, but natives form the biggest group

The risk of poverty among adult non-Western migrants is relatively high for those in the first generation (17%) or for those of Turkish and Moroccan origin (16-18%). The figure for people originating from the new EU member states (with the exception of Polish people) is even higher (19%), but in absolute terms the numbers are small. The poverty risk is low among people born to Dutch parents, but they do form the majority of the group with an income below the modest but adequate criterion: 63% of poor adults are native Dutch, as are 55% of poor children.

Poverty concentrations in the three largest cities

At the level of individual municipalities, poverty in 2009 was relatively most common in Amsterdam (11.6%), followed by Rotterdam (10.6%) and The Hague (9.9%). The cities of Vaals, Groningen, Arnhem and Heerlen also figure in the top ten of poor municipalities. Smaller municipalities in the north of the country (such as Wûnseradiel) also come relatively high in the ranking. The five poorest postcode areas are all situated within the three largest municipalities; half the areas in the top 20 are in Rotterdam.

Bijlage A Gebruikte databronnen

Inkomenspanelonderzoek (IPO)

Dit panel(steekproef)onderzoek geeft een beeld van de samenstelling en verdeling van het inkomen van huishoudens en personen in Nederland. De inkomensgegevens zijn voornamelijk afkomstig van de Belastingdienst. De steekproef van het IPO bestond in 2010 uit circa 93.000 huishoudens met 270.000 personen.

Vermogensstatistiek

De vermogensstatistiek wordt samengesteld op basis van de steekproef van het IPO. De vermogensgegevens zijn vooral afkomstig van de Belastingdienst.

Regionaal Inkomensonderzoek (RIO)

Voor de beschrijving van de regionale inkomensverdeling wordt gebruikgemaakt van het RIO, een grote steekproef van ongeveer twee miljoen huishoudens. De inkomensgegevens zijn merendeels afkomstig van de Belastingdienst. Het RIO is gebaseerd op minder gedetailleerde inkomenscomponenten dan het IPO. Net als het IPO is het RIO opgezet als een panelonderzoek.

EU Statistics on Income and Living Conditions (EU-SILC)

EU-SILC is een jaarlijks onderzoek naar armoede, sociale uitsluiting en inkomensopbouw van huishoudens en personen volgens speciale hiervoor geldende EU-afbakeningen. Ook wordt er gevraagd naar aspecten van sociale participatie, gezondheid en wonen. De gegevens zijn gebaseerd op een jaarlijkse steekproef van ongeveer 10.000 huishoudens. Een belangrijk deel van de benodigde EU-SILC-gegevens, met name de inkomensgegevens, zijn verkregen via aankoppeling van integrale registergegevens.

Budgetonderzoek (BO)

In het kader van het Budgetonderzoek wordt jaarlijks met twee steekproeven informatie ingewonnen over de bestedingen van huishoudens. De gegevens uit beide steekproeven worden op het niveau van onderscheiden huishoudenstypen gecompileerd tot een dekende beschrijving van de bestedingen. Deze beschrijving is gebaseerd op gegevens van ongeveer 1200 huishoudens.

Consumenten Conjunctuuronderzoek (CCO)

Met een maandelijks enquête onder ongeveer 1000 personen wordt doorlopend informatie ingewonnen over de verwachtingen van consumenten ten aanzien van de economische ontwikkelingen en hun eigen financiële situatie. Op basis hiervan worden de maandelijks cijfers van het consumentenvertrouwen vastgesteld. De gepresenteerde jaarcijfers zijn gebaseerd op samengevoegde maandgegevens, de cijfers voor 2011 hebben alleen betrekking op de maanden januari tot en met september.

Bijlage B Raming van de armoede in 2011 en 2012; beschrijving van de methodiek

Omdat het meest recente databestand met inkomensgegevens stamt uit 2010, maken we gebruik van ramingen om actuelere armoedecijfers te verkrijgen. Dit gebeurt voor beide centrale indicatoren, de lage-inkomensgrens (zie hoofdstuk 2) en het niet-veel-maar-toereikendcriterium (hoofdstuk 3).

De methodiek: koopkrachtramingen toegepast op inkomensgegevens

De koopkrachtmutaties die het Centraal Planbureau voor allerlei sociaaleconomische groepen in de bevolking berekent, vormen het uitgangspunt van de ramingen. Deze koopkrachtcijfers zijn gebruikt om een schatting te maken van de inkomens in 2011 en 2012 van steekproefpersonen uit het Inkomenspanelonderzoek 2010. Aan de hand daarvan kan vervolgens worden berekend of de armoede naar verwachting zal stijgen of dalen.

Gezien het doel van de ramingen is vooral de onderkant van de inkomensverdeling relevant; bij de berekening van de koopkrachtmutaties zijn daarom uitsplitsingen gemaakt naar werknemers met een inkomen tot anderhalf keer het minimumloon, uitkeringsgerechtigden met een inkomen tot 90% of 120% van het sociaal minimum en 65-plussers met een inkomen rond het AOW-bedrag. De CPB-koopkrachtramingen betreffen uitsluitend de *statistische* koopkracht, waarin wel de effecten van loonontwikkelingen en beleidsmaatregelen tot uiting komen, maar niet de individuele inkomensveranderingen door bijvoorbeeld baanverlies of echtscheiding. In tabel B.1 is de gemiddelde koopkrachtontwikkeling van enkele sociaal-economische groepen opgenomen. Daarnaast houden we er, door herweging van het Inkomenspanelonderzoek, rekening mee dat het aantal mensen met een baan of een uitkering kan stijgen of dalen. Tabel B.2 presenteert de aantallen in 2010 en de verwachte ontwikkeling hiervan in 2011 en 2012.

Raming van de armoedegrenzen

Bij de raming is ervan uitgegaan dat de *lage-inkomensgrens*, conform haar definitie, alleen meestijgt met de inflatie. Deze grens blijft dus qua koopkracht gelijk. Het *niet-veel-maar-toereikendcriterium* stijgt mee met het vijfjaargemiddelde van de bestedingen aan voeding, kleding en wonen. Het CPB maakt geen aparte raming van de ontwikkeling van deze basisbestedingen, maar raamt wel het totaal van de finale bestedingen van huishoudens. Eerdere berekeningen hebben aangetoond dat als de finale bestedingen reëel met 1% stijgen, de basisbestedingen reëel met 0,8% toenemen. In 2011 en 2012 stijgen de finale bestedingen volgens het CPB met respectievelijk 0% en 0,25%. Aan de hand van dit gegeven, en rekening houdend met het vijfjaargemiddelde, hebben we berekend dat het niveau van het niet-veel-maar-toereikendcriterium in 2011 naar verwachting reëel met 0,3% stijgt en in 2012 met 0,2%.

Koopkracht van arme huishoudens en personen daalt in 2011-2012

Zowel in 2011 als in 2012 daalt de statische koopkracht naar verwachting met gemiddeld 1%. In 2011 komt dit voor een deel doordat de contractlonen minder sterk stijgen dan de inflatie. Bovendien krijgen huishoudens te maken met een stijging van de zorgkosten, onder meer doordat de zorgpremies fors – met 9% – omhooggaan. Daarnaast zijn er verscheidene beleidsmaatregelen van kracht geworden die de koopkracht beïnvloeden. Veel huishoudens hebben profijt van de verlaging van het belastingtarief in de eerste schijf en de verhoging van de schijfgrenzen. Voor werkenden is bovendien de verhoging van de arbeidskorting gunstig, terwijl ouderen met een inkomen tot modaal profiteren van een verhoging van de ouderenkorting. Hiertegenover staan echter verscheidene maatregelen die een ongunstig effect hebben op de koopkracht. Zo krijgen 65-plussers met een jongere partner te maken met een korting op de partnertoeslag en zijn de aanvullende pensioenen in 2011 veelal niet geïndexeerd. Ook huishoudens met kinderen ontkomen niet aan de bezuinigingen: de kinderopvangtoeslag wordt beperkt en de kinderbijslag bevroren (CPB 2011).

Het CPB verwacht dat de inflatie in 2012 gelijk zal zijn aan de contractloonstijging; de verwachte daling van de koopkracht in dat jaar is dan ook geheel toe te schrijven aan beleidsmaatregelen en (voor ouderen) een achterblijvende indexatie van de aanvullende pensioenen. Een van de maatregelen betreft de verlaging van het tarief voor de inkomensafhankelijke bijdrage zorgverzekeringswet, gecombineerd met een verhoging van de inkomensgrens voor de maximale bijdrage. Dit is gunstig voor huishoudens met een belastbaar inkomen tot 40.000 euro, maar ongunstig voor de huishoudens met een hoger inkomen. Andere maatregelen zijn de verlaging van de fiscale toeslagen (huur-, zorg- en kinderopvangtoeslag), de beperking van het basispakket zorgverzekeringen gecombineerd met een verhoging van het eigen risico, en de verlaging van de kinderbijslag. Tegenover deze ongunstige effecten op de koopkracht staat wel enige compensatie: slechts een geringe stijging – met 1% – van de nominale zorgpremie, een verhoging van de algemene heffingskorting en (voor werkenden) een verhoging van de maximale arbeidskorting. Tevens is er voor werkenden met kinderen tot twaalf jaar sprake van een verruiming van de inkomensafhankelijke combinatiekorting (CPB 2011).

Al met al zijn in 2011 vooral de uitkeringsgerechtigden en de 65-plussers er in koopkracht op achteruit gegaan. Uit tabel B.1 blijkt bovendien dat de arme groep er, althans in 2012, meer op achteruit zal gaan dan de groep met een hoger inkomen. Vooral werknemers en uitkeringsgerechtigden met kinderen zullen daarbij worden getroffen; hun koopkracht daalt in 2012 met respectievelijk 1,4% en 1,5%. Daarentegen blijven arme werknemers zonder kinderen en alleenstaande 65-plussers enigszins gespaard; zij gaan er minder dan gemiddeld in koopkracht op achteruit. Wat betreft de werknemers zonder kinderen is overigens een kanttekening dat dit vooral geldt voor de alleenstaanden onder hen. Degenen met een partner krijgen, indien zij alleenverdiener zijn, wel degelijk te maken met een relatief grote koopkrachtdaling (ongeveer 2,75% à 3% over de periode 2010-2012, niet in tabel). Doordat deze groep relatief klein is, is het effect op de gemiddelde koopkracht echter niet heel groot.

Bij de berekening van de koopkrachtmutaties zijn geen zelfstandig ondernemers betrokken. Voor deze groep is verondersteld dat het inkomen gelijk blijft. Overigens is het aantal zelfstandigen met een inkomen vlak boven of onder de armoedegrens relatief klein. Een aanpassing van hun inkomen vanwege een verandering van de koopkracht zal daardoor weinig invloed hebben op het armoedepercentage.

Tabel B.1

Gemiddelde geraamde koopkrachtmutaties voor een aantal sociaal-economische groepen, 2011-2012 (in procentpunten)

	2011	2012	2010-2012
alle huishoudens	-1,0	-1,0	-2,1
inkomen boven lage-inkomensgrens en niet-veel-maar-toereikendcriterium	-1,0	-1,0	-2,1
werknemer zonder kinderen	-0,8	-1,1	-1,6
werknemer met kinderen	-1,0	-1,1	-2,1
uitkering alleenstaande	-1,2	-0,6	-1,9
uitkering gezin	-1,2	-1,2	-2,4
65-plus alleenstaande	-1,3	-0,9	-2,2
65-plus paar	-1,6	-1,4	-3,0
inkomen onder lage-inkomensgrens of niet-veel-maar-toereikendcriterium	-1,0	-1,3	-2,3
werknemer zonder kinderen	-0,6	-0,8	-1,4
werknemer met kinderen	-0,8	-1,4	-2,2
uitkering alleenstaande	-1,0	-1,2	-2,2
uitkering gezin	-1,2	-1,5	-2,6
65-plus alleenstaande	-1,0	-0,8	-1,8
65-plus paar	-1,5	-1,3	-2,7

Bron: CBS (IPO'10); CPB (2011) SCP-bewerking

Tabel B.2

Geraamde ontwikkeling van het aantal personen in enkele sociaal-economische groepen, 2011-2012
(in aantallen en in procenten)

	2010 (aantal)	geraamde ontwikkeling		
		2011 (%)	2012 (%)	2010-2012 (%)
werknemer zonder kinderen	3826	-2	-2	-3
werknemer met kinderen	4857	-2	-2	-4
uitkering alleenstaande	510	4	1	5
uitkering gezin	1175	6	1	7
65-plus alleenstaande	924	3	2	4
65-plus paar	1603	3	4	7

Bron: CBS (IPO'10); CPB (2011) SCP-bewerking